

X. Erdélyi Tudományos Diákköri Konferencia  
Kolozsvár, 2007. május 26–27

*A gróf Károlyi család nagykárolyi kastélya*

Témavezető:

**Kovács Zsolt** tanársegéd  
Babeş-Bolyai Tudományegyetem  
Történelem Filozófia Kar  
Történelem-Művészettörténet Szak

Szerző:

**Erdei Ibolya**  
Babeş-Bolyai Tudományegyetem  
Történelem Filozófia Kar  
Történelem-Művészettörténet Szak  
III. év

Nagykároly város története, már alapításától kezdve összefonódott a Károlyi család történetével, ugyanis a települést a Kaplony nemzetségből származó Károlyiak alapították. Már a 14. század elején központi szerepet tölt be a Károlyiak birtokai között, amit az is bizonyít, hogy Károlyi András fiai 1346-ban a hét minden szombatjára vásárjogot kapnak I. Lajos királytól. A 15. században a város teljesen a Károlyiak birtokába kerül, 1419-ben új királyi adomány megerősíti őket benne.

### **A régi vár és átalakításai**

A város életében, fejlődésében a 15. századtól egyre jelentősebb szerepet játszott a Károlyi család, illetve a Károlyi-vár.<sup>1</sup> A várkastélyt Károlyi Lancz László építtette 1482-ben, Mátyás király idejében, s ezt Szatmár vármegye rendjei szerették volna megakadályozni, viszont a király az aggályokat lecsillapítja, s ennek köszönhetően felépítik az első nagykárolyi „kőházat”.

Az épület várszerű jelleget 115 évvel később, Rudolf császár engedelmével, idősebb Károlyi Mihály idejében kapott. Ekkor ugyanis, a török véstől való félelmében a várat négyszögű sáncárok, lövésekkel ellátott bástyákkal véttette körül. Az épület az évtizedek folyamán számos fontos esemény színhelye volt. A kronológiai sorrendet követve, egyik első jelentésre méltó 1526-ban volt, amikor is a mohácsi csatába innen indult ki a szatmár-vármegyei hadsereg Károlyi László vezetése alatt.<sup>2</sup> A 17. század viszontagságai között a város, a végvár szerepét töltötte be, német őrseget és kellő mennyiségű tüzérséget kapott, és ennek köszönhetően sikeresen ellenállt a török, később a kuruc csapatoknak.<sup>3</sup>

A reformáció megjelenése, és ternyerése után, a Károlyiak a kálvinista hitre térnek, s így az ősi templomot is reformátussá tették. Károlyi Mihály, feleségével, Lapispataki Segnyei Borbálával visszatér ősei vallására, s mivel a korábban kálvinistává lett templomot már visszaszerezni nem tudta, a 17. század elején a várkastélyban építtetett egy „nagyobb, díszesebb kápolnát”<sup>4</sup>, ahova a hívek fohászolni jártak, egészen addig amíg Károlyi Antal fel nem építteti a 18. században a város új templomát.

---

<sup>1</sup> Nagy László, Murvai György: *Carei-Nagykároly-Großkarol*, Corvin Kiadó, Déva, 2002, 11 – 12. o.

<sup>2</sup> Borovszky Samu: *Szatmár vármegye monográfiája*, Pest, 1908, 183. o.

<sup>3</sup> Éble Gábor: *A Károlyi grófok nagykárolyi várkastélya és pesti palotája*, Budapest, 1897, 10 – 11. o.

<sup>4</sup> *U. a.* 12 – 13. o.

1661-ben újabb építkezésekre kerül sor, amikor Károlyi Mihály báró két fia, Ádám és László, a veszélyek miatt újabb erődímenyekkel vették körül a várat. A nagyobbik fiú, Ádám, még ez évben meghalt, így öccse László folytatta az építkezést 1666-ig. Az átalakítások által a régi várkastély egész várszerű jelleget nyert, az elég nagy kiterjedésű bástyák, várárkok és földsáncok, az átépítések következtében, már nagyobb támadás ellen is meg tudták védeni a kastélyt.<sup>5</sup> (2. kép)

A kuruc és török harcok idejében a kastély sok helyen károsodást szenvedett, a várárkok elpusztultak, a falak részben ledőltek, a tetők elégtelenek, viszont a király azt parancsolta, hogy Károly végvár jellegét továbbra is fenn kell tartani, s ezen célból a várárkok helyreállítására és nagybővítésére Szatmár vármegye fizetett 400 forintot, a várfalak és tetők helyreállítását Károlyi László vállalta. A külső helyreállítás munkáját Wirben generális felügyelte, s a munkálatok 1678 áprilisa és decembere között folytak.<sup>6</sup> (1. kép)

Kastélyunk jelentősége ismételten megnövekedett, amikor Károlyi Sándor báró lett az ura, általa jutott fontos szerep a várkastélynak a Rákóczi-szabadságharc idején, amikor a császári csapatok 1704-ben megtámadják. A támadás eredményeképp a várkastély ismételt átalakításokon megy keresztül, melyek egy évig tartanak.

1708-ban olyan esemény következik be, amely addig páratlan volt a család történetében: Rákóczy Ferenc és udvara vendégeskedik a kastélyban február 1-től, február 23-ig.<sup>7</sup> Ennek a látogatásnak a nyomait még ma is őrzik az épülethez fűződő legendák: „Rákóczi szoba”, „Rákóczi pince”, „Rákóczi fája”.<sup>8</sup>

1711-ben a jelentős események sora folytatódik, amikor Károlyi Sándor kurucvezér és gróf Pálffy János császári és királyi biztos, februárban itt kezdik meg a szatmári béketárgyalásokat.<sup>9</sup> Gróf Károlyi Ferenc, és felesége Harruckern Josefina lesz a kastély állandó lakója a 18. század második felétől akinek udvari káplánja, Hueber Antal leírja azt az állapotot, amelyben az épületet találta 1757-ben: „*Ez a remek kastély magas kőfallal van bekerítve, melynek – valódi erősségéhez hasonlóan – rendes lövőrései vannak [...] A kőfalon kívül mély árok fut körül, úgy,*

---

<sup>5</sup> Éble Gábor: *I. m.* 12 – 13. o.

<sup>6</sup> *U. a.* 16 – 17. o.

<sup>7</sup> *U. a.* 19. o.

<sup>8</sup> Dr. Németi János: *A Károlyi grófok nagykárolyi várkastélya*, in *Nagykároly és Vidéke Évkönyv*, 2001, 63. o.

<sup>9</sup> Borovszky Samu: *I. m.* 183. o.

hogy a várba nem is lehet bejutni, csakis az egyetlen hídon keresztül, mely a kapuzathoz vezet. Az árok külső peremét magas czövek-palánk szegi be. E palánkokon kívül ésik a szép és híres udvari kert, melynek vége alighogy belátható [...] Van ezen kívül szemnek tetsző virágdísz, több kút, egy teknősbékás tó, s mindenféle konyhakerti zöldség.”<sup>10</sup> Francois Xavier de Feller luxemburgi jezsuita pap 1769. júliusában járt Nagykárolyban. A kastélyt kicsit régiesnek tartotta, de ennek ellenére nagyon tetszett neki. Megtekintette a lovardát, a lovakat, illetve a kerteket is, amelyeket nem túl fényűzőnek, de jónak ítélt, s leírása az 1778-as *Almanach für Ungarn*-ban olvasható.<sup>11</sup>

### **Kivitelezetlen tervek**

A kor kényelmi szempontjainak rég nem megfelelő kastély átalakításának gondolata nem csak a 18. század végén vetődött fel, amit az bizonyít, hogy 1753–1754-ből maradtak fenn Giovanni Battista Ricca építész tervei és utasításai, amelyek a régi nagykárolyi vár főúri kastéllá való átépítésére vonatkoztak. Az építész azonos Giambattista Riccaval, a nagyváradi székesegyház tervező építészével, aki társaival együtt a 18. század ötvenes éveinek elején Pozsony, Gyöngyös, Eger útvonalon át jutott el Váradra. Amint tudjuk a fenn említett terv kivitelezésére nem került sor.<sup>12</sup>

A Károlyiak reprezentációs igénye együtt nőtt felemelkedésükkel, számos köz- és egyházi épületet építettek a 18. század folyamán. A kastélyépítkezésre először Károlyi Antal fordított fokozott figyelmet, mivel rangja, kétségkívül megkövetelte a rezidenciális építkezések előtérbe helyezését.<sup>13</sup> A nagykárolyi kastély átalakítására, továbbá az új rezidencia programterveinek elkészítésére 1783-ban több építészt is felkértek, ezek egyike a Bécsben született Franz Thomas Rosenstingl, aki a szakirodalomban Franz Sebastian Rosenstingl néven vált ismertté.<sup>14</sup> Tervei papíron maradtak, a későbbi építkezések nem az ő elképzelései szerint történtek. (3. kép) A kastélyhoz készített északnyugati tájolású vázlat szerint, a tervezőnek a kertet a meglévő épületekkel kellett egységbe kapcsolnia. Bizonyos, hogy a terület északnyugati szélét lezáró, a többi épület mértani rendjébe nem illeszkedő épületet

---

<sup>10</sup> Éble Gábor: *I. m.* 33. o.

<sup>11</sup> Fatsar Kristóf: *Franz Rosenstingl kerttervezői tevékenysége Károlyi Antal szolgálatában*, in *Ars Hungarica*, 1998, 301 – 302. o.

<sup>12</sup> *Magyar Műemlékvédelem* 1959 – 1960, Budapest, 1964, 255 – 258. o.

<sup>13</sup> Fatsar Kristóf: *I. m.* 296. o.

<sup>14</sup> *U. a.* 298. o.



megváltoztathatatlan adottságként kellett a tervezőnek elfogadnia.<sup>15</sup> A rajz kísérőszövege szerint a kastély, átlós axisban, kétszeresen tört szárnyaival, a kiterjesztett szárnyú repülő sast, a Károlyiak címerállatát szimbolizálja.<sup>16</sup> A család 19. század végi, 20. század eleji levéltárosa, Éble Gábor, így foglalja össze az építés megghiúsulásának indítékait: „*Károlyi Antal gróf 1783-ban új várkastélyt akart építtetni Nagykárolyban [...] a szőlőskert melletti magaslaton [...] Mi lehetett az oka hogy a tervezett kastély építése abban maradt? Legvalószínűbb az, hogy a következő 1784- évben Szathmár vármegye szomszédságában kitört az oláh lázadás [...] Ekkor még a levéltárat is felköltöztették Pestre*”.<sup>17</sup>

A Rosenstingl által készített terven kívül, más kivitelezetlen munkák is megtalálhatóak a család tervtárában. Az egyik ilyen munkán, a Florianus Dorn név szerepel, s az 1790-es évszám. A terv szerint a kastély U alaprajzú épület lett volna, homlokzata pedig három szintes. Az alsó szint ablakai félkörívesek, az első emelet nyílásai pedig egyenes lezárásúak. Az első szinten rizalitos falazatot terveztek, s a kastély főbejáratát hangsúlyos portikusz emelte volna ki. Az első szintet balusztrádos erkély díszítette volna.<sup>18</sup>

### **A barokk kastély, és története 1892-ig**

Károlyi József már 1792. március 22-én utasítja uradalmi építészét, hogy készítsen a kastély átépítésének előmunkálatairól pontos költségvetést, s ezt küldje is föl neki Pestre. Az építkezés gyors ütemben haladt, s az emeletes új kastély, az anyagszállítási akadályok ellenére, az 1793 év decemberében tető alá került.<sup>19</sup>

A régi épületet – a Rákóczi-szobát magába foglaló rész kivételével – lebontották, és helyén, Bittheuser József uradalmi építész terve alapján téglalap alakú, egyemeletes, belső udvaros kastélyt építettek klasszicizáló késő barokk stílusban.<sup>20</sup> (4. kép) Az új kastély korabeli leírása: „gróf Károlyi Josef a sántzait betöltette, a régi várat elhányatta, és annak helyére a mostani tsinos Kastélyt építette. A homlokán láttatik a Grófi Nemzetségnek Czímere, ilyen felírással: Nagy-Károlyi Gróf Károlyi Jósef, az Eleinek a régiségtől hanyatló lakhelyeit ezen hajlékká változtatta. 1794. Eszt. Az épületnek nap nyugoti oldalán Anglus ízlésre épített gyönyörűséges

---

<sup>15</sup> U. a. 302. o.

<sup>16</sup> *Magyar Műemlékvédelem ...* 256. o.

<sup>17</sup> MOL, T20 No. 101

<sup>18</sup> MOL, T20, No. 182/1

<sup>19</sup> Éble Gábor: *I. m.* 36 – 37. o.

<sup>20</sup> Sisa József: *Kastélyépítészeti és kastélykultúra Magyarországon a historizmus korában*, Akadémiai doktori disszertáció, Budapest, 2004, a nagykárolyi kastélyról szóló fejezet 1 – 2. o.

kert vagyon. Déli ódala részszerént a vásár hely, részszerént a nagy roppant Uradalmi majorság épületek.”<sup>21</sup>

Az udvari kertész Bode György, a kastély átalakításának kezdetekor hozzáfogott az angolkert építéséhez és 1795 nyarára, mind a kastély, mind a kert megújult alakjukban várták a látogatókat.<sup>22</sup> Az építkezések időszakában írta Henyei László piarista tanár, Károlyi József grófnak egykori nevelője s később is hű tanácsadója azt a munkáját, amely kéziratban fennmaradt, s melynek címe: „Brevis notitia Nobilissimi Gentis Károlyi...”. Ebben megindító intelmekkel búcsúztatja egykori növendékét a régi vártól. *„Bizonyára ismeretes, hogy e palota – mely olyan, amilyent a te őseid Nagy-Károlyban még nem bírtak – csakis azért építtetett, hogy a magán haszon mellőzésével, valahányszor módját ejtheted abban magad is pihenést lelvén, belőle, mintegy órtoronyból népednek, polgáraidnak és családod ügyeinek gondját viseljed, és egész Szathmár vármegyének gondviseléssel és buzgalmaddal közhasznára és segítségére légy”*.<sup>23</sup>

A 19. század elején, egy hivatalos összeírás alkalmából, a kastélyt is számba veszik, és megemlítik róla, hogy falai emeletesek, az épület homlokzata északkeletre néz. A földszinten van egy fekete márványból készült fölépcső, ezen kívül még két kisebb falépcső. A kastély emeletén a biliárd termen kívül huszonegy, a földszinten pedig húsz „bolthajtásos” szoba volt. Ugyancsak a földszinten, az épület dél-keleti részében volt elhelyezve a tágas „udvari kápolna”, s az épület déli oldalához volt hozzátoldva a Károlyi József idejében épült emeletes konyha. Ennek, mintegy folytatásaként, kőkerítéssel összekapcsolva állt az 1760-ban épült „lovagló-iskola” és az 1769–1770-es kőoszlopos bolthajtásos istálló 51 ló számára. Az új kastélyban a történeti kegyelettel őrzött Rákóczi szoba mellett kialakították, a Kölcsey szobát, ahol 1861-ig függött a költő arcképe.<sup>24</sup> A régi vár sáncai közül egyetlen egy maradt meg, a kastélyt védő széles árok, korláttal körülvéve, melyet „mint tisztátlan, büzhödt léget fejlesztő árkot, Károlyi István gróf az 1880. év táján betömte, s e helyen a város a mostani csinos

---

<sup>21</sup> Szirmay Szirmai Antal: *Szatmár vármegye fekvése, története és polgári esmerete*, II. kötet, Buda, 1810, 8.

o.

<sup>22</sup> Éble Gábor: *I. m.* 37. o.

<sup>23</sup> Éble Gábor: *I. m.* 40 – 41. o.

<sup>24</sup> U. a.

promenádot létesítette.”<sup>25</sup> „Az új kastély Nagy-Károlynak nagy díszére szolgál, szép angol ízlésű kerttel van övezve, melly a lakosoknak igen kedvenc sétahelye.”<sup>26</sup>

Több forrás is azt bizonyítja, hogy 1834-ben földrengés rázta meg Nagykároly városát, és annak környékét<sup>27</sup>, minek következménye az lett, hogy a kastély szinte lakhatatlanná vált<sup>28</sup>. A homlokzatáról a Károlyi címer leesett.<sup>29</sup>

A historizmus magyar építészetének egyik jeles alkját, a Károlyiaknak több alkalommal is dolgozó Ybl Miklóst bízzák meg 1847-ben a kastély átalakításával.<sup>30</sup> Amit ekkor változtattak a kastélyon, a későbbi átalakítások miatt nem maradt meg, úgy, mint több más, többször átépített épület esetében, és sajnos hiányoznak azon megbízható források, melyek alapján pontosan elkülöníthetőek volnának az egyes építési szakaszok, így például Ybl Miklós tevékenysége.<sup>31</sup> Gróf Károlyi György egyik levele igazolja Ybl Miklós tevékenységét: „Ezen igazolvány felmutatója, Ybl Miklós építész úr, aki általam 1843 óta többrendű építkezéssel megbízott, amelyek nevezetesen Kaplonyban a templom és családi kriptá, valamint Nagykárolyban a táncterem az ő vezetése és felügyelete alatt teljes megelégedésemre kivitelezettek és fejeztettek be: amiért én fent nevezett urat, mint hozzáértő és rátermett építész, minden helyen csak ajánlani tudom...” (Pest, 1849. nov. 23-án, Gr. Károlyi György).<sup>32</sup>

Rudolf főherceg és felesége, Stefánia hercegasszony 1884 októberében látogattak el Nagykárolyba, ezen hó 10-én érkeztek, és két napot töltöttek itt.<sup>33</sup> A korabeli sajtó, amikor tudósítást ad a trónörökös pár nagykárolyi látogatásáról, ősrégi palotáról beszél, melyet százados park övez, s melynek külseje nincs arányban a belsejével, hisz míg a külső régiségről tesz tanúságot, addig a belső a modern haladás vívmányait mutatja. Lakosztályuk a kastély emeletén a nagy lépcsőházból nyíló hat teremből állt, melyet kifejezetten fogadásukra rendeztek be a következő képpen: „A középső hálóterem halvány rózsaszín selyem bútoráival a káprázatos fény netovábbja, jobbra a trónörökösné, balra a trónörökös szobái nyíltak.

---

<sup>25</sup> Asztalos György: *Nagy Károly rendezett tanácsú város története 1848-ig*, Reprint Kiadás: Nyisztor Lóránd, Debrecen, 2004, 78. o.

<sup>26</sup> *Vasárnapi Újság*, Hatodik Évfolyam, Pest, 1859, 401. o.

<sup>27</sup> Benedek Zoltán: *Nagykároly, Carei, Großkarol*, Orosháza, 1994, 38 – 40. o.

<sup>28</sup> Benedek Zoltán: *A nagykárolyi Károlyiak kastélya és a kaplonyi temetkezési hely*, in Partium, 1999, 2. 9. 6. o.

<sup>29</sup> Asztalos György: *I. m.* 86. o.

<sup>30</sup> Sisa József: *I. m.* 2. o.

<sup>31</sup> Ybl Ervin: *Ybl Miklós*, Budapest, 1956, 51. o.

<sup>32</sup> Az építészet mesterei sorozat, *Ybl Miklós (1814 – 1891)*, Budapest, 2002, 16. o.

<sup>33</sup> Éble Gábor: *I. m.* 45. o.

Mindegyik lakosztály két-két teremből állt, toilett-szobából és szalonból. A trónörökösnejét kék-selyem és vörös atlasz bútorzat díszítette, a trónörökösét pedig egyszerű sárga és barna garnitúra. A hatodik terem az ebédlő, melyet virágálvánnyal ügyes kezek osztottak két részre, a kisebbik-terem olvasó-terem gyanánt szolgált. Ebből az alkalomból új bútordarabokat, pipere-tárgyakat készítettek nagyrészt nagykárolyi mesteremberekkel.”<sup>34</sup>

## A 19. századi átalakítás

Az épület mai alakját 1894–1896 között nyerte el. (5. kép) Az átépítések megrendelője Károlyi István volt, annak a Károlyi Györgynek a fia, aki Ybl Miklóst alkalmazta építészként. Károlyi István, abban az időben, a magyar arisztokrácia egyik meghatározó személyisége volt Budapesten, a Nemzeti Casino, és a Nemzeti Lovarda elnöke, sok éven keresztül országgyűlési képviselő. Rangja és tekintélye megkövetelte, hogy rezidenciáit reprezentatív, hangsúlyparancsoló módon alakítsa ki.

A bécsi Fellner és Hellmer cég, amelynek már tekintélye volt Magyarországon, 1881-ben vállalta el a mágnás Múzeum utca 15. szám alatti pesti palotájának átalakítását. Mivel hírnevük és a megrendelők listája rohamosan nőtt, kénytelenek voltak egyre több embert alkalmazni, akik egyszerre több helyen tudták a céget képviselni.<sup>35</sup> Így kaphatta Meinig Arthur a helyettesi feladatot a már említett palota átépítésénél. 1883-ban került a Fellner és Hellmer céghez, amely őt helyettesként Budapestre küldte a gróf Károlyi István féle palota építéséhez. Meinig életében ez az esemény döntő fordulatot jelentett. Mindennapos érintkezésbe került Károlyival, akinek így alkalma volt a fiatal, törekvő és tehetséges építész az arisztokrácia köreibbe beajánlani.<sup>36</sup> Később, első magyarországi alkalmazója, egy hatalmas feladattal bízta meg, mégpedig a nagykárolyi kastélynak a kor divatjához illő átépítésével.<sup>37</sup>

A műépítész 1853-ban született a szászországi Waldheim községben.<sup>38</sup> A drezdai királyi építőiskolán, majd a polytechnikumon és akadémián végezte tanulmányait. 1870–1872 között Hacault építési tanácsos vezetése alatt működött Drezdában, majd 1873-ban Pirnában, a szászországi építőtársulatnál, Hörleman építési tanácsos vezetése alatt. 1874 – 1875-ben a

---

<sup>34</sup> Relle István: *A trónörökös-pár Nagykárolyban*, in Vasárnapi Újság, 1884, XXXI. Évfolyam, 42. szám, 670.

o.

<sup>35</sup> Rozsnyai József: *Meinig Arthur műépítész munkássága*, Szakdolgozat, 2001, 3. o.

<sup>36</sup> *Meinig Artúr*, in Budapesti Építészeti Szemle, 1904, XIII. Évfolyam, XVIII. Füzet, 277. o.

<sup>37</sup> Rozsnyai József: *I.m.* 4. o.

<sup>38</sup> In memoriam: *Meinig Arthur*, in Művészet, 1904, 314. o.

drezdai Schönner és Weisse cégnél nyert alkalmazást.<sup>39</sup> 1883-ban telepedett meg Magyarországon, s már nemcsak a munka kötötte ide, hanem a család is, ugyanis magyar nőt vesz feleségül.<sup>40</sup> Magyarországra érkezésének időpontja egybeesett a neobarokk építészet ottani megjelenésével, s ennek hatására ő is neobarokk és rokokó stílusú épületeket tervez kezdetben. Ez a tervezői felfogás érthető, hisz a századvégi építészeti megformálásnál, a szakemberek, a német és francia reneszánsz, valamint a barokk stílus elemeit alkalmazzák, majd kicsit később a gótika kap nagyobb hangsúlyt.<sup>41</sup>

Magyarországi működésének ideje alatt, Meinig Arthur legfontosabb megrendelője a Károlyi család lesz. A nagykárolyi kastélyt, ahogy már fennebb is említettem 1894 – 1896 között gróf Károlyi István ízlése, utasításai szerint, középkori francia várkastélyok mintájára építi át.<sup>42</sup> Előfordulhat, hogy a munkálatok valóban az említett két év leforgása alatt zajlottak le, viszont az a tény, hogy már 1892-ben Károlyi István megbízta Meinigot az átépítéssel igazolt, mivel az ez évi sajtó március 15-én arról tudósít, hogy Meinig Arthur fogja elkészíteni Károlyi István kastélyának terveit.<sup>43</sup> Mindezt az is bizonyítja, hogy az általa szignált, nemrég előkerült alaprajzon, az 1892-es évszám jelenik meg. Egy 1893-as újságcikk, arról ad hírt, hogy „Meinig<sup>44</sup> fővárosi építész” által tervezett kastély alpmunkálatait már megkezdték, és az építkezés egy millió forintnál többre fog kerülni.<sup>45</sup>

## Az épület külső bemutatása

Az átépítést a műépítész úgy hajtotta végre, hogy a régi kastély falait nagyrészt meghagyták, azokat bővítményekkel ellátva, festői asszimetriát alakítva ki. A keleti oldal kivételével várárok veszi körül az épület falait. A főbejáratot a város felől nyitották meg, ugyanezen alkalommal fedték be a belső udvart, s így alakult ki a ma is impozáns átrium. Az épülethez több tornyot toldottak hozzá, és ezeket, neogótikus díszítőelemekkel látták el. Mind a külsőn, mind a belsően az építető címerének egyes elemei jelennek meg helyenként, leginkább a „karul madár” (karvaly madár), mely feltűnik például az átriumban megjelenő

---

<sup>39</sup> B. É. Sz. 1904, *U. o.*

<sup>40</sup> Rozsnayi József: *U. o.*

<sup>41</sup> Császári László (szerk.): *Épülettípusok a kiegyezés utáni Magyarországon*, Budapest, 1995, 39. o.

<sup>42</sup> Sisa József: *I. m. 2. o.*

<sup>43</sup> *Vállalkozók lapja*, 1892, XIII. Évfolyam, március 15, 1. o.

<sup>44</sup> Meinig Arthur neve a korabeli sajtóban, és irodalomban sok esetben tévesen Meiningként szerepel, de ő maga ezt nem használta

<sup>45</sup> *Vasárnapi Újság*, 1893, 40. évfolyam, 746. o.

márványkandallókon is. Az épület főhomlokzatának (északkeleti homlokzat) hangsúlyait egy magasabb keleti (6. kép) és egy valamivel alacsonyabb északi (7. kép) saroktorony adja. A homlokzat 10 tíz tengelyes, s a balról számított ötödik tengelyből emelkedik a főbejárat. Az északi saroktorony három szintes. Ablakai mindhárom szinten eltérő képet mutatnak. A földszint ablaka egyenes lezárású, az első szinten összetett ívű, párkánnyal kiugrasztott. A következőn ismét egyenes lezárású, viszont egy téglalapba van beleírva, mely fölül háromkaréjos, aztán szamarhátív. A sarkokat halhólyagok töltik ki, s gótikus nyílásra emlékeztető díszítést kapott. Az ablakot háromszögromzat zárja le, mely megtöri a torony párkányának folytonosságát. A torony északi oldalán a Károlyi címer tűnik a szemünk elé, melyen a vörös festék az idő viszontagságainak köszönhetően helyenként már lekopott. Az hogy ez a címer, másodlagosan került ide jól megfigyelhető, ha közelebbről megnézzük a falazatot.

Az északkeleti homlokzat keleti sarkára egy kisebb, lőréses pártázatú bástya szerű építmény került (6. kép), mely négyszög alaprajzú, s mely a délkeleti oldalhomlokzaton rizalitként jelentkezik. Ennek délkeleti sarkához ismét egy torony épült. A „bástya” kitűnik eleve azzal, hogy ablakai három szintre vannak elhelyezve, nem pedig kettőre, mint ahogyan azt az északkeleti homlokzaton láttuk. A bástyának itt már pártázata is van, ablakai szintén egyenes lezárásúak, viszont itt levéldíszes konzolokra támasztott szemöldökpárkány emeli ki őket az egyszínű falfelületből. A bástya földszinti részét vízszintesen kiemelkedő falrész választja el a további két emeletről az északkeleti homlokzaton. A torony négy emeletes, ahol a földszint, első és harmadik emelet ablakai tengelyben vannak, a második szinten viszont a torony északkeleti és délkeleti oldalán jelennek meg. Sisakja cseréppel lefedett, és kúp alakú. A bástya és a torony vakolatainak színei eltérnek egymástól, s ez valószínűleg egy utólagos beavatkozásra utal.

Az előtérbe egy a homlokzat síkjából ívesen kiugró kosáríves árkádos kapualjon keresztül lehet bejutni, melyen erkély található (8. kép) Mindkét oldalról ezt a bejáratot egy-egy ötszögű kisebb torony szegélyezi, melyeket az első és második szinten egyenes lezárású ablakok törnek át, kiemelkedve hangsúlyos párkányaikkal. A második szint ablakai keskenyebbek, kisebb méretűek, mint azok, melyek az első szinten törnek át a tornyokat. A két torony közötti falrészen két ablak jelenik meg, mindkettő az eddigiekhez hasonlóan egyenes lezárású, és szemöldökük felett bemélyített tükrök ékeskednek. A két ablak közé egy tulipánt megjelenítő dombormű

került, mely a belső famennyezet növény- és virágdíszekre emlékeztet, és a 20. század eleji szecessziós vonásokat mutatja, és az 1906-os évszám is megjelenik rajta, amely dátum még kiderítetlen eseményhez kapcsolódik. A párkányzat összetett ívű gótikus formákat utánozó szobrászati alkotás, mely Meinig Arthur ezen építészeti periódusának egyik sajátossága.

A kastély délkeleti, az említett „bástya”, és egy újabb torony által közrefogott homlokzata egyszerű képet mutat, az északkeleti homlokzat mintájára épült meg. (10. kép) Mivel nem főhomlokzat egyetlen bejáratot sem találunk ezen a falon, csupán két szinten öt-öt egyenes lezárású ablakkal van áttörve, a két szélén és közepén a falzatnak a két szint ablakai köténydísszel vannak egymás között összekapcsolva. Ezen oldal hátsó végét is oldalrizalit tagolja, melyhez kis, kerek torony simul. A tornyot megelőző falrészt egy ablak és egy kisebb méretű, kevésbé impozáns bejáratú ajtó töri meg, mindkettő egyenes lezárású. A torony a főhomlokzat bal oldali sarkához kapcsolódó torony mintájára szintén négy szintes, sisakja kúp formájú, délkeleti és délnyugati oldalain találunk csupán ablakokat, s legfelső nyílása eltér a már említett tornyok ablakának formáitól. Ez egy szemöldökgyámos gótikus ajtónyílásra emlékeztet, fölötté háromkaréjos mérműdíszet utánozó oromzat, amelyet fölül számráthív övez. Az egészet háromszög oromzat zárja le, s a kiemelkedő ablak és oromzat megtöri a párkány folytonosságát, mely szintén eltér a korábban leírttól, hisz itt csak a konzorsor van meg. Az említett szárny bal oldalán egy egységes falfelület húzódik, melyet a szárnyhoz közeli részen ismételt két egyenes lezárású ablak tör meg két szinten. Ennek a felületnek a délnyugati folytatása is a megszokott struktúrát követve épül bele a kastély egészébe.

A déli sarkot ismét háromszintes torony szegélyezi. Ezen torony ablakai mindenik emeleten különböző formát mutatnak. Az első szinten, a már jól megszokott egyszerű egyenes lezárású ablakkal találkozunk, a második szint ablaka, ugyancsak egyenes lezárású, viszont oromzattal van fölül lezárva. A legfelső szint ablakai kisebb méretűek, keskenyebbek, s hangsúlyos könyöklőpárkánnyal vannak ellátva.

A délnyugati homlokzat az, amely kerti homlokzatként volt számon tartva, s teljességében neogótikus képet mutat. (9. kép) Ezt a részt négy neogótikus támpillér osztja három falszakaszra. A téglából falazott támpillérek tagoltak és fölül díszes nyolcszögű fiálék díszítik őket.

Az eddigiektől eltérően hatalmas ablakok szolgáltatják a belső tér megvilágítását. Vízszintesen négy részre osztható a homlokzat: a legalsó, a falsíkhöz képest kiugró lábazati rész, mely téglából képzett rusztikás kváderfalazat, a következő szintet a szemöldökgyámos kiképzésű ablakok sora és a fölöttük elhelyezkedő díszítés képezi, a második szintet a már nagyobb méretű különböző lezárású ablakok, az utolsót pedig a gazdag neogótikus díszítésű mellvéd adja. A függőleges felosztás szerint a falszakaszok egyenlő méretűek, viszont formai kialakításban a középső különbözik a két szélsőtől. A szélső falszakaszok ablakai, úgy az alsó, mint a felső szinten kétosztatúak. Az alsó kettő szemöldökgyámos nyílású. A két szint nyílásai közötti felület gazdag díszítést kapott, amelyet számárhátívbe írt háromkaréjos lezárás képez, kétoldalt két kisebb háromkaréjjal. A felső szinten az ablakok összetett ívűek, viszont már bonyolultabb megformálásúak, mint az alsók. Ezeket neogótikus szobrászati díszítés koronázza meg, melyet mindkét szélén az ívmezőben megjelenő gótikus vakmértű nyújt.<sup>46</sup> Az időjárás a pártázatra rányomta bélyegét, ugyanis az eredeti alakja csak helyenként látható, néhol letöredeztek, hasonlatosan a felnyúló fiatornyokhoz, hiszen a fiálék tetejét díszítő keresztrózsák közül csupán egyetlen maradt meg, a homlokzat bal sarkánál. A fiatornyok között számárhátívekből álló mellvéd húzódik, amelynek alsó részét vakmértűvek képezik.<sup>47</sup> A délnyugati homlokzat középső falszakaszának ablakai a szélsőktől eltérően háromosztatúak, mind az alsó, mind a felső szinten. Ezek díszítését egymásba fonódó csúcsívek adják, melyek különböző formákat szülnek. A dekoráció felső részét összetett ívű nyílás kőben való visszaadása jelenti, s mindhárom ív belsejében egy-egy rozetta jelenik meg. A támpillérek, a gótikus hagyományoknak megfelelően lépcsőzetesek, azaz alul masszívabbak, fölül pedig egyre vékonyul a vastagságuk.

Ugyancsak a délnyugati homlokzatot ékesíti a kastély legnagyobb tornya, mely torony az első három szinten négyzet alaprajzú, azt követően pedig nyolcszög formába vált. (11. kép) A földszint ikerablaka összetett ívű gótikus nyílás, melyet rács borít. Az első és második szinten nagyméretű félköríves lezárású ablakok nyílnak, melyeket burjánzó későgótikus díszítés köt össze. Közülük az első szint ablaka méretében nagyobb a másodiknál, és hangsúlyos párkánnyal rendelkezik. Az ablakokat kétoldalt gótikus pillérre emlékeztető faragvány szegélyezi, mely visszatér a két nyílás elválasztásánál is. Az ablakokat

---

<sup>46</sup> Erdélyi Kastélyok, Felmérési Dokumentáció, 1994, 3. o.

<sup>47</sup> Rozsnyai József: *I. m.* 31. o.



kúszólevelekkel ékes szamarhátívbe írták, melyek kis méretű fiálékban végződnek. A két szint nyílásait alul hullámzóan stilizált halhólyagokból, felül pedig rombuszba írt négykaréj és háromkaréj váltakozásából képzett domborműszerű díszítés köti össze. A már említett kis méretű kontraposztok felnyúlnak egészen a második szint ablakaihoz, ahol kis fiatornyokhoz hasonló díszítést kapnak. Ezek is félköríves lezárásúak és díszítésük is az első szint dekorációját ismétli meg. A harmadik szintig a torony sarkait lépcsőzetes támpillérek erősítik. A negyedik szinten ismét megjelenik a kavaly madaras Károlyi címer, mely hatalmas méretű, és legfelül pedig hangsúlyos párkánnyal ellátott, egyenes lezárású ablakok. A címeren megjelenik, a már a 14. századtól a Károlyiak családi szimbólumaként használatos, bal lábán álló, jobb lába karmaiban szívet tartó karul madár. Pajzstartóként koronás, farkát szájában tartó szárnyas sárkány tekeredik a címerpajzs körül, négy lábával tartva azt. A címer részét képezi a tizenegy gyöngyös korona, mellyel 1712-ben a grófi rangra emeléskor bővült. Megemlítendő, hogy a tizenegy gyöngy alkalmazása – az utóbb elterjedt gyakorlathoz képest – pontatlan, ugyanis a heraldikában a grófokat kilencgyöngyös arany rangkorona illette meg. Az ábrázolás módja a Károlyiaknál inkább az uralkodói kegy megnyilvánulása, sem mint címeralkotói tévedés.<sup>48</sup>

Az építmény északi oldalán a legfelső szinten még megtalálható az eredeti csatorna, mely gazdag díszítést kapott, és a kápolna vízköpőjéhez hasonlatos. A csatorna díszítése, illetve kialakítása egy fantasztikus szörnyre emlékeztet, melynek kitért száján távozott a víz.

A kastélyt körbejárva eljutunk a kápolnáig, melynek külső kialakítása teljességében neogótikus képet mutat, „stilje tiszta csúcsíves”.<sup>49</sup> (12. kép) Az északnyugati és délnyugati oldalszárny találkozásánál helyezkedik el, átlósan, poligonális szentélyvel, három oldalát ikerablak töri át. Sarkait lépcsős támpillérek támasztják, melyek közül mindeniken látható egy-egy vízköpő, melyek fantasztikus teremtmények alakját öltik fel. Mindhárom támpillér háromszögoromzattal van lezárva. Az ablakok csúcsívbe írt gótikus ikernyílások, melyeket kisméretű oszlopok választanak el egymástól. Az ablakokat egymástól elválasztó elemeken az oszlop minden része fellelhető, a lábazat, többszögű oszloptörzs, a bimbós fejezet, és az egészet megkoronázó fejlemez. A háromkaréjos záródású ablakok feletti részt egy körbe beírt

---

<sup>48</sup> <http://www.leveltar.fejer.hu/Galeria.php?1=&csop=20>. (Galéria-Szemelvények fejér vármegyei nemesi családok címereiből – Készítette Vitek Gábor – Gróf Nagykárolyi Károlyi család címere)

<sup>49</sup> Borovszky Samu: *I. m.* 184. o.

négykaréjos forma díszíti. Az eddig leírt részt háromszögromzat zárja le, melyben a négykaréjos elem visszatér, s az oromzatokat gótikus kúszóvirágok díszítik.

Az északnyugati homlokzat megnevezése egyes helyeken „tó felőli homlokzat”. (13. kép) Ezt az elnevezést onnan kapta, hogy ott ahol ma a szökőkút áll, hajdanán egy tó helyezkedett el, mely még megfigyelhető a 20. század eleji képeslapokon. A homlokzat két szintes, és hét tengelyes. Az ablakok egyenes lezárásúak, a felső szint ablakait hangsúlyos szemöldökpárkány emeli ki. A jobbról számított hatodik tengelyben a földszinten, a bejárati részt két zömök féloszlop szegélyezi, melyek egyszerű fejezetére az erkély széleit alátámasztó hatalmas profilált konzolszerű elemek támaszkodnak. Mindkét oszlop lábazattal rendelkezik, melyet masszív oszloptörzs követ, aztán az oszlopfő, mely félköríves formájú, s ahogy emelkedik spirálisan bővül, hogy végül grandiózus méreteket öltön legfelső szintjén. A bejárata két kosáríves nyílásból áll, amelynek üveg- és faszerkezete a 2006-os restaurálás eredménye. A felső szinten, a közepén három konzol tartotta kovácsoltvas korlátú erkély mögött szintén kosáríves lezárású nyílás látható, melyet felül gótikus kúszólevelek emelnek ki. A kúszólevél motívuma még fellelhető az első emelet három ablakánál is. A várárok miatt a kastély ezen homlokzatát egy hídon keresztül lehet megközelíteni. (14. kép)

### **A Meinig Arthur által készített alaprajz**

A 19. század végi átalakítások eredeti, Meinig Arthur által készített terveinek alaprajza megtalálható a ma a kastélyban működő nagykárolyi múzeum irattárában. A műépítész által készített terv csak az első és második szintre vonatkozik, a félémeletekről eredeti tervek nem maradtak fenn, vagy legalábbis a kastély mai használója nem tud róla. Ezekről csak utólagos rajzok készültek, abban az időszakban, amikor a kastélyban kadét iskola, mezőgazdasági iskola és kultúrház működött. A műépítész által készített alaprajzon rajta van annak pecsétje, melyen szerepel a neve, az 1892. november 12-es dátum, s budapesti műhelyének címe, a Nagy-János utca, 88. szám. Ugyanakkor, megfigyelhető az is, hogy nem minden az eredeti terv alapján készült el, talán tervváltoztatás történt, vagy utólagos átalakítás, ugyanis a kastély mai elrendezése nem felel meg teljesen az alaprajznak. Ezen, egyes helyeken szintén utólagos átírások figyelhetőek meg, szemmel láthatóan elkülöníthető a műépítész keze munkája s azé a személyé, aki később helyenként átrajzolta a tervet. Ezek az átrajzolások feltételezéseim szerint akkor is készülhettek, amikor a kastély már kész volt, mivel néhol a mai megépült állapotokat tükrözik.

A lényegében négyzet alaprajzú épület tömegét változatos méretű tornyok és bástya szerű épületek teszik festőien mozgalmassá.

A földszintről készített alaprajzon, (15. kép) az északkeleti homlokzat főbejáratán keresztül a vesztibülbe lehet bejutni, mely tovább vezet a kastély különböző részeihez. Innen több ajtó nyílik, egyik egy folyosóra, másik a mai könyvtár lépcsőfeljárójába, harmadik pedig, a lefedett átriumba. A jobb oldali folyosóról különböző szobákba lehet bejutni, mely szobák az alaprajz szerint a grófnő szolgálatába voltak állítva. Ebből a két teremből ajtó nyílt egy vendégszobába, onnan pedig egy folyosóra. Az eddigi termek közül mindenik téglalap alaprajzú. Egy újabb folyosóról, mely az északnyugati homlokzattal párhuzamos három helyiség nyílik, melyek a terv elkészültekor vendégszobáknak voltak szánva. Az a szoba, mely az északi sarokra került, a torony földszinti szobája, s az alaprajztól eltérően az ezt követő két helyiséget ma már csak a kiállító teremből lehet megközelíteni, és már nincsenek egymástól fallal elválasztva, tulajdonképpen egy teremre szűkül le. Az északnyugati homlokzattal párhuzamos folyosóról nyílt még egy belső fedett udvar, onnan egy ebédlő, s a lépcsőfeljáró az emeletre. A jelenlegi kiállító terem az alaprajzon „Speise Saal”-ként (ebédlő, étkező) szerepel. Téglalap alaprajzú, s innen kijárat nyílt a tóra, mely az alaprajzon még ötszögű. A mennyezetet alátámasztó oszlopokkal egyvonásban a terem északkeleti és délnyugati falából kis falrészek ugornak ki. A terem falainak folytonosságát mindkét oldalon ajtók törik meg. A délnyugati fal nyugati részénél is nyílik egy ajtó, mely kastély kápolnájába nyílt. Maga a kápolna négyzet alaprajzú, szentélye a nyugati sarokra került, a nyolcszög három oldalával záródik. A kápolna délkeleti fala egy nyílással van áttörve, melyen keresztül a sekrestyébe lehetett bejutni. A sekrestye szintén téglalap alaprajzú, és délnyugati falának bal sarka lekerekített. Abból a „Speise Saal”-ból, mely az alaprajzon megjelenik, a kápolna bejáratától délkeletre még egy nyílás figyelhető meg, mely a „Credenz” elnevezésű szobába vezetett, s ezen keresztül pedig a „Silberkammer” nevű helyiséget lehetett megközelíteni.

Az egykori étkező délkeleti falát két nyílás töri meg. A kisebb méretű ajtón lehet bejutni a lefedett átriumba, amely kétszintes, és a magyarországi historizáló kastélyépítészet legtágasabb tere.<sup>50</sup> Ugyanezen terem, a már említett vesztibülből is megközelíthető. Az alaprajzon szerepelnek a pillérek, melyek a loggiát támasztják alá, illetve a délnyugati falon, az

---

<sup>50</sup> Sisa József: *I. m. 2. o.*

asszimmetrikus elhelyezésű, kétfordulós lépcső, s a fehér márványkandalló is. A terem délnyugati fala mögött széles folyosó húzódik.

A vesztibültől balra térve négy négyszög alaprajzú terem sorakozik egymás után. Az alaprajzon mindenik terem rendeltetése meg van nevezve. A bejáráshoz legközelebb eső első két szobába folyosóról lehetett bejutni. A folyosón jobbra térve egy csigalépcső tárul elénk, mely a mai könyvtárhoz vezet. Ezzel a csigalépcsővel szembeni ajtón volt a bejárata további néhány helyiségnek, ez után ismételten három négyszög alaprajzú terem, illetve egy fürdőszoba következik. Az átrium falával párhuzamosan végigfut egy folyosó, amely a délnyugati oldalon az egykori tálaló folyosóval kereszteződik. A többi földszinti terem is az eddig leírt szobákhoz hasonló, szinte mindenik téglalap alaprajzú. A kastély helyiségei az északkeleti oldalon két traktusosak, a délkeletin kettő, helyenként három, a délnyugatin egymenetes, az északnyugati háromtraktusos.

Az első emeleten a termek a loggia folyosójáról nyílnak, ugyanis az átrium köré épültek meg. (16. kép) Az északnyugati oldalon hatalmas terem bejárata van feltüntetve, mely alaprajza a földszinti „Speise Saal” mintájára lett kialakítva, és a „Salon” megnevezést kapta. Valószínűleg ez volt „a grófné tágas szalonja”, „melynek erkélyéről pompás kilátás esik a kertre, a szökőkutakra, színes szőnyegágyakra...”.<sup>51</sup> Ezt a termet, a földszint példáját követve öleli körül a többi szoba, mindenik téglalap alaprajzú. A helyiségek az emelet ezen oldalán kettő, helyenként három traktusosak. Az északkeleti oldalra néző helyiségek, egy, két traktusosak, s az alaprajzon szereplő megnevezésük szerint a vendégszobák szerepét töltötték be. A délkeleti oldal helyiségei az északkeleti vendégszobák melléképületei, kéttraktusosak, és négyszög alaprajzúak. Ezeket egy a délnyugati fallal párhuzamos folyosó választja el a további vendégszobáktól, és a hozzájuk kapcsolódó melléképületektől.

Az épületen belüli közlekedés – elsősorban a cselédségé – a nagycsarnokot elkerülő körfolyosós rendszerben zajlott.

## **Belső**

Az északkeleti homlokzattól nyílik a terazzo-burkolatos vesztibül. (17. kép) Ez hevederek által elválasztott élkereszt boltozattal fedett, kékre és sárgára van kimeszelve, sok helyen a vakolat lehullott, a pincébe beáramló víz miatt, minek következtében a fal

---

<sup>51</sup> Borovszky Samu: *I. m.* 184. o.

át nedvesedett. A süvegek és a vaknegyedek sárgák, a boltszakaszokat egymástól elválasztó ív pedig kék színű, a terem téglalap alaprajzú.

Az egykori ebédlő mennyezete síkmennyezet néhol a rokokóra emlékeztető, növény és stilizált leveles stukkódísszel ellátva. (18. kép) Az átrium felőli oldalán, a bejáráshoz közel két oszlop támasztja alá a mennyezetet. Mindkettő márványból készült, az oszloptörzs, mely fölfelé sudarasodik magas, négyszög alakú oszlopszékre került. A fejezete aranyzott, akantuszlevelekkel gazdagon díszített korinthuszi oszlopfő. Ahogy a kertre nyíló ajtók is fel vannak újítva, ugyanúgy az átriumra nyílókat is a 2006-os restaurálás során állították helyre. Mindkét nyílás kosáríves, s a kisebb méretű ajtón lehet bejutni a lefedett átriumba. A kiállító termet is 2006-ban újították fel, fala kék lett, stukkói ismét az eredeti állapotot tükrözik. A terem délnyugati falán egy márványkandalló helyezkedik el, díszítéséhez tartozó kis méretű oszlopai vörös márványból készültek. A kandalló koronázópárkányának frízét reneszánsz groteszk díszítéssel látták el. A kandalló mindkét oldalán két-két oszlop áll, melyek fejezete kanellúrázott, s a két oszlopot egymástól egy kiugró pilaszter választja el. (19. kép)

A kápolna (20. kép) négyzet alaprajzú, szentélye, az északi sarokra került, s a nyolcszög három oldalával záródik. Az eredeti terven a kápolna hálóboltozatot kapott, viszont ma bordás keresztboltozat. Amikor az elmúlt évben a kastély különböző részeit felújították akkor került sor a kápolna restaurálására, ekkor falait rózsaszínűre festették. Ami eredeti állapotában megmaradt az a kőpadlója, bár egyes helyeken megrongálódott, de nagy része épségben megmaradt. A bejárati ajtó mindkét oldalán szoborfülke található, mindkettő félköríves lezárású, és márvány szegéllyel ellátott. A kápolna keleti falán szegmensíves nyílásban egy fa ajtó helyezkedik el, melyen keresztül a sekrestyébe lehetett bejutni. A szentélyt jelenleg egy kis méretű barokk oltár díszíti. Stukkóból képzett bordák díszítik a szentély boltozatát, melyek a falból kiugró, bimbós fejezetes háromnegyed oszlopokból indulnak ki, s találkozásuknál a zárókö hiányzik. A kápolna falain végig magas oszlopszékek nyúlnak fel, melyekre bimbós fejezetes törpeoszlopok támaszkodnak. Az oszlopokból ívek futnak ki s ezek különböző irányú vezetése adja a kápolna falainak dekorációját, mely gótikus vakművekre emlékeztet. (21. kép)

A lefedett átrium az 1894 – 1896-os átalakítások alkalmával nyerte el mai formáját. A régi várudvart befedték, mely olyan tágas volt, „hogy négyes fogat könnyen megfordulhatott

benne”.<sup>52</sup> Mennyezete virágdíszes gerendás síkmennyezet, észak-dél irányban két mestergerendával. (22. kép) A famennyezet virágdíszei szecessziós vonásokra utalnak. A terem három oldalát mindkét szinten, nyitott kosárirves árkádos folyosó veszi körül, (23. kép) kivételt képez ez alól a délnyugati oldal, ahol díszes, impozáns csavart fabalusztrádos, kétfordulós márványlépcső helyezkedik el (24. kép). Hasonló balusztrádok alkotják a galéria és az emeleti árkádok mellvédjét. A kosárirves árkádok egymástól pilaszterekkel vannak elválasztva, melyeket korinthuszi fejezet díszít. A loggia fölött mellvéd szerű falrész húzódik, s mindenik falszakasz tengelyét egy kis méretű kör ablak töri át, kétoldalt tükrök szegélyezik őket. A földszinti folyosó élkereszt boltozattal van fedve, az árkádok ívbéllete pedig kazettás díszítést kapott.

A terem két kandalló is díszíti, az egyik a délkeleti, másik a délnyugati falon látható. A délnyugati fal reneszánsz jellegű kandallója vörös márványból készült, s gazdag díszítéssel van ellátva. (25. kép) Mindkét oldalát voluta szegélyezi, mely a kandalló belsejében figyelhető meg, s ezt szemből oroszlánfej ékesíti. A szívét tépő karul madár, mint a Károlyiak címerének fő eleme, a kandalló vasbélletében ismét megjelenik.

A délkeleti fal lendületes alakítású barokkos kandallója fehér márványból készült, s két szélén egész testű oroszlánok jelennek meg, kiket egy koronának az abroncsa köt össze. (26. kép) A Károlyi címer részét képező oroszlánok ezek, kik lábaikon ágaskodnak a kandallótól kifelé fordulva. A kandalló felső részét három lombkoronás tornasisak zárja, mellettük gazdagon omló foszlányokkal. A kandalló ajtaja kovácsoltvas, a vasbéllet hátlapján ismét a sárkányrendes Károlyi címer látható. Ebben a teremben a virág- és geometriai mintás, 19. század végi színes öntött mozaikpadló eredeti állapotában megmaradt.

A délnyugati falon elhelyezkedő kandalló bal oldalán, mintegy a lépcsőt alátámasztva jelenik meg egy vörös márványból készült oszlop, melynek csak a törzse készült ebből az anyagból, fejezete és lábazata fehér márvány. Az átrium nagyrészt angol berendezésű volt bőrfotellek, és kanapékkal ellátva, kivételt képez a két olasz márványkandalló.<sup>53</sup>

A vesztibülből, az átriumba nyíló ajtó metszett üveges, a fölülvilágítón megjelenik ismét a család címere, a karvaly, amely köré egy sárkány tekeredik. Mindez egy pajzsformában jelenik meg, melyet stilizált növénydísz ölel körül. A címerpajzs tetején egy kezében kardot tartó

---

<sup>52</sup> Borovszky Samu: *I. m.* 184. o.

<sup>53</sup> *U. a.*

emberalak látható. Az alsó részen ez a felirat olvasható: FIDE VIRTUTE FAMAM QUÆRE, amely a Károlyiak jelmondata. (27. kép)

A többi földszinti nagyrészt átalakításon ment keresztül, megrongálódott, s kevésbé őrzi az eredeti állapotokat.

A főszárny emeletének helyiségei enfiládében voltak sorolva, s ez által az egy tengelybe helyezett ajtókon végig lehetett tekinteni a termeken, mára ez nincs így. Ezek nagyrészt azonos képet mutatnak, még megmaradt az eredeti stukkódíszes tükörmennyezetük. Az első emelet legdíszesebb terme, az a szoba, amely a grófnő szalonja volt. Alaprajza megegyezik az alatta lévő földszinti, terjedelmes előcsarnokkal. Mennyezete barokkos motívumú, stukkódíszítésű tükörmennyezet. (28, 29, 30. kép) A terem délnyugati falát a földszinti kandallóktól egyszerűbb, vörösmárvány tűzhely ékesíti. Az északnyugati oldalon két szegmensíves nyílás jelenik meg, amely visszaadja a „Speise Saal”-ból az átriumba nyíló ajtók formáját.

A korabeli leírások arra utalnak, hogy a grófné szalonja a gróf lakosztályából nyílt. Ezt a lakosztályt az úri szoba, a dolgozó szoba és könyvtár, a fegyver- és trófeaszoba, illetve a stukkódíszes játékterem alkották.<sup>54</sup>

A többi szobának is, melyeket megnéztem a legfontosabb megmaradt eredeti állapotokat tükröző részei, azok a profilozott kertűs és központi stukkódíszes tükörmennyezetek, melyek növény-, és virágdekorációt kaptak.<sup>55</sup>

### **Analógiák**

Az 1870-es években a francia reneszánsz sajátos, középkori gyökerekhez visszanyúló modora terjedt el a magyarországi kastélyépítészetben. A Loire-menti kastélyok stílusirányzatát képviselő legjelentősebb kastélyépületet a születési arisztokrácia, s a politikai elit legjelesebb képviselője Andrassy Gyula emeltette Tiszadobon. A kastélyra jellemző az archeológiai pontosság, mely a gúla- és kúpsisakokon kívül kiterjed a jellegzetes gyámkősorok és más részletek alkalmazására. Andrassy a jelek szerint mintát adott arisztokrata társainak, mivel nemsokára több jelentős kastély épült hasonló modorban, többek között a nagykárolyi is. A korabeli vélemény azt tartja, hogy a tiszadobi kastélyt maga Andrassy Gyula tervezte, ami persze nem igaz, hisz akkor nem lett volna szüksége Meinigre. Az viszont tartható, hogy

---

<sup>54</sup> Sisa József. *I. m.* 3. o

<sup>55</sup> Az első emelet délkeleti szárnyának szobái zárva voltak, oda nem jutottam be

Andrássynak határozott elképzelése lehetett jövőbeni kastélyáról, hiszen köztudott volt korában a középkor iránti vonzódása.<sup>56</sup>

A nagykárolyi kastély jellegében igen hasonlít a tiszadobi Andrássy-kastélyhoz, (31. kép) de annál nagyobb, ami által egyrészt tekintélyparancsolóbb, másrészt terjedelmesebb. A különbségre a magyarázat nem utolsó sorban abban rejlik, hogy Nagykárolyban a régi kastélyépület adottságaihoz kellett alkalmazkodni. Ugyanakkor, a nagy méret miatt fenyegető monotonia elkerülésére, a nagykárolyi kastély architektúrája változatosabb.<sup>57</sup> Egy másik épület, amely analógiaként említhető meg a nagykárolyi kastéllyal kapcsolatosan, az a szintén Meinig Arthur által tervezett tőketerebesi Andrássy-mauzóleum. (32. kép) A délnyugati fal rokon a már említett épülettel, melyet Meinig éppen a nagykárolyi kastély építésére fejezett be, 1890 – 1893 között készítette. Stílusa gótikus, mégpedig a kortárs leírások szerint „korai spanyol”.<sup>58</sup> A nagykárolyi kastély említett délnyugati oldalán megjelennek a tőketerebesi mauzóleumon alkalmazott gótikus formák (csúcsíves, mérműves ablakok, tetődíszek). A Loirementi kastélyok típusától abban különbözik, hogy más stílusformákat is hozzáadott a műépítész, mint például a gótikus délnyugati fal.<sup>59</sup>

Ybl Miklós halála után Meinig Arthur kapta a legtöbb megízást főúri építkezések tervezésére. Alkalmazkodott a megrendelőhöz és az építészeti feladathoz. A kortársak is a kastélyépítész specialistájának tartották, de kastélyokon és palotákon kívül a főúri megrendelések körébe tartoztak az arisztokrácia társasági életének helyet adó épületek (budapesti Parc Club, Nemzeti Casino épülete), a bérházak és a sírkápolnák is.<sup>60</sup> A neogótikus és reneszánsz formákon kívül, nagy mestere volt a finom rokokó megoldásoknak, kiszámított takarékos gesztusai, kiérlelt alaprajzai, tudatos alkotó képét mutatják. Konstruktív túlhalmozott dekorációk, barokk elcsavarodások nélkül jelennek meg<sup>61</sup>.

„Súlyos veszteség érte a magyar építőművészetet és a magyar építőművészek karát. Meghalt egy illusztris tagja ennek a karnak, meghalt egy nobilis lelkű magyar építész, meghalt Meinig Arthur.”<sup>62</sup> Releváns ez a sajtóvélemény, mely rávilágít Meinig Arthur munkásságának

---

<sup>56</sup> Rozsnyai József: *I. m.* 19. o.

<sup>57</sup> Sisa József: *I. m.* 2. o.

<sup>58</sup> Rozsnyai József: *I. m.* 26. o.

<sup>59</sup> *U. a.* 60. o.

<sup>60</sup> *U. o.*

<sup>61</sup> *Művészet*, 1904, 314. o.

<sup>62</sup> B. É. Sz. 1904, XIII. Évfolyam, XVIII. Füzet, p. 277. o.



jelentőségére, és a műépítész tehetségére, aki „tagja volt a Magyar Építőművészek Szövetségének s agilisán részt vett az Egyesület ténykedéseiben.”<sup>63</sup>

### **A kastély kertje és a melléképületek**

A kastély jelentős részeként, s vele egységet képezve jelenik meg a kert, amely az idők folyamán végig a település egyik fontos látványossága volt, s a kastéllyal párhuzamosan fejlődött.

A kastélykertről már egy 1600-as évek végén keltezett levél is említést tesz, de akkor még csak gyakorlati célokra használták.<sup>64</sup> 1754-ben mint „szép és híres udvari kert”-et említik a parkot.<sup>65</sup> 1757-ben Hueber Antal kapisztránus barát írja le a kastélyt, és a kertet. A leírások szerzői inkább a haszonkerti jelleget emelték ki, a kert tehát aligha rendelkezett a kor divatjának megfelelő kerti terekkel és építményekkel. A virágoskert szinte bizonyosan parterre lehetett, a kert többi része pedig szabályosan ültetett gyümölcsös és konyhakert.<sup>66</sup> Amellett, viszont díszkert jellege is volt, s ekkor a kert látványossága a teknősbéka tó.<sup>67</sup>

Amikor 1783-ban Rosenstingl tervrajzot készít a kastélyhoz, a kertet is a kastély új elrendezéséhez viszonyítva tervezi meg. (33. kép) Ekkor, az épület fő tengelyébe tervezett, az adottságok miatt nem túlzottan – mintegy 60 öl – hosszú sétányt Rosenstingl pavilonnal zárta le. A pavilon három helyiségből áll, egy nagy ovális középső teremből és hozzá kétoldalt kapcsolódó kisebb szobákból. A sétány mintegy felénél az épülettel párhuzamos hossz tengelyű ovális medence jelöli ki a fő kereszt tengely vonalát. A sétányok a medencét körülvevő térbe csillagban futnak össze. A pavilon előtt egy másik, az előzőnél sokkal kisebb medencét helyezett el a tervező, ez jelöli ki a második, az előzővel párhuzamos, de alárendelt kereszt tengelyt. Az épület két „saszárnyának” kerti homlokzata előtt ovális gyepfelület zárja le azok tengelyét. Ezekből az oválisokból a fő tengellyel párhuzamos sétányok indulnak. A két, nagy kiterjedésű melléképület oldalszárnyait ferde tengelyű, az épületek középpontjában azonban a kert fő kereszt tengelyére merőleges sétány köti össze, amely szintén egy jelentős tengelyt képez. A két sétány metszéspontjában egy gyepkör van, amelynek színezése világosabb, mint a kert nyugati harmadának többi zöld felületéé, tehát feltételezhető, hogy a többi zöld elem bosquet-t alkot. Különösen azért lenne ez indokolt, mert a melléképületek

<sup>63</sup> Művészet, 1904, 314. o.

<sup>64</sup> Karácsonyi Károly: *A nagykárolyi kastélykert kincse*, in Szatmári Hírlap, 1970, február 14, 3. o.

<sup>65</sup> Borovszky Samu: *I. m.* 184. o.

<sup>66</sup> Fatsar Kristóf: *I. m.* 302. o.

<sup>67</sup> *U. o.*

közötti ferdesétányok csak bosquet-ba rejtve képzelhetőek el. <sup>68</sup> Annak ellenére, hogy Rosenstingl ilyen grandiózus és látványos tervet készített, a kert átalakítása nem az ő elképzelései szerint valósult meg.

Bode György, udvari kertész adott új formát a zöld övezetnek, amely 1795-re készült el, s ekkor már angolkert jellege volt. <sup>69</sup>

Az 1810-es években a kert, csupán a kastély nyugati oldalán terült el, <sup>70</sup> „az épületek napnyugati oldalán anglus ízlésre épített gyönyörűséges kert vagyon”. <sup>71</sup> Ugyancsak az 1810-es években a kert területén belül létesítettek egy üvegházat, mely az 1887-es földrengésnek áldozatául esett. <sup>72</sup> Területén belül velencei kőpadok, hatalmas virágtartók, és az egyik sarkában szintén Velencéből származó kút ékesítette az amúgy is impozáns, és látványos kertet. <sup>73</sup> A kastélykert 1877-ben lett bekerítve, 1890-ben pedig újabb területek bővítik, s a 19. század végén épül meg a park távoli sarkában, de feltűnő helyen, a főút (nagyváradi út) mentén a 33 méter magas víztorony, melynek tetején, a Károlyiak heraldikus madara, a karvaly díszel. <sup>74</sup> A víztorony megépítése szükséges volt az itt díszelgő növényeknek, ugyanis 24 csövön keresztül érkezett a víz, s ez megkönnyítette a növények öntözését. <sup>75</sup> Ezen kívül az áramot szolgáltatta a kastélynak, hisz egyidejűleg a villanytelep szerepét is betöltötte, s a hozzá csatlakozó alacsony épület mosóhelyiség volt. <sup>76</sup>

Ugyancsak a 19. század végén, a tájképi park Jámbor Vilmos terve nyomán megújult, virággruppokkal és dendrológiailag értékes fákkal egészült ki. <sup>77</sup>

Az együtteshez tartozik még az a 18. században emelt hosszú, földszintes épület, melynek rendeltetése a 19. században lovarda, istálló és kocsiszín volt. (34. kép) A park szélén, a főút közelében álltak a cselédlakások, melyek ma rossz állapotban vannak, s az összeomlás

---

<sup>68</sup> U. a. 302 – 306. o.

<sup>69</sup> Éble Gábor: *I. m.* 45. o.

<sup>70</sup> Carol Karácsonyi: *Parcul dendrologic din Carei*, 1942, 373. o.

<sup>71</sup> Szirmay Szirmai Antal: *I. m.* 8. o.

<sup>72</sup> Carol Karácsonyi: *I. m.* 374. o.

<sup>73</sup> Borovszky Samu: *I. m.* 148. o.

<sup>74</sup> Sisa József: *I. m.* 4. o.

<sup>75</sup> Karácsonyi Károly: *U. o.*

<sup>76</sup> Sisa József: *Kastélyépítészet a historizmusban*, in *A historizmus művészete Magyarországon*.

Művészettörténeti Tanulmányok, szerk: Zádor Anna, 1993, 76. o.

<sup>77</sup> U. a.

veszélye fenyegeti őket. A park kapui közül a legdíszesebb, neogót stílusú a főút vásártérre történő kiöblösödésénél található.<sup>78</sup>

### **Rövid 20. századi utótörténet**

A Károlyi család tulajdonképpen a 19. század végéig lakott a kastélyban, de ezt követően is rendben tartatta az épületet és a berendezést. Az eredeti impozáns bútorok az első világháborúban tűntek el, részben a cselédség hordta el őket. 1918-ban a kastély otthont ad az Antant határkijelölő bizottságának. A háború befejeztével, a román és magyar állam között olyan megegyezés születik, melynek értelmében a Károlyiak kártalanítás végett jogot kaptak arra, hogy a családi képeket, ereklyéket elvigyék, és ezeket a határ túloldalán, a Tiborszálláson lévő kastélyban helyezték el. Az épület ezután egy ideig üresen állt, majd egyik részében román tiszti kaszinót rendeztek be, másik felét pedig egy magyar orvos bérelte ki tudószanatóriumnak. A család a kastélyt az 1940-es második bécsi döntést követően kapta vissza, amelyet aztán telekkönyvileg is a magyar hadseregnek adományozott. Ezt követően négy évig kadétiskolát működtettek benne, s amikor a front Nagykárolyt is elérte, hadikórházzá alakították az épületet. Az 1960-as években felújítják mind az épületet, mind az őt körülölelő dendrológiai parkot, viszont semmi számottevő átalakításra nem került sor. A Ceaușecu-rezsim ideje alatt a kastély állapota folyamatosan romlott, 1990-re a rossz csatornázás miatt víz állt az épületben. 1998-ban neki kezdtek a kastély restaurálásához, időközben viszont elfogyott a pénz, és minimális állagjavításokon kívül, nem került sor komolyabb helyreállítási munkálatokra.<sup>79</sup>

A nagykarolyi kastély az idők folyamán rengeteg átépítést ért meg, s az utolsó átalakítása által, a 19. századi építészet egyik rendkívül fontos emléke. Jelentős abból a szempontból, hogy a Loire-völgyi kastélyok mintájára megépült 19. századi magyar típusú tiszadobi kastély után a legfontosabb, méreteivel viszont azt is fölülmúlja. A másik nem kevésbé fontos szempont az az, hogy a műépítészre, aki ilyen látványos, és értékes épületet hagyott maga után, a szakirodalom eddig nagyon kevés figyelmet fordított. Ezzel ellentétben jelennek meg Meinig szakértelmét, és hozzáértését megerősítő kortárs vélemények, és a tőle megrendelt munkák száma, mely igazolja, hogy Ybl Miklós után, a 19. századi kastély- és palotaépítészet egyik jelentős alakja volt.

---

<sup>78</sup> Sisa József: *Kastélykultúra...*, 4. o.

<sup>79</sup> Gui Angéla: *Restaurálás helyett rombolás. Pusztul a Károlyiak partiumi öröksége Nagykárolyban*, in *Magyar Nemzet*, 2000, február 14, 10. o.



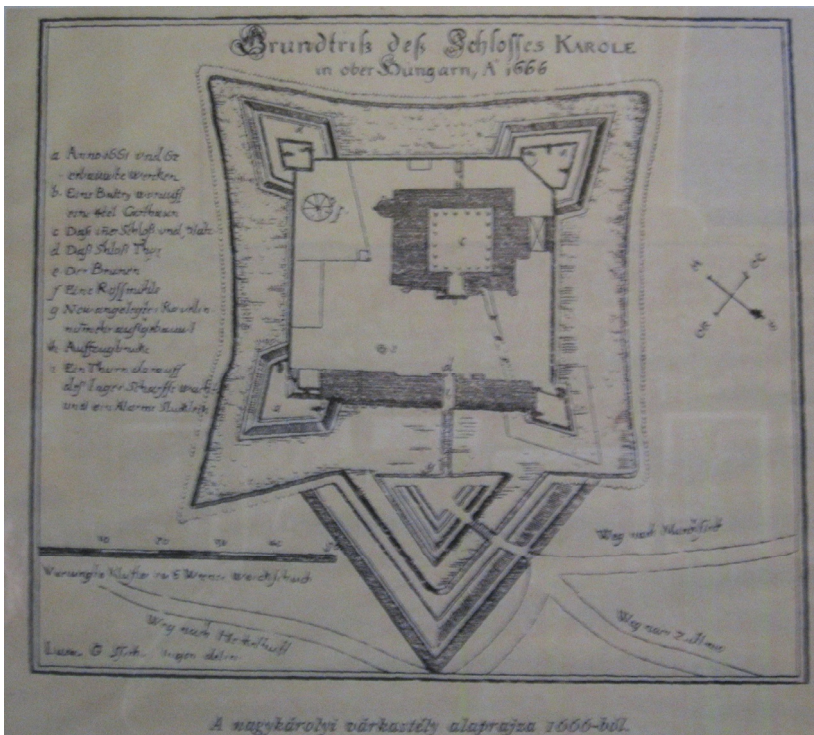
## Felhasznált Irodalom:

- 1). Asztalos György: *Nagy-Károly rendezett tanácsú város története 1848-ig*, Reprint kiadás, Nyisztor Lóránd, Debrecen, 2004
- 2). Az építészet mesterei sorozat. *Ybl Miklós*, 2002
- 3). *Az Osztrák-Magyar Monarchia írásban és képben*. Magyarország, II. Kötet, Budapest, 1891
- 4). Benedek Zoltán: *A nagykárolyi Károlyiak kastélya és a kaplonyi temetkezési hely*, Partium, 6, 1999.
- 5). Benedek Zoltán: *Nagykároly, Carei, Großkarol*, Orosháza, 1994
- 6). Borovszky Samu: *Szatmár vármegye monográfiája*, Pest, 1908
- 7). Budapesti Építészeti Szemle, 1904
- 8). *Carei – Nagykároly – Großkarol*, szöveg: Nagy László, fotók, reprodukciók: Murvai György, 2002
- 9). Déry Attila – Merényi Ferenc: *Magyar építészet 1867 – 1945*, Budapest, 2000
- 10). Erdélyi kastélyok. Felmérés, 1994 (Kulturális Örökségvédelmi Hivatal)
- 11). Éble Gábor: *A Károlyi grófok nagykárolyi várkastélya és pesti palotája*, Pest, 1897
- 12). *Épülettípusok a kiegyezés utáni Magyarországon*, szerk: Császár László, Budapest, 1995
- 13). Fatsar Kristóf: *Franz Rosenstingl kerttervezői tevékenysége Károlyi Antal szolgálatában*, Ars Hungarica, 1998
- 14). Gui Angéla: *Restaurálás helyett rombolás. Pusztul a Károlyiak partiumi öröksége Nagykárolyban*, Magyar Nemzet, 2000, február 14.
- 15). <http://www.leveltar.fejer.hu/Galeria.php?1=&csop=20>, (Galéria-Szemelvények fejér vármegyei nemesi családok címereiből – Készítette Vitek Gábor – Gróf Nagykárolyi Károlyi család címere)
- 16). Carol Karácsonyi: *Parcul dendrologic din Carei*, Satu Mare, 1942
- 17). Karácsonyi Károly: *A nagykárolyi kastélykert kincse*, Szatmári Hírlap, 1970
- 18). *Magyar Műemlékvédelem 1959 – 1960*, Budapest, 1964
- 19). Magyar Országos Levéltár, Gróf Károlyi család tervtára, T20 No. 101
- 20). Magyar Országos Levéltár, Gróf Károlyi család tervtára, T20, No. 182/1
- 21). Művészet, 1904

- 22). Dr. Németi János: *A Károlyi grófok nagykarolyi várkastélya*, Nagykaroly és Vidéke Évkönyv, Nagyvárad, 1998
- 23). Pop Monica, Silaghi Gabriela, Viman Ioan: *Județul Satu Mare. Ghid turistic, istoric, cultural*, Satu Mare, 2004
- 24). Relle István: *A trónörökös-pár Nagykarolyban*, Vasárnapi Újság, 1884, 42. szám
- 25). Rozsnyai József: *Meinig Arthur műépítész munkássága*, Szakdolgozat, 2001
- 26). Sisa József: *Kastélyépítészet a historizmusban*, In *A historizmus művészete Magyarországon. Művészettörténeti Tanulmányok*, szerk: Zádor Anna, Budapest, 1993
- 27). Sisa József: *Kastélyépítészet és kastélykultúra Magyarországon a historizmus korában*, Akadémiai doktori disszertáció, 2004
- 28). Szirmay Szirmai Antal: *Szatmár vármegye fekvése, történetei, és polgári esmerete*, II. kötet, Buda, 1810
- 29). Vasárnapi Újság, 1893
- 30). Vállalkozók lapja, 1892
- 31). Ybl Ervin: *Ybl Miklós*, Budapest, 1956

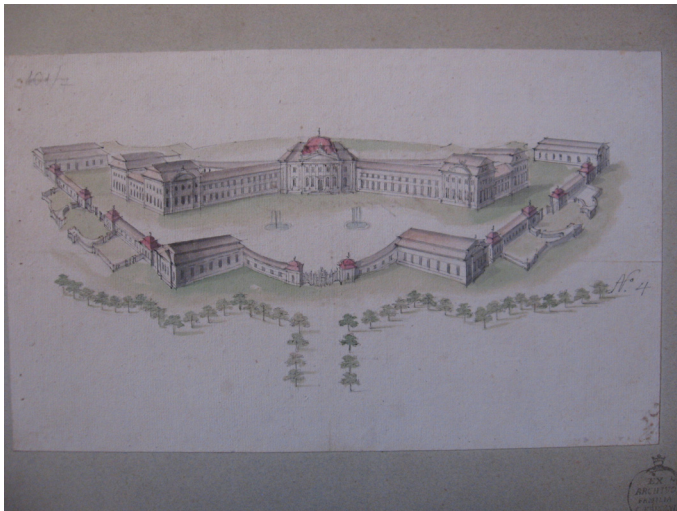


1. kép – A varkastély  
1793-ig



2. kép – Az 1666-os  
alaprjz





3. kép – Franz Sebastian Rosenstingl terve a kastély átépítéséhez (1783)



4. kép – Az új kastély az 1793-'95 közötti átalakítások után



5.kép – Az észak-keleti homlokzat 1896 után (mai állapot)

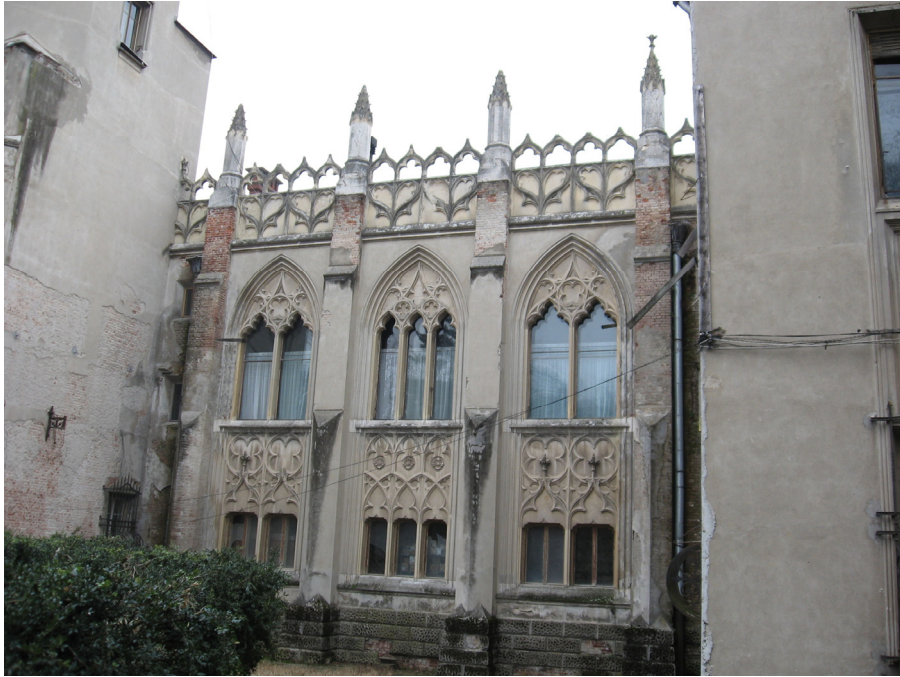




6. kép – Keleti saroktorony (bal felső)

7. kép – Északi saroktorony (jobb felső)

8. kép – A kastély főbejárata (alsó)



9. kép – Délnyugati homlokzat (fenn)

10. kép – Délkeleti homlokzat (lenn)







11. kép – A délnyugati  
homlokzat tornya



12. kép – A kápolna



13. kép – Az észak-nyugati homlokzat (fenn)



14. kép – A kastély bejárata az észak-nyugati homlokzat felől (lenn)













17. kép – A vesztibül



18. kép – Az egykori ebédlő



19. kép – Az egykori ebédlő kandallója



20. kép – A kápolna. Belső





21. kép – A kápolna  
falainak díszítése



22. kép – A lefedett átrium  
femennyezete



23. kép – Az átrium árkádós folyosója

24. kép – Az átrium délnyugati falának lépcsője







25. kép – A vörösmárvány kandalló

26. kép – A fehérmárvány kandalló







27. kép – Károlyi címerrel felülvilágító

28. kép – Az első emeleti szalon mennyezetének stukkódíszje





29. – 30. kép – Az első emeleti szalon stukkódíszei





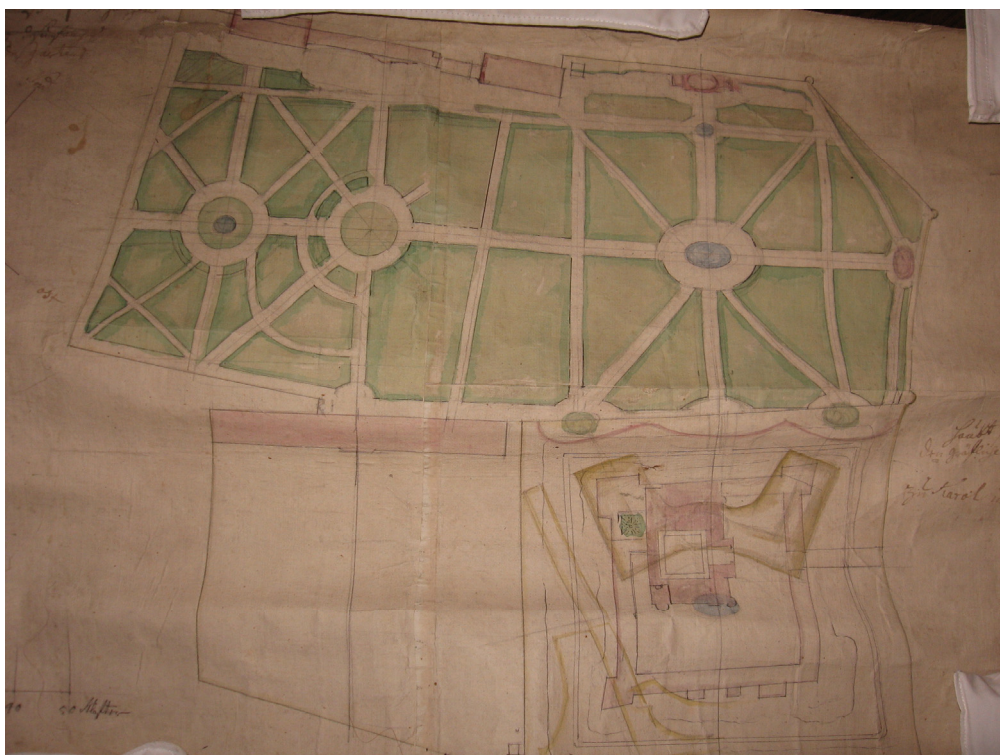


31. kép – A tiszadobi Andrassy kastély

32. kép – A tőkterebesi Andrassy mauzóleum







33. kép – Franz Sebastian Rosenstingl terve a kert átépítésére

34. kép – A lovarda

