

**IX. Erdélyi Tudományos Diákköri Konferencia
Kolozsvár, 2006. november 25-26.**

KOMMUNIKÁCIÓ A BETONFALAK KÖZÖTT
Tudományos szakdolgozat

2006.

Témavezető tanár:

Dr. Ármeán Otília adjunctus
Sapientia-Erdélyi Magyar
Tudományegyetem,
Műszaki és Humántudományok Kar,
Marosvásárhely
Humán Tanszék

Dolgozatot készítette:

Szarvas Zsuzsanna
Sapientia-Erdélyi Magyar
Tudományegyetem,
Műszaki és Humántudományok Kar,
Marosvásárhely
Kommunikáció és Közkapcsolatok szak
IV.év

Mára már senki számára sem furcsa az, hogy emeletes házak, és nyolc-tíz emeletes tömbházak között kacskaringózik haza, de még az sem, ha közben megcsördül a mobil telefonja és rászólnak, mielőtt hazamegy, lépjen be a boltoshoz is. Az sem meglepő már, hogy a szomszédba telefonon szól át, hogy este nyolcra várják vendégségbe. Pedig csak pár emelettel lakik lennebb. Továbbá talán már az sem meglepő, ha nem tudjuk, ki is lakik a közvetlen szomszédunkban.

Dolgozatom témája ebből az elgondolásból született. Kérdések merültek fel bennem, miért kezdtek az emberek emeletes házakat építeni, melyik században, és mi tette lehetővé mindezt? Ezzel a kérdéssel kezdtem foglalkozni, ehhez kerestem szakirodalmat, amit továbbgondoltam. A továbbgondolás következménye lett az, hogy elkezdtem kutatni, hogy az emeletes építkezés, milyen hatással van az emberek közti személyes kommunikációra, eltávolítja az embereket egymástól, vagy inkább közelebb hozza egymáshoz őket? Ekkor jöttem rá, hogy a személyes kapcsolatok alakulására nemcsak az építkezés volt befolyással, hanem az idővel megjelenő technikai vívmányok is: a telefon, a televízió, a számítógép, az internet. Ugyancsak kérdés maradt azonban, hogy ezek az eszközök segítettek, avagy sem?

Úgy gondoltam, ezen a kérdésekre csakis úgy kaphatok választ, hogyha olyan emberekkel beszélgetek, akik maguk is ilyen körülmények között élnek, tehát maguk is emeletes házakban, tömbházakban laknak. Kérdőívek segítségével próbáltam választ kapni kérdéseimre. A kutatás helyszíne Székelyudvarhely volt, mivel úgy gondoltam, egy kisebb városban könnyebb felmérni, hogy az emberek közötti személyi kommunikáció mennyire működik, mint egy nagyobb városban, ahol a lakosok még annyira sem ismerik egymást. Ugyanakkor Székelyudvarhelyt azért is találtam megfelelő városnak a kutatáshoz, mivel a lakosok nagy arányban magyar anyanyelvűek, és nem nehezítheti a személyi kommunikációt az, hogy nem értenek egymás anyanyelvén a lakosok.

A kutatás előtti feltevésem – tapasztalatom alapján – az volt, hogy a tömbházakban lakó családok közötti kapcsolattartás minimális, sok esetben nem is ismerik egymást, mivel az állandó lakosok cserélődése nem engedi meg azt, hogy egymással közelebb, barátságosabb viszonyt alakítsanak ki. Kérdőívemben kérdéseket is fogalmaztam meg ezzel kapcsolatban. Egy másik feltevésem volt, hogy a háztartások majd 90%-ban található valamilyen kommunikációs eszköz, amellyel kapcsolatokat tartanak fenn egymás között vagy a tömbházon kívül lakó barátokkal. Harmadik elgondolásom volt az, hogy azok a családok vannak közelebbi viszonyban, akiknek gyerekei is barátok és rendszeresen vagy gyakran járnak egymáshoz. Ezeket az előzetes feltevéseimet a kérdőívvel próbáltam alátámasztani vagy megcáfolni.

Mivel a dolgozathoz meg kellett vizsgálni azt a folyamatot, hogyan kezdődtek el az emeletes építkezések, dolgozatom első részében a modernizálódó, civilizálódó városok történelmi áttekintésével foglalkozom, majd áttérek az Erdélyben kibontakozó városiasodásra, és – mivel a dolgozatom kutatása Székelyudvarhelyen történt – külön érintem Székelyudvarhely városiasodásának kérdését.

A dolgozat második felében a kommunikációs eszközök jelenlétét és annak hatását vizsgálom az építkezésre. Hogyan változtatta meg az emberek közötti kommunikációt a telefon, a televízió, a mobiltelefon, majd a számítógép és az Internet. A kérdőívek kiértékelése arra fog szolgálni, hogy megtudjuk, mennyire vannak jelen életünkben ezek a kommunikációs eszközök, mennyire és milyen módon használjuk ki a tulajdonságaikból adódó lehetőségeket.

1. A város modernizációjának történelmi áttekintése

1.1. Modernizálódó városok a világban

A városiasodás fogalma egyértelműen magával hozza a modernizáció és a civilizáció fogalmát is. Városiasodás során középkori premodern városok modernizálódnak, ahol pedig nem voltak ilyenek, ott új városok keletkeznek, a régieknek pedig fokozódik az urbánus jellege, lakosságuk növekszik, így a kis városokból nagyvárosok lesznek, és végül egyes falvak is városiasodnak.

A modern városiasodás a XVIII. században, Angliában kezdődik, majd az iparosodás függvényében terjed el az európai kontinensen, és a XX. században Amerikában is. A modernizáció egyik legfontosabb tényezője, hogy a város zárt jellege megszűnik. A modern város túlnő a városfalakon, ennek velejárója lesz, hogy senki nem gátolhatja meg a ki- és belépést a városba, ez pedig azzal jár, hogy megnövekszik a város lakosainak száma. A modern város így területileg is megnő, és lakosságának összetétele is változik. Állandó jelleggel léteznek generációs városlakók, akik megteremtik és alakítják a városi életmódot.

A modern város területileg és a lakosság számarányát illetően is megnő, és ennek legjobb tükré az, hogy a földszintes házakat felváltják az emeletes házak, majd a XX. században a több emeletes tömbházak, nagyvárosokban pedig a felhőkarcolók. Mivel a városba egyre többen költöznek be, ugyancsak a XIX. század eredménye lesz az, hogy az emberek elkezdnek emeletes házakba költözni. Ez azzal magyarázható, hogy mindenki egyre közelebb szeretne kerülni a város központjához, amely általában a várfalakon belül helyezkedik el. A vár körüli terület véges, emiatt a függőleges építkezésben kezdenek gondolkodni az emberek, így kisebb területen több család is megfér. Így alakulnak ki a különböző városrészek, negyedek, ahová azonos rétegből származó családok költöznek. Ez nem felsőbb utasításra történik, hanem anyagi feltételektől függően dől el. Mint ahogy most a XXI. század elején is megfigyelhető, hogy a központhoz közelebb eső lakások több pénzbe kerülnek, mint azok, amelyek a város szélén találhatóak. Az egyre több beköltöző városlakó már nem ismeri egymást, sokszor nem tudja, ki lakik a mellette levő házban, vagy ha tudja is, csak éppen köszönő viszonyt alakítanak ki egymással. Ezzel a városi ember egyre inkább elmagányosodik. Elkezd féltetni a saját kis területét, ahová nagyon kevés ember kap betekintési lehetőséget. Mivel kicsi a hely egyre takarékosabban használja ki terét, és legtöbb esetben zsúfolttá válik lakótere.

A világvárosok esetében is megfigyelhető ez a jelenség. Az első világváros London, amely az egymillió lélekszámot is meghaladja 1800-ban. 1900-ra már az Amerikai Egyesült Államokban több világváros is létezik, ilyen például New York is. A világvárosokban elterjedő felhőkarcolók magassága Amerikában igen gyorsan nő. Hét évtized alatt, 100-ról 300 méterre nő magasságuk. Teljesen új technika bontakozik ki ennek köszönhetően, a betoné és az acélé. Ezzel egy időben megjelenik a függőleges gépi közlekedés rendszere (lift), illetve például a levegő kondicionálása. Negyven év alatt a vasbeton meghódítja a világ építkezését. Olyan alkotások építésénél alkalmazzák, mint hidak, üzemek, völgyzáró gátak, paloták, házak.

Egy másik építészeti vívmány, ami könnyebbé és gyorsabbá tette az építészetet, az acél és üveg együttes felhasználása volt. Az acél szerkezetek alkalmazása könnyítette az építészek dolgán, gyorsabbá vált az építés és könnyebbé. Az üveg használata pedig megoldotta az építészek azon álmát, hogy minél több fény jusson be az épületbe, így a homlokzat üveglemezzé válhatott.

Ezzel együtt a nagyvárosi építkezés és életmód új, sajátos formát hozott létre. „Gondoljuk meg: az ember többmilliomod magával él egyetlen, szüntelen lüktető, lázas tempóban tevékenykedő egységben, bármerre fordul, idegen arcokat lát: az esélye arra, hogy ismerőssel találkozzék az utcán a minimálisra csökken. A sokemeletes lakóházakban,

alkalmasint felhőkarcolókban a lakók szó szerint egymás feje fölött helyezkednek el, sok esetben közvetlen szomszédjaikat sem ismerik, nem érintkeznek velük.”(Róth, 2004.)

Mi tette lehetővé azt, hogy száz emeletes felhőkarcolók jöhessenek létre? Mindenekelőtt a távírónak és a telefonnak volt nagy szerepe abban, hogy ilyen gigantikus épületek épülhessenek. A telefonnak köszönhetően az irodák sem kötődnek helyhez, felszabadulnak e kötődés jelentette korlátok alól – írja Gottman (1977.). Képzeljük el, hogy akár egy száz emeletes felhőkarcolóban dolgozunk, akár hasonló magasságban lakunk, mennyire kényelmetlen, ha egy üzenetet ötven emelet megmászásával tudunk átadni, vagy amikor már felértünk a nyolcvanadik emeletre közlik velünk, hogy forduljunk vissza, mert nincs otthon kenyér. Az üzleti életben nemcsak a fáradtság megtakarítását jelenti a telefon, hanem sok időét és pénzét is.

Ugyanakkor a telefon megjelenése közelebb hozta egymáshoz az embereket. A telefon, a rádió, a bérelt telexvonal, a számítógépekkel meglévő kapcsolatok révén szinte bárkivel kommunikálhat az ember a világban. Lehetőség adódik vásárolni, eladni, hitelt kérni, és fizetni. Üzleti kapcsolatot létesíteni bankkal. Különböző formában lehet adatokat küldeni és kapni, és sok egyéb módon is kapcsolatba lehet lépni valamely közösséggel anélkül, hogy az ember elhagyná otthonát vagy hivatalát. A telefonnal még nem ért véget a személyi kommunikáció kiterjesztése, ugyanis megjelent a televízió, amelyben kezdetekkor híradásokat, hirdetéseket közvetítettek, majd megjelentek a reklámok, a most is látható teleshoppok, amelyek szintén ugyanazt a hatást érik el, mint a telefon, sőt annak segítségével jöhet létre, hogy a televízióba bekapcsolódjanak az emberek, hogy onnan vásároljanak. A legújabb vívmány pedig az Internet, amely gyorsabbá teszi, illetve lehetővé teszi az egymástól távol levő emberek kommunikációját. Ugyanakkor felszabadít a térbeli elválasztásoktól. Megjelennek a különböző portálok, beszélgető sarkok, reklámfelületek, amelyekről vásárolni lehet.

1.2. Erdély városainak modernizálódása

Erdélyben a városiasodásról csak 1848-1849-es forradalom után kezdetünk el beszélni, amikor megszűnik a feudális uralom. A forradalom utáni három évtizednyi periódusban kialakulnak a tőkés iparosítás olyan tényezői, amelyek biztosítják a rendszeres társadalmi növekedést. Az iparosítás és a városok növekedése szervesen összefüggnek. Az iparban jelentkező fejlődés a tőkés piac kibővülése, a szabad munkaerőpiac kialakulása, a vállalkozók rétegének létrejötte. Ugyanakkor mindehhez szükséges a közlekedési hálózat kiépülése, a gépi technika importja, a mezőgazdasági áruterelés fokozódása. A társadalom terén fontos a népesség új eloszlása, az ipari munkásság kialakulása, a tradíciók gyengülése és az új társadalmi törekvések erősödése.(Egyed Ákos, 1981. 272.)

A forradalom utáni időszakban tehát a városok erős fejlődésnek indulnak. Ez jótékonyan befolyásolja a mezőgazdaságot, és ugyanakkor fokozza a városok vonzását.

A gyors fejlődés következtében 1900-ban már egyre több város válik rendezett tanácsú várossá. Ebben kiemelkedik Brassó és Nagyszeben. A többi város jócskán lemaradva követi őket. A fejlődésben azok a városok haladnak az élen, amelyek jelentős ipari háttérrel rendelkeznek. Ebbe a kategóriába tartozik Temesvár, Arad, Nagyvárad. A következő csoportba kerül Marosvásárhely.

A folyamatos iparosodás következtében a városi lakosság aránya megnő, és fontos változásokat idéz elő a demográfiai magatartásban, a népességeloszlásban, a városi és vidéki népesség viszonylagos nagyságában. Nemcsak azok költöznek be városra, akiknek állandó keresetük van, hanem azok is, akik napszámoként, házi cselédként keresik kenyerüket, ezek pedig a város peremén telepednek le.(Egyed Ákos, 1981. 288.)

A következő táblázattal szemléltetem, hogy milyen arányban alakultak a városok lakosainak arányai. Példaként a legsűrűbben lakott várost vettem (Brassót), majd

Marosvásárhelyt, mivel ez a város lakosai szempontjából egy közepes számot mutat, és Székelyudvarhelyt, mivel kutatásomat ebben a városban végeztem.

Város/év	1830	1857	1869	1880	1890	1900	1910
Brassó	22476	26826	27766	29584	30739	34511	41056
Marosvásárhely	6000	11217	13018	13192	14575	17715	25517
Székelyudvarhely	2993	4332	5173	5948	6414	7733	10244

Jól megfigyelhető, hogy a forradalom utáni felmérésben mekkora arányban nőtt a városlakók száma egy nagy városban, Brassóban, egy akkor közepes nagyságú városban, Marosvásárhelyen és egy manapság is kisvárosnak tartott helységben, Székelyudvarhelyen.

A városiasodásban azonban más tényező is közre játszik. Ugyanis a lakosság igényei megnőnek, és a technika fejlődésével egyre inkább megvalósíthatóvá válnak. Egyre több városban épülnek ki vízvezeték-hálózatok, villanytelepek, amelyek a városban lakók világítását látják el, az utcákat kivilágítják és nagyon fontos szerepet játszanak a közfürdők, s azok a nyilvános helyek, ahol az emberek találkozhatnak. Ekkor alakulnak a legtöbb városban különböző egyletek.

A második világháború után pedig a városiasodás új hulláma jelentkezik. Ekkor épülnek a városban tömbházak, ekkor sokszorozódik meg ismét az összlakosság száma.

1.3. Székelyudvarhely városiasodása

Székelyudvarhely 1876-ban lesz rendezett tanácsú város. Az 1850-es népszámláláskor mindössze 3825 az összlakosság száma, dinamikusabb fejlődés a XIX. század második felében mutatható ki.(1869-ben 5173 lakos, míg 1910-ben már 10244 lakosa van Udvarhelynek.) 2005-ben a lakosság száma eléri a 40000-et is.

A város tulajdonképpen a központból kivezető főbb közlekedési utak mentén fejlődik ki, erőteljesebben a XVIII. századtól kezdve. Lakatos István leírása 1702-ből jól szemlélteti, honnan indult a város fejlődése: „Házai alacsonyak, kevés a kőből való, legtöbbje fából épült, s leginkább zsindegyel van fedve. Csak egy magasabb háza van a piacon, valami nemes emberé, bár egyemeletes, mégis annyira düledező, hogy csak hébe-hóba akad lakója.” Ez az első emeletes háza Székelyudvarhelynek, amely a mai központ közepén emelkedett. Még az 1836-os írások is azt mutatják, hogy Udvarhely épületei kettőt-hármat kivéve, földszintesek és alacsonyak. Fogarasi János mint utazó vélekedik így Udvarhelyről. 1874-ben Szombathy Ignác a főreáliskola tanára számba veszi a város utcáit és lakásait: „Van Udvarhely városában 31 középület, 576 magánház. A házak száma 607, köztük 74 emeletes, a többi földszintes...” Ezekből az adatokból arra következtethetünk, hogy az emeletes házakra igény az 1836–1874 közötti években nő meg. Amíg 1836-ban alig egy-két emeletes ház épül, addig az 1874-ben már 74 emeletes házat tartanak számon. Jobbára ezeknek az épületeknek a földszinti tere üzleti helyiségek számára van kialakítva. Az ebben az időben elkezdett építkezések és megvalósítások alkotják a mai napig a város központját. A mai központ épületei tehát a XIX. században épültek, és azóta nem nagyon változott Udvarhely központjának arculata.

A Kossuth utcában található házak nagy többsége is ebben az időben épült. A mellékelt képeken is jól látható (lásd az 1,2 kép), hogy az emeletes házak földszintes részét üzlethelyiségnek alakították ki, a fenti emeleteken pedig a tulajdonos lakott legtöbb esetben. Ha a képet nézzük, nem látunk nagy különbséget a mai és a XX. század elején készült képek között. Ellenben Udvarhely egy másik nagy utcájában, a Petőfi utcában, találunk olyan házakat is ebből az időből, amelyeknek emelete és földszintje is lakott területként volt használatos. Az 1895-ös években Udvarhelyhez csatolják Szombatfalvát is, így építik meg az új utat, amely a Szejke fele vezet. Mivel a talaja elég vizenyős volt, nem sok ház épült egy darabig. De már 1927 júliusában egy nagy emeletes ház díszleg rogtön a híd sarkán, a

Művelődési házzal szemben. Ez volt az első emeletes ház, amely az új úton épült. Majdnem tíz évvel később épülnek még melléje házak. (Lásd a 3. kép)

A városiasodás másik legfontosabb feltétele a villamosenergia bevezetése a lakásokba. Udvarhelynek 1902-ben indul be a villanytelepe, amely az első évtizedekben csak közvilágításra alkalmas, de idővel, több gép üzembe állításával már az 1920-as években a lakásokba is bevezetik az áramot, igaz nincs állandó jelleggel áramszolgáltatás. Később diesel motor segítségével meg tudják oldani azt, hogy állandó áramszolgáltatás legyen a városban. A villanytelep beindulását követően ugyancsak a villanytelep szolgáltatásaként egy-két helyen megjelenik a telefon. Ezt a városban élő öregek mesélik. A központtól kapcsolták át egyik vonalról a másik vonalra a kapcsolatot. Ezekért a beszélgetésekért nagyon sokáig nem kell fizetni. A városnak egészen 1959-ig van saját villanytelepe, ekkor azonban megszűnik, mivel a város is bekerül az országos villamosenergia-hálózatba.

A XX. század közepén a belváros többnyire sűrű beépítésű magjához egy lazább szerkezetű városrészt alakítanak ki. 1950-es években elkezdődik Udvarhelyen is a blokkosítás folyamata. A tömbházas építkezés formabontásként hatott a már említett hagyományos és alacsony beépítésű városszerkezetre. Ebben az időben megnégyszereződik a város lakosainak száma, és ezzel a környező falvak elnéptelenednek, mindenki városra költözik, aki éppen csak tud. (Vofkori, 1991.)

A városban beinduló üzemek munkaerőt igényelnek, és erre megfelelő lesz a faluról beköltözött, egyszerű ember is. Mivel költséges és kényelmetlen az állandó utazgatás faluról városra, az emberek egyre inkább városra szándékoznak költözni. Így az 1952-es években felépül a Bethlen negyed, ahol négyemeletes tömbházak egyhangúsága fogadja a lakókat. Az új lakótelepek felépülésével azonban, a központban lakó értelmiségiek és polgári családok a városmagon kívül költöznek, és a központ megmarad az olyan embereknek, akik nemcsak ápolni, de megőrizni sem tudják a múlt század értékeit. Mivel a lakosok száma egyre növekedett, egyre inkább terjeszkednie kellett a városnak. Ezért az 1960–1970-es években felépült a Kórház, a Tábor és a Sziget negyed. Az 1980-as években épült tovább a Bethlen negyed, és bővült a Csíkszereda fele vezető út mentén. Ezzel egy időben épült a Kossuth utca kiegészítésében a Rákóczi negyed is. A 2004-es évben fejeződtek be a munkálatok a Cserehát tetején épülő tömbházakon is.

Mivel Udvarhely megőrizte kisváros jellegét, csak alig egy-két helyen épültek négynél több emeletes épületek. Nagyon ritka az, hogy nyolc vagy tíz emeletes tömbházak épültek volna. A város jelen állapotában területét tekintve tojásdad alakú, a korábban a várostesthez csatolt falvaknak köszönhetően, ugyanakkor erősen központú várossá is fejlődött. (Vofkori, 1991.)

A viszonylag laza beépítésű negyedekben a lakók közötti kapcsolatra és kommunikációra voltam kíváncsi, amikor elkezdtem kutatni Udvarhely lakónegyedeiben. Kíváncsi voltam, hogyan alakulnak emberek között kapcsolatok azzal, hogy egymás feje fölött kényszerülnek lakni. Kérdőívem erre próbált rámutatni.

2. Kommunikáció áramlása tömbházon belül

2.1. A kérdőív gyakorlati kérdései

A kutatáshoz szükséges kérdőívezést Székelyudvarhelyen végeztem, a megkérdezettek száma 199, amelyből 189 személy tömbházlakó, 10 személy kertés házban lakik. A kérdőíveket megpróbáltam a város különböző részeire szétszórni, hogy hitelesebb képet kapjak arról, hogy milyen kapcsolatban vannak a lakók egymással. A negyedek nagyságrendi arányában próbáltam megfelelően szétosztani a kérdőíveket. A Bethlen negyedben, amely a város legnagyobb negyede – két részből áll, alsó és felső – hat tömbházban kérdőíveztem, ami 104 darab kérdőívet jelentett, és ugyanennyi háztartást. A Tábor negyedben, ami szintén elég

nagy lakosságú negyed, három lépcsőházban kérdőívetem, ez 47 darab kérdőívet jelentett. A harmadik negyed a Kórház negyed, amelyben két lépcsőházat kérdeztem meg, és itt 41 személy válaszolt. A maradék 10 kérdőívet olyan személyekkel töltöttem ki, akik kertés házban laknak, egy utcában és többnyire egymás szomszédságában. Mivel nem lehetett jól meghatározott módon elkülöníteni azt, hogy melyik negyedben hány éves korosztály lakik, ezért csak határok közé sikerült beilleszteni azt, hogy milyen korosztály lakja azt a városrészt. Így a Bethlen a 30–45 év közöttieké, a Tábor a 40–55 év közöttieké, a Kórház negyed az idősebb korosztályé: a 40–65–70 év közöttieké.

A kertés házban lakók megkérdezése viszonyítási alapként szolgál majd a későbbiekben, amikor összevetem a vízszintesen terjeszkedő építkezés és a függőleges építkezés kommunikációját. Ezzel arra adok választ, hogy milyen módon változott az emberek közötti kommunikáció azzal, hogy egymás fölött, alatt vagy mellett laknak kicsi helyen, a tágas egymás mellett lakással szemben.

2.2. A kérdőív leírása

A kérdőív nyolc kérdést tartalmaz (vö. az 5-ös melléklettel). A kérdések egy része arra irányul, hogy milyen kommunikációs eszközöket használnak Udvarhely lakosai, ezt hogyan használják fel, a másik kérdéscsoport arra szolgált, hogy felmérje, milyen módon és mennyire tartják a kapcsolatot a tömbház lakosai egymás között, erre vonatkozó kérdések persze nagyobb arányban szerepelnek.

A kérdőív első kérdése: „Ön milyen lakásban lakik?” A válaszadás szempontjából fontos volt, hogy el lehessen különíteni azokat a személyeket, akik tömbházban laknak azoktól a személyektől, akik kertés házban laknak.

A második kérdés: „Milyen kommunikációs eszköz található lakásában, háztartásában?” Itt több válaszlehetőséget is megadhatott a kérdőívet kitöltő. A válaszlehetőségek: vezetékes telefon, mobil telefon, Internet, hálózatban számítógép, egyéb válaszlehetőség. Mivel a feltételezésem az volt, hogy a lakosok 90%-nak van valamilyen kommunikációs eszköze, ezért mindenképp fontos volt ez a kérdés.

A következő kérdés már a személyközi kapcsolatokra próbál rávilágítani. „Milyen viszonyban van közeli szomszédjával?” Az én elgondolásom az volt, hogy az emberek általában, ha nincsenek is baráti viszonyban, de köszönnek egymásnak. Ez is a kapcsolattartás egyik formája lehet. Itt négy válaszlehetőséget adtam meg: baráti, köszönő, nem ismerem, ellenséges.

Ezt követően két kérdést fogalmaztam meg arra vonatkozóan, hogy személyes kapcsolata, köszönő viszonyon túli kapcsolata hány személynek van a tömbházban lakó emberek közül. Egyik kérdésem arra irányult, hogy hány családdal van beszélő viszonyban, a másik kérdés pedig arra, hogy hány családdal járnak össze baráti összejövetelekre. Válaszlehetőség négyféle volt: eggyel sem, 1–3, 3–5, ennél több családdal.

A második kérdéshez kapcsolódott az a kérdésfeltevés, amely ezután következett: „Milyen módon egyeztetnek találkozásokat családi barátokkal?” Ugyanazok a válaszlehetőségek voltak, mint a második kérdésnél, itt ezekhez hozzáadódott a szóbeli egyeztetés opciója.

Az utolsó három kérdés a barátkozás egyik módjára kérdezett rá. Azokat a személyeket érintette, akiknek van gyerekük. Kíváncsi voltam, hogy mennyire valósul meg az, hogy a szülők barátságának köszönhetően a gyerekek is barátok legyenek, vagy esetleg fordítva.

2.3. A kérdőív eredményei számokban

Az előző fejezetekben említett elvárásokat és utalásokat számokban próbálom bemutatni, a kérdőív kérdései alapján.

Az eredmények szempontjából a második kérdéssel kezdem, ami a kommunikációs eszközök létére utal. Táblázatba foglalva szemléltetem, amelyben a lehetséges válaszok számarányait tüntetem fel. Még egyszer megemlítem, hogy a tömbházas kérdőívezés szerint 189 személy válaszolt a kérdésekre:

2. kérdés válaszai	számokban	százalékban
Vezetékes telefon	155	82,01%
Mobil telefon	140	74,07%
Internet	31	16,40%
Számítógép hálózatban	29	15,34%
Nem található	7	3,70%

A fenti táblázatban nem szerepelnek külön azok a családok, akiknek a háztartásában megtalálható a vezetékes és a mobil telefon is, vagy csak egyik vagy csak másik, ezért az átláthatóság miatt külön megvizsgáltam, hány háztartásban van csak egyik vagy csak másik, és hány háztartásban található meg mindkét fajta készülék.

Készülék	számokban	százalékban
Csak mobil telefon	26	13,75%
Csak vezetékes telefon	39	20,63%
Mindkét féle készülék	117	62,43%
Nem található	7	3,70%

Erre a kérdésre azért voltam kíváncsi, mivel egy internetes oldalon, Anthony M Townsend ezt nyilatkozta a „Mobile Communications in the Twenty-First Century City” (Mobil kommunikáció a XXI. század városában) című tanulmányában: „A századfordulóra a mobil előfizetők száma a fejlett világban már meghaladta az Internet-használók számát. A fejlődő világ új megalopoliszaiban a mobil telefonhálózatok rohamosan maguk mögé utasították a vezetékes hálózatokat.” (Townsend,) Habár tudom, hogy Székelyudvarhely nem tartozik a megalopoliszok közé, érdekesnek tartottam megvizsgálni, milyen arányban tartjuk a lépést a fejlett megalopoliszokkal telefon-, illetve Internethasználat vonatkozásában.

Az első állításnak megfelel Udvarhely. Valóban a mobil használók száma meghaladja az Internet előfizetők számát, amint az a táblázatokban látszik is. A második kijelentés pedig nagyon kezd beigazolódni. Hiszen, amint látjuk 189 megkérdezett 20,63%-nak van vezetékes telefonja és 13,75%-nak mobil telefonja. Ezek a számok azt mutatják, hogy nagyon kezd utolérni a mobil előfizetők száma a vezetékestelefon-előfizetőkét. Mivel a vezetékes telefon hamarabb jelent meg, mint a mobil, 62,43%-ban vannak azok, akik úgy gondolták, hogy nem szüntetik meg a vezetékes telefonokat sem, inkább mindkét kommunikációs eszközt megtartják. Milyen okai lehetnek ennek? Az első és legfontosabb, hogy az emberek nagyon nehezen mondanak le azokról a dolgokról, amelyek sokáig nagyon jól szolgáltak. A második, hogy mivel még mindig vannak olyanok, akik csak vezetékes telefont használnak, hát kifizetődőbb és takarékosabb az, hogyha vezetékesről vezetékesre beszélnek az emberek.

A kapcsolattartásra és a viszonyok megjelölésére három kérdést tettem fel. A kérdőívben ezek a kérdések a 3-as, 4-es és 5-ös kérdések. A hármas kérdés arra irányult, hogy megtudjam általában, milyen viszonyban vannak a lakók közeli szomszédjukkal. Erre négy lehetőséget adtam: baráti, köszönő, nem ismerem, ellenséges. Lássuk, hogyan valósult meg elképzelésem:

3. kérdés válaszai	számokban	százalékban
Baráti	87	46,03%
Köszönő	93	49,20%
Nem ismerem	8	4,23%
Ellenséges	1	0,52%

Elképzelésem részben bizonyosodott be, hiszen sokkal több olyan válaszra számítottam, amelyben azt jelölik meg, hogy csupán köszönő viszonyban vannak szomszédjukkal. Ezzel egy időben pedig kevesebb olyan válaszra vártam, amelyben a baráti kapcsolatot jelölik meg. A „nem ismerem” válasz arányai nem leptek meg, hiszen megtörténik, hogy amennyiben valaki újonnan költözik valahová, vagy éppen melléje költözik valaki új lakó, akkor ezek nem ismerik egymást. Az „ellenséges” válasz a 189 kérdőívben mindössze egyszer szerepelt.

A következő kérdés, hogy hány családdal vannak beszélő viszonyban, arra utal, hogy még nem barátok, de egymással beszélgetnek alkalomadtán, ha nem egyébről, hát a közös dolgairól, a lépcsőház problémáiról. Itt is négy lehetőség közül lehetett választani:

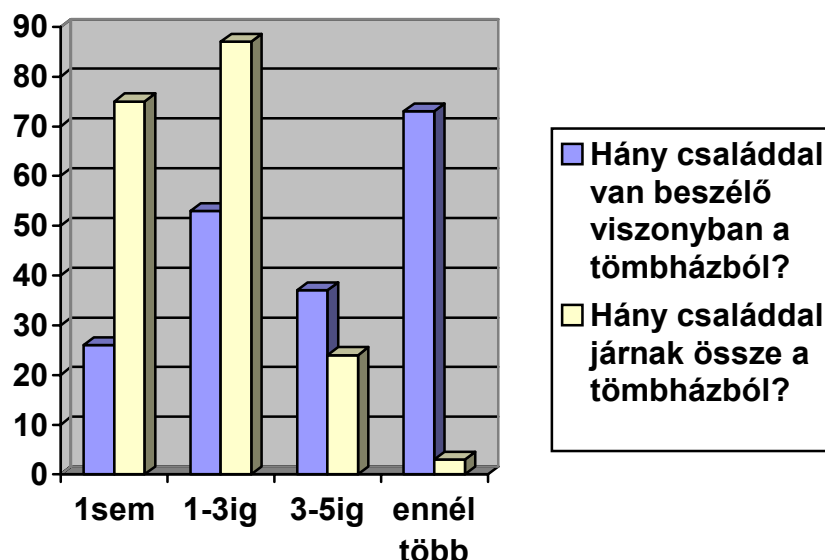
4. kérdés válaszai	számokban	Százalékban
eggyel sem	26	13,75%
1–3	53	28,04%
3–5	37	19,57%
ennél több	73	38,62%

Az első adat számomra nagyon meglepő volt, hiszen majdnem annyian nem beszélnek senkivel a tömbházból, mint amennyien 3–5 családdal beszélő viszonyban vannak. Ezt az arányt látva arra gondoltam, hogy akkor megközelítőleg ugyanennyien nem is járnak össze. Az eredmény nem ezt mutatta:

5. kérdés válaszai	számokban	százalékban
Eggyel sem	75	39,68%
1–3	87	46,03%
3–5	24	12,68%
Ennél több	3	1,58%

Sokkal nagyobb százalékban nem járnak össze a családok, és alig nagyobb arányban vannak baráti viszonyban szomszédjaikkal. Ami pedig még érdekes, hogy dominánsabb az, hogy 1–3 családdal legyenek olyan viszonyban, hogy egymáshoz járjanak, mint az, hogy 3–5 családdal vagy esetleg többel. Látható, hogy a 189 válaszból csupán hárman jelölték be azt, hogy ötnél több családdal összejárnának.

Egy grafikonon próbáltam összevetni a harmadik és a negyedik kérdés eredményeit, hogy jobban láthatóak legyenek az eltérések.



Az „eggyel sem” válaszok grafikonját nézve kimutatható, hogy mennyire elutasítóak az emberek egymással szemben. Majdnem háromszorosa azon személyeknek száma, akik nem járnak össze senkivel a tömbházból, azokkal szemben, akik még köszönő viszonyban sincsenek senkivel. Nagy különbség mutatkozik azoknál, akik a második lehetséges választ jelölték be. Érthető, hogy akik már beszélő viszonyban vannak, azok egy része baráti viszonyban is van. A tömbházban, ha jól meggondoljuk, azokkal vagyunk jobban, akikkel egy emeleten lakunk. Ez legtöbb esetben nem több, mint négy lakás. A válaszokat figyelve látható, hogy az 1-3ig válaszhoz viszonyítva mekkorát esett az ezt válaszoló aránya. Egyre kevesebb emberrel vagyunk beszélő viszonyban, és még kevesebb emberrel vagyunk baráti viszonyban. Az utolsó válaszlehetőséget is kielemezve, jól látható, hogy az ember mennyire félti saját területét. Nagyon sok ember van köszönő viszonyban lakótársaival, ami azt is jelenti, hogy nem ismeri valójában, csak tudja, hogy egy helyen laknak, és illem szerint köszönti. És nagyon kevesen vannak azok, akik ötnél több családdal barátságot tudnának kötni.

Ha a grafikon sárga elemeit nézzük, szintén jól látható, hogy milyen nagyarányú az elutasítás. Nagyon sokan vannak azok, akik nem is ismerik egymást, tehát nem is létesítenek kapcsolatot egymás között. Nagyon sok ugyanakkor az olyan eset, amikor mindössze egy-két családot engednek közel magukhoz az emberek. És egyre kevesebb lesz az olyan család, aki háromnál több családdal is barátságot hozna létre. Jó mutatója ez annak, hogy az ember mennyire bezárkózik saját életterébe, és egyre kevesebb embert enged be oda.

Az ötödik kérdéshez kapcsolódott az, hogy milyen gyakran járnak össze a családok. Itt csak azoknak kellett válaszolniuk, akik az ötös kérdésnél bejelölték, hogy összejárnak egy vagy két családdal. Azt hiszem, barátoknak lehet nevezni azokat, akik naponta, illetve hetente összejárnak, akik pedig havonta, illetve évente, azokat kapcsolattartóknak neveztem el. A táblázat tehát így alakult:

Kapcsolat	számokban	százalékban
Barátok	84	73,68%
Kapcsolattartók	30	26,31%

A következő kérdés a kommunikációs eszközök használatára mutatott rá. Milyen módon egyeztetnek találkozásokat családi barátokkal? – hangzott a kérdés. Még mindig előnyben van a szóbeli közlés ezen a téren, mivel a válaszadók közül 31,47% válaszolta azt,

hogy szóbeli közlés útján egyeztet találkozásokat. Csupán 7% százalékos az eltérés azok között, akik telefonon egyeztetnek találkozásokat. A mobil telefonon egyeztetők száma is elég nagy, de alacsony azok száma is, akik e-mailben vagy számítógépes hálózaton egyeztetnek.

6. kérdés válaszai	számokban	százalékban
szóbeli	60	31,47%
vezetékes telefon	73	38,62%
mobil	47	24,86%
e-mail	9	4,78%
számítógépes hálózat	0	0%

Az utolsó kérdéscsoport csak azt a réteget szólította meg, akiknek van gyerekük. Erre vonatkozó két kérdés a 7.1. és a 8-as kérdés. Az egyik kérdés arra vonatkozott, hogy milyen gyakran játszanak a gyerekek a többi szomszéd gyerekével. A második kérdés pedig arra, hogy milyen viszonyban van gyereke barátainak szüleivel. A válaszadók közül 36 családnál nem volt gyermek és 153 családnál volt gyermek.

Az eredmények a következők voltak:

7.1.-es kérdés válaszai	számokban	százalékban
Rendszeresen	48	31,37%
Gyakran	42	27,45%
Ritkán	42	27,45%
Soha	21	13,72%

Ezt a táblázatot az utolsó táblázattal együtt értelmezhetjük, amely a 8. kérdésre ad választ. Milyen viszonyban van gyereke barátainak szüleivel?

8. kérdés válaszai	számokban	százalékban
Baráti	57	37,25
Köszönő	75	49,01
Nem ismerem	19	12,41
ellenség	2	1,30

A kérdőívekben jól megfigyelhető, hogy azok a szülők, akiknek gyerekei rendszeresen vagy gyakran játszanak szomszédgyerekekkel, maguk is barátok. Előfordul az is, hogy a szülők nem ismerik egymást, de az nagyrészt azokban az esetekben, amikor a gyerek már nagykorú. Akiknek a gyerekei ritkán, de játszanak más gyerekekkel, ott is előfordul, hogy a szülők nem ismerik egymást, de általánosabb az, hogy köszönő viszonyban vannak. Érdekes számomra, hogy a gyakran és ritkán együtt játszó gyerekek arányosak, és nem mutatkozik nagy eltérés azok között, akik rendszeresen játszanak együtt.

Az értékelés elején említettem, hogy összesen 199 személy válaszolt a kérdőívben szereplő válaszokra, amelyből 10 személy kertés házban lakik. Annak oka, hogy kertés házban lakókat is megkérdeztem az volt, hogy viszonyítási alapot teremtsék a tömbházban lakó személyek válaszaival szemben. Úgy próbáltam kiválasztani az utcát, hogy egymás mellett lakó családokat kérdeztem meg, hogy látható legyen, hogy milyen kapcsolatot alakítanak ki egymás között azok, akik magán házban laknak. A válaszokat összevettem egy tömbház lakóinak a válaszaival. Azokat a kérdéseket vettem alapul, amelyek meghatározó különbséget vagy hasonlóságot mutatnak a két lakási forma kapcsolattartási szokásaiban. Egy olyan tömbházat választottam, amely egyik végletbe sem helyezhető. Így a Nicolae Bălcescu utca kertés házaiban lakók válaszait és a Szabók utca 16-os szám alatti tömbházban lakók válaszait hasonlítottam össze:

3.kérdés válaszai	N. Bălcescu u.		Szabók u.16.	
Baráti	10	100%	7	53,84%
Köszönő	0	0%	6	46,15%
Nem ismerem	0	0%	0	0%
Ellenséges	0	0%	0	0%

Megfigyelhető, hogy a kertés házban lakók mind a tízen azt válaszolták, hogy baráti viszonyban vannak szomszédjaikkal, míg a tömbházban lakók válaszai megoszlanak. Vannak, akik baráti, vannak, akik köszönő viszonyban vannak. Jól megfigyelhető, hogy majdnem fele-fele arányban oszlik meg a válaszok aránya.

A következő kérdés majdnem teljes mértékben fedi az előző állítást. Arra a kérdésre, hogy hány családdal van beszélő viszonyban a tíz családból, nyolcan válaszolták azt, hogy ötnél több családdal. Míg a tömbházban lakók itt is megoszlanak:

4.kérdés válaszai	N. Bălcescu u.		Szabók u.16.	
Egyel sem	1	10%	3	23,07%
1-3	1	10%	8	61,53%
3-5	-		2	15,38%
Ennél több	8	80%	-	-

Feltételezésem, hogy a vízszintesen építkező családok közötti viszony jobb, mint a tömbházban lakóké, igazolódott. Addig, amíg tíz ember közül nyolc ember ötnél több szomszédal van beszélő viszonyban kertés házak esetében, a tömbházból senki nem jelölte be azt, hogy ötnél több családdal lenne beszélő viszonyban. A legtöbb család egy-két, esetleg három szomszédal van beszélő viszonyban. Miért lehetséges ez? Ha végig gondoljuk, hogy a saját tömbházunkból kiket ismerünk jobban, vagy kivel beszélgetünk többet, rájöhetünk, hogy az egy emeleten levőket ismeri mindenki a legjobban, esetleg azokat, akik közvetlen egy emelettel lennebb vagy fennebb laknak. A két emelettel fennebb lakóval legtöbbször köszönő viszonyban vagyunk, vagy még úgy sem. Akik közvetlen egymás közelében laknak, azoknak többször adódik lehetősége egy-egy ajtónyitás vagy zárás alkalmával szót váltani. Képzeljük el azt, aki a földszinten lakik, milyen viszonyban lehet egy negyedik emeleti lakossal.

És ez a laza kapcsolat, hogy nem ismerik egymást az emberek, teszi lehetővé, hogy nem is járnak olyan sok családdal össze a szomszédok. A kertés ház esetében még megjelenik, hogy 3-5 családdal járnak össze, de míg a tömbház esetében nem jelenik meg csak az, hogy nem is tartják a kapcsolatot, vagy pedig 1-3 családdal járnak csupán össze.

5.kérdés válaszai	N. Bălcescu u.		Szabók u. 16	
Egyel sem	3	30%	5	38,46%
1-3	4	40%	8	61,53%
3-5	3	30%	-	-
Ennél több	-	-	-	-

Befejezésként pedig az utolsó két kérdéssel foglalkozom, amely azokat a családokat célozta meg, akiknek volt gyerekük. A kérdések arra irányultak, hogy a gyerekek mennyire barátkoznak egymás között, és ennek következtében a szülők, milyen kapcsolatba kerülnek egymással. Érdekes változás állt be a gyerekek közötti barátkozásban. Egyenlően oszlik meg a barátkozók száma tömbházban és kertés házban lakó gyerekek között. Mindkét esetben előfordul, hogy van, aki nem játszik egyáltalán senkivel, és vannak, akik rendszeresen,

gyakran, vagy ritkán játszanak a szomszédok gyerekeivel. Ez az összesítésben látottaknak is megfelel.

7.1. kérdés válaszai	Összesítésben		N. Bălcescu u.		Szabók u	
Rendszeresen	31,37%	48	42,85%	3	25,00%	3
Gyakran	27,45%	42	28,57%	2	25,00%	3
Ritkán	27,45%	42	14,28%	1	41,66%	5
Soha	13,72%	21	14,28%	1	8,33%	1

A felnőttek mindkét esetben vagy barátok, vagy pedig köszönő viszonyban vannak egymással, ez szintén megfelel az összesítésben feltüntetett eredményeknek.

2.4. A kutatás végkövetkeztetései

A feltevéseim, amelyeket a dolgozat elején már említettem, részben bebizonyosodtak, részben meghiúsultak.

Első feltevésem és elgondolásom az volt, hogy a tömbházakban lakó családok közötti kapcsolattartás minimális, sok esetben nem is ismerik egymást, mivel az állandó lakosok cserélődése nem engedi meg azt, hogy egymással közelebb, barátibb viszonyt alakítsanak ki. Ez a feltevésemet, a hármas kérdésre adott válaszok nem igazolták elgondolásomat. Meggyőződésem az volt, hogy sokkal többen nem ismerik egymást a tömbházakból, mint amennyien köszönő viszonyban vannak. A négyes kérdésre kapott válaszok alapján viszont igazolódott feltevésem, mert nagyon sokan csupán egy-két családdal tartják a kapcsolatot. Ez szerintem, mint már az előbbieken is kifejtettem, annak tudható be, hogy az emberek közötti vízszintes kommunikáció még mindig jobban működik, mint a függőleges. Azaz, azokkal az emberekkel vagyunk kapcsolatban, és alakítunk ki kapcsolatot, akikkel minden nap találkozni tudunk, akik ott vannak mellettünk, akikkel nemcsak futólag köszönünk egymásnak, mert az illető le vagy éppen fel siet a lépcsőn. Nem tudom, ki lakik felettem, de állandóan dübörög a mennyezet – hallhatjuk. És esetleg akkor ismeri meg azt a szomszédot, amikor elszánja magát, és fel megy, hogy szóljon, éjjel aludni kellene és nem zajt csapni. Elgondolásom tovább igazolódik, amikor a felmérésből azt látjuk, hogy a családok 39,15%-a nem jár össze egy családdal sem a tömbházból. Ennél csak pár százalékkal nagyobb azok száma, akik maximum három családdal összejárnak.

A másik feltevésem, amely arra irányult, hogy milyen kommunikációs eszközöket használnak az emberek kapcsolatfenntartásra, igazolódott. Előzetes elképzelésem volt az, hogy a lakások 90%-ában található valamilyen kommunikációs eszköz, amellyel kapcsolatot tudnak fenntartani barátokkal, családdal. A felmérés bebizonyította, hogy azon a helyen, ahol a kutatást végeztem, az emberek 82,01%-nak van vezetékese telefonja, és ne felejtsük el a mobil és Internet használatát, bőven kijön a 90%. Hogy ezek a kommunikációs eszközök, készülékek milyen módon befolyásolják a kapcsolattartást, az, azt hiszem, nyilvánvaló. A telefon és Internet sokkal hamarabb kapcsolatot teremt a családok között. Sokkal könnyebb átszólni telefonon, hogy meghívunk vacsorázni, mint átmenni az egyik tömbházból a másikba. Nem sokkal, de többen jelölték be, hogy vezetékese telefonon egyeztetnek időpontokat, mint szóban. Ezek a kommunikációs eszközök, úgy gondolom, inkább közelebb hozzák az embereket egymáshoz, mintsem eltávolítanák egymástól őket.

Kutatásom nem volt hiábavaló, de sajnálom, hogy nem volt lehetőségem szélesebb körben felmérni ezeket, a kommunikációs szokásokat olyan családok esetében, akiknek tömbházban, betonfalak között kell egymással kommunikálniuk, esetleg egy kisebb, esetleg egy nagyobb városban. Biztosan más eredmények jönnének ki egy kisebb városban, mint Udvarhely és meggyőződésem, hogy teljesen eltérő eredmények jönnének ki egy nagyobb

városban, ahol az embereknek még annyi idejük sincs baráti kapcsolatokat kialakítani, mint egy kisvárosban.

Felhasznált szakirodalom:

1. EGYED Ákos
1981 *Falu, város, civilizáció.* Bukarest, Kriterion Könyvkiadó
2. VOFKORI György
1998 *Székelyudvarhely, várostörténet képekben.* Kolozsvár, Polis Kiadó
3. Dr. VOFKORI László
1991. *Székelyudvarhely.* Székelyudvarhely, Infopress
4. ROTH Endre
2004 *Szociológia és társadalom.* Kolozsvár. Scienta Kiadó
5. HOYER, Svennik
2001. Média a harmadik évezred küszöbén. In: Média és politika rovat V. szám
(www.mediakutato.hu/cikk.hph?i=40)
6. TOWNSEND, Anthony M.
Mobile Communications in the Twenty-first Century City (<http://21st.century.phil-inst.hu/ktar/detailed.htm#Anthony>)

Melléklet



3. kép *Vánky ház- Szombatfalva első emeletes háza*

Összefoglaló táblázatok

Városok lakosainak száma 1830-1910 között

Város/év	1830	1857	1869	1880	1890	1900	1910
Brassó	22476	26826	27766	29584	30739	34511	41056
Marosvásárhely	6000	11217	13018	13192	14575	17715	25517
Székelyudvarhely	2993	4332	5173	5948	6414	7733	10244

Kérdőív 2. kérdése:

Milyen kommunikációs eszköz található lakásában, háztartásában:

2. kérdés válaszai	számokban	százalékban
Vezetékes telefon	155	82,01%
Mobil telefon	140	74,07%
Internet	31	16,40%
Számítógép hálózatban	29	15,34%
Nem található	7	3,70%

2. kérdés tovább elemzése:

készülék	számokban	százalékban
Csak mobil telefon	26	13,75%
Csak vezetékes telefon	39	20,63%
Mindkét féle készülék	117	62,43%
Nem található	7	3,70%

Kérdőív 3. kérdése:

Milyen viszonyban van közeli szomszédjával?

3. kérdés válaszai	számokban	százalékban
Baráti	87	46,03%
Köszönő	93	49,20%
Nem ismerem	8	4,23%
Ellenséges	1	0,52%

Kérdőív 4. kérdés:

Hány családdal van beszélő viszonyban az utcából vagy tömbházból?

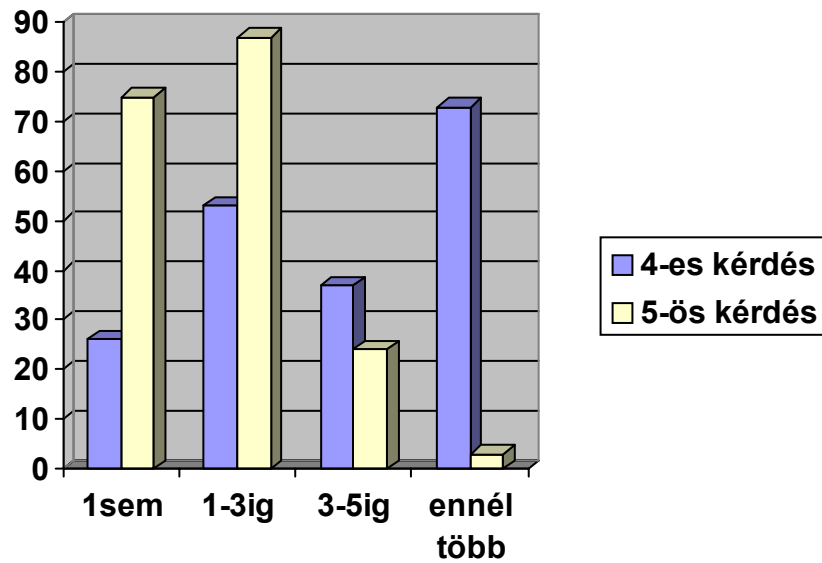
4. kérdés válaszai	számokban	százalékban
eggyel sem	26	13,75%
1–3	53	28,04%
3–5	37	19,57%
ennél több	73	38,62%

Kérdőív 5. kérdése:

Hány családdal járnak össze az utcából, tömbházból?

5. kérdés válaszai	számokban	százalékbanban
Eggyel sem	75	39,68%
1–3	87	46,03%
3–5	24	12,68%
Ennél több	3	1,58%

4. és 5. kérdés eredményeinek összehasonlítása:



5.1. kérdés válaszai csoportosítva:

Kapcsolat	számokban	százalékban
Barátok	84	73,68%
Kapcsolattartók	30	26,31%

Kérdőív 6. kérdése:

Milyen módon egyeztetnek találkozásokat családi barátokkal?

6. kérdés válaszai	számokban	százalékban
szóbeli	60	31,47%
vezetékes telefon	73	38,62%
mobil	47	24,86%
e-mail	9	4,78%
számítógépes hálózat	0	0%

7.1. kérdés:

Milyen gyakran játszanak gyerekével a többi szomszédgyerekei?

7.1.-es kérdés válaszai	számokban	százalékban
Rendszeresen	48	31,37%
Gyakran	42	27,45%
Ritkán	42	27,45%
Soha	21	13,72%

8. kérdés:

Milyen viszonyban van gyereke barátainak szüleivel?

8. kérdés válaszai	számokban	százalékban
Baráti	57	37,25
Köszönő	75	49,01
Nem ismerem	19	12,41
ellenség	2	1,30

Tömbházban és kertes házban lakók válaszainak összehasonlítása:

3.kérdés válaszai	N. Bălcescu u.		Szabók u.16.	
Baráti	10	100%	7	53,84%
Köszönő	0	0%	6	46,15%
Nem ismerem	0	0%	0	0%
Ellenséges	0	0%	0	0%

4.kérdés válaszai	N. Bălcescu u.		Szabók u.16.	
Egyyel sem	1	10%	3	23,07%
1-3	1	10%	8	61,53%
3-5	-		2	15,38%
Ennél több	8	80%	-	-

5.kérdés válaszai	N. Bălcescu u.		Szabók u. 16	
Egyyel sem	3	30%	5	38,46%
1-3	4	40%	8	61,53%
3-5	3	30%	-	-
Ennél több	-	-	-	-

7.1. kérdés válaszai	Összesítésben		N. Bălcescu u.		Szabók u	
Rendszeresen	31,37%	48	42,85%	3	25,00%	3
Gyakran	27,45%	42	28,57%	2	25,00%	3
Ritkán	27,45%	42	14,28%	1	41,66%	5
Soha	13,72%	21	14,28%	1	8,33%	1