

XX. reál- és humántudományi Erdélyi Tudományos Diákköri Konferencia (ETDK)

Kolozsvár, 2017. május 18–21.

Te segítenél? Avagy altruizmust befolyásoló tényezők középiskolások körében.

Szerző:

Pálkó-Dani Timea

Babeş-Bolyai Tudományegyetem, Kolozsvár, Pszichológia és Neveléstudományok Kar,
Pszichológia szak, alapképzés, III.év

2017

Tartalomjegyzék

Bevezető.....	4
I fejezet: Elméleti háttér.....	6
1. Az altruizmus fogalma.....	6
1.2 A diszkriminatív altruizmus.....	7
1.3 Az in diszkriminatív altruizmus.....	10
1.3.3 A kérkedés modell.....	11
1.4. A „valódi“ altruizmus.....	12
2. Az előítélet fogalma.....	13
3. Az érzelmi intelligencia fogalma.....	15
3.1 Érzelmi intelligencia, mint mentális képesség.....	15
3.2 Érzelmi intelligencia mint érzelmi és szociális kompetenciák összesége.....	16
4. Minőségi metaanalízis.....	17
II Fejezet Kutatási rész.....	22
1. A kutatás célja.....	22
2. A kutatás hipotézisei.....	22
3. Módszerek és eljárás.....	23
3.1 Résztevők.....	23
3.2 Eszközök.....	24
3.3 A kutatási eljárása.....	25
3.4. A kutatási designja.....	26
4. Az eredmények bemutatása és értelmezése.....	26
5. Következtetések.....	32
5.1 A kutatás korlátait és fejlesztetőség.....	33
Könyvészet.....	34
Méllékletek.....	38

Kivonat:

A 19. század elején Comte bevezette az altruizmus tudományos fogalmát. Több kutató vizsgálta, hogy az altruizmusra milyen hatással van az empátia (Batson és mtsai, 1981), etnikai csoportok (Latner és mtsai, 2005) és a gének (Burgess és mtsai, 2004). Kutatásunk célja feltárni a túlsúllyal szembeni előítéletek és más, etnikai csoporttal szembeni előítéletek hatását a középiskolások altruizmusára. Ugyanakkor arra a kérdésre is keressük a választ, hogy az érzelmi intelligencia (EQ) milyen szerepet tölt be a középiskolások altruizmusában. A kutatásunkban 120 középiskolás vett részt. A diákok előítéletességének, érzelmi intelligenciájuknak és az altruizmusuknak a felmérésére használtuk a Bogardus-féle társadalmi távolság skálát, a Shutte-féle önbeszámolós kérdőívet (SSRI), az önbeszámolós altruizmus skálát (SRA) és saját készítésű feladatot. Az eredményeink szerint az előítéletesség negatív, míg az EQ pozitív hatással van az altruizmusra. A kutatás következtetése az, hogy a középiskolások altruizmusát befolyásolja a csoporttal szembeni előítélet és az EQ.

Kulcsszavak: altruizmus, előítélet, EQ

Bevezető

Napjainkban egyre gyakrabban találkozhatunk elhízott vagy túlsúlyos középiskolásokkal, azonban, mint tudjuk attól, hogy valami nagyon elterjedt nem jelenti azt, hogy az emberek tolerálják is. Számos kutató bebizonyította, hogy a túlsúlyosokkal szemben általában az emberek előítéletesek. Harrison és munkatársai (2016) kísérletük segítségével bebizonyították, hogy már a négy éves gyermeknek is vannak előítéletei a túlsúllyal szemben. Koroni és munkatársai (2009) kutatásuk alapján arra a következtetésre jutottak, hogy az elemi iskolások előítéletesek a túlsúllyal szemben. A dolgozat témáját az előbbiek indokolták, mivel arra szeretünk volna rájönni, hogy az előítéletek a túlsúlyosokkal szemben milyen hatást gyakorolnak a segítőkészségre. Ugyanakkor, mint tudjuk a történelem folyamán számos társadalomnak szintén nagy intenzitású előítéletei voltak az etnikai csoportokkal szemben, jelen esetben a romákkal szembeni előítéleteket vizsgáljuk meg jobban. A TÁRKI 2002-ben végzett vizsgálata igazolta, a cigányokkal szembeni előítélet jelenlétét a múltban és napjainkban is. A mindennapi szituációkban is láthatjuk, hogy ezek az előítéletek a túlsúlyosokkal és a romákkal szemben valamilyen formában mindig megnyilvánulnak. Azonban felmerül a kérdés, hogy a túlsúllyal szembeni előítélet annak ellenére, hogy nem rendelkezik annyira „hosszú múlttal”, mint az etnikai előítéletek, vajon hasonló mértékű előítéletet váltanak ki az emberekben?

Úgyszintén felmerül az a kérdés is, hogy ezek az előítéletek mennyire befolyásolhatják egy személy altruizmusát azzal a csoporttal/egyénnel szemben aki iránt előítéletei vannak. A mindennapok folyamán megfigyelhetjük, hogy az emberek sokszor nem segítenek a bajban lévő roma személynek vagy a túlsúlyos személynek. Darley és Batson (1973) végeztek egy kísérletet a bibliai irgalmas szamaritánus történet alapján, amelynek eredményeképpen arra a következtetésre jutottak, hogy az emberek gyakran azért nem segítenek mert késésben vannak. Gondoljuk csak végig ha egy nehéz csomagot visz egy roma és egy túlsúlyos személy, segíteni fognak az emberek nekik? Nagyon gyakori eset, hogy nem segítenek nekik, mivel lehet azzal fognak érvelni a személyek, hogy ez a roma nem érdemeli meg a segítséget, úgy is csak egy semmirekellő vagy esetleg, hogy ez a túlsúlyos személy ha nem „zabált” volna folyamatosan most elbírná ő is a csomagot (sztereotípiák hatása miatt). Ha végig gondoljuk az előbbi történetet, akkor arra a következtetésre juthatunk, hogy valóban lehet az, hogy ennyire

befolyásolja az altruizmusunkat az előítéleteink. Ugyanakkor itt érdemes elgondolkodni azon is, hogy abba az esetben ha a személy magas szintű érzelmi intelligenciával rendelkezik, amelyről tudjuk, hogy magába foglalja az empátiát is (beletudja képzelni magát más személyek helyzetébe) akkor lehetséges, hogy a személy jobban fog segíteni. Miért is gondoljuk ezt? Gondoljuk csak végig ezt az előző szituáció segítségével, az a személy akinek előítéletei vannak a romákkal vagy a túlsúlyosokkal szemben, de magas szintű érzelmi intelligenciával rendelkezik érveltethet az altruizmus mellett azzal, hogy abban a helyzetben mennyire jó érzés lenne neki az ha valaki segítene és mennyire rossz érzés lehet az, hogy senki nem akar segíteni neki, ennek köszönhetően a személy az előítéletei ellenére is arra a következtetésre juthat, hogy segíteni fog a személynek. Ugyanakkor Batson és munkatársai (1986) empátia altruizmus modellje alapján a magas szintű empátia pozitívan befolyásolja az altruizmust, ebből kifolyólag valószínű, hogy a magas szintű érzelmi intelligencia is pozitív hatással van az altruizmusra.

A kutatásunk voltaképpen az előbbi elméleti tételekre alapozz, mivel relevánsnak tartjuk feltárni azt, hogy a középiskolások milyen előítéletekkel rendelkeznek a romákkal és a túlsúlyosokkal szemben és ezek az előítéletek mennyire befolyásolják a velük szembeni altruizmusukat, ugyanakkor arra is szeretnénk rájönni, hogy az érzelmi intelligencia milyen szerepet tölt be az altruizmus megjelenésében.

I fejezet: Elméleti háttér

1. Az altruizmus fogalma

A 19. Század elején Comte bevezette az altruizmus tudományos fogalmát amelynek következtében számos kutatási jelent meg (Batson, 2011). Az altruizmus egy nagyon komplex fogalom amelynek köszönhetően nem egyszerű meghatározni, hogy pontosan mit is nevezhetünk altruizmusnak. Azonban Watson szerint a definíciók alapján általánosan elfogadott az az álláspont miszerint az altruista viselkedés olyan viselkedési megnyilvánulás amely, által egy személy akár a saját maga rovására is segítséget nyújt egy másik személynek (Henrich & Henrich, 2007; Baron és mtsai., 2012).

Az előbbiekből kiindulva azt gondolnánk, hogy az altruizmus a fő emlősökre jellemző leginkább, mivel ahhoz, hogy az altruista cselekedetek megjelenjenek számos komplex körülményre van szükség. Azonban Trivers és munkatársai (1985) kutatásokat végeztek amelyek bizonyították, hogy a segítő viselkedés megjelenik az állatoknál is nem csak az emberek esetében. A kutatók megfigyeltek különböző bálna és elefánt fajokat és arra következtetésre jutottak, hogy az állatoknál az adott csoport vagy család tagjai nagyon gyakran segítenek egymáson ha bajba kerülnek vagy megjelenik valamilyen veszélyforrás a környezetben.

Darwin megalkotta az evolúciós elméletét, amely szerint a természetes szelekció által a legéletképesebb egyedeik örökítik tovább a génjeiket, azonban az eredeti elmélet nem igazán tudja magyarázni az altruizmus jelenségét, mivel az altruizmus látszólag ellentmond az elméletnek (Van Vugt & Van Lange, 2006).

Az evolúciós elmélettel az altruizmust nehezen lehet magyarázni, mivel az altruista viselkedés nagyon sok veszteséget és hátrányt szolgáltat az altruista személy számára.

Gondoljunk csak végig, hogy a segítség nyújtás által bizony időt és energiát veszítünk, amely később negatívan érinthet minket. A napjaink modern társadalmára is jellemző, hogy önzetlen cselekedeteket hajtanak végre, erre talán a legjobb példa az amikor a személyek önkéntesen vért adnak. Annak ellenére, hogy az altruizmus valamilyen szinten gátolja a saját génjeinek továbbadását, mégis adaptív bizonyos formában mivel ha ez nem így lenne akkor az önző egyedeik a saját génjeiket örökítették volna tovább és már rég nem beszélhetnénk altruizmusról. Vagyis ha az evolúciós elméletre alapozunk akkor az altruizmusnak valamilyen formában kell legyen bizonyos előnye amelyet a segítséget nyújtó számára biztosít (Barash, 1980; Bereczkei, 2003).

1.2. A diszkriminatív altruizmus

Abban az esetben beszélhetünk diszkriminatív altruizmusról ha a segítő viselkedés csak egy szűk csoportra (barátokra, ismerősökre és családra) korlátozódik. Az altruizmus e típusát nagyon jól meglehet figyelni mind az állatvilágban, mind az emberek esetében. A mókusok világában például megfigyelhető, hogy egy támadás esetén vészjelzést adnak amely voltaképpen számukra negatív hatással bír mivel a veszély forrása hamarabb beazonosíthatja azt, hogy hol van jelenleg a mókus (lokalizálja), azonban a közelben lévő mókusok számára előnyt jelent a veszéllyel szemben. Az emberek esetében szinten megfigyelhető a rokonok közötti szövetség, amely megnyilvánul az egymás segítésében is. Ez szintén megmutatkozik az emberek esetében is ha bajba kerülnek (problémával szembesülnek). Megfigyelhetjük, hogy első sorban a rokonoknak szólnak és tőlük várjuk az elsődleges segítséget (Bereczkei, 1992).

1.2.1. Rokon szelekció és rokonsági együtttható

Ebben a témában a legismertebb kutató Hamilton (1964) aki azon a véleményen volt, hogy az altruizmus evolúciós fennmaradásának oka a rokonszelekció mechanizmusában keresendő. Ezt legfőképpen az evolúciós elmélet egyik alap tételével igazolta, amely alapján az evolúciós alkalmasság attól függ, hogy az egyén a génjeit mennyire tudja tovább adni a következő generációnak. Itt meg jelenik az is, hogy a közös géneket nem csak szülők hordozzák, genetikai örökletesség miatt az azonos gének megjelennek a rokonok génállományában is (Bereczkei, 2003 ; Van Vugt & Van Lange, 2006).

Hamilton véleménye szerint a rokonok segítsége azért adaptív stratégia, mert ezáltal az egyén pozitívan befolyásolja a rokonai túlélését és szaporodását, amely által voltaképpen a saját génjeinek szaporodását segíti elő. Ha átgondoljuk az előbbieket akkor láthatjuk, hogy az altruizmus által a személy nyereséghez jut (génjeit tovább tudja örökíteni). Minél közelebbi egy rokon annál valószínűbb, hogy segíteni fogunk rajta, mivel hasonló génállománnyal rendelkezik az a személy is (Bereczkei, 2003; Henrich & Henrich, 2007).

Hamilton kidolgozott erre egy egyenletet, amely illusztrálni akarja az altruista magatartás evolúciós szelekciójának értelmezését. Ennek alapján az altruista viselkedést akkor befolyásolja a szelekciós nyomás ha az okozott veszteség (C) kisebb, mint a genetikai nyereség (B) , amely voltaképpen a rokonsági együtttható függvénye (R) vagyis $BxR > C$ (Bereczkei, 2003;

Henrich & Henrich, 2007). Scott (1977) végzett egy ma már klasszikusnak számító kísérletet annak érdekében, hogy illusztrálja a Hamilton-szabályt. A kísérletet kutyákon végezte, amelynek következtében bebizonyította, hogy az azonos alomból származó kutya párok jobban kooperálnak, mint azok a párok amelyek két különböző alomból származnak (Segal, 2005). Szintén az elméletet bizonyító kísérletek közé sorolják Segal és munkatársai (2005) végzett vizsgálatát amelyben egypetjű és kétpetjű ikreket tanulmányoztak. Eredményeik alapján magasabb kooperáció jellemezi az egypetjű ikreket, mint a kétpetjű ikreket.

Oda és munkatársai (2006) kutatást végeztek, amelynek elméleti alapja a Hamilton elmélet, ezen belül a rokonok felismerésének fontossága. A kutatásban olasz és japán kísérleti résztvevőknek arcképeket mutattak, amelyeket párokba rendeztek. Az első kép egy 4-5 éves gyermeket ábrázolt, míg a második az édesanyját, vagy egy gyermeket, vagy egy nőt, azonban ezek a személyek nem voltak rokoni kapcsolatban. A résztvevők feladata az volt, állapítsák meg, hogy a páros tagjai mennyire hasonlítanak egymásra. Minden kép-párt címkével láttak el, amelyeken információként jelen volt, hogy a képen szereplő személyek rokonok avagy nem. Az előbbieken alapján négyféle párosítás jött létre: az első a képen szereplő személyek rokonok voltak, rokon címkét kaptak; a második képen, a két szereplő rokon volt, nem rokon címkét kapták; a harmadik képen, nem voltak rokoni kapcsolatban a személyek, rokonnak címkézték őket; a negyedik képen, nem rokonok, nem rokon címkét kapták. Az eredmények alapján a kísérleti személyek szignifikánsabb nagyobb hasonlóságot tulajdonítottak a valódi rokonpároknak, mint a hamisan beállított rokoni kapcsolatoknak címkézettek esetében. Ugyanakkor, ez a jelenség abban az esetben jelenik meg, ha a rokonságot a címke is alátámasztotta. Vagyis, a rokonnak címkézett valódi rokonokat tartották leghasonlóbbnak, majd a rokonnak címkézett nem rokonokat. Az eredmények alapján arra következtettek, hogy a rokonság felismerését közvetítik biológiai adottságok (arcvonások hasonlósága) és kulturális jelzések (címkék).

Úgyszintén az elméletre alapozva Weisfeld és munkatársai (2003) ki dolgoztak egy kutatást. A vizsgálat célja az volt, hogy bizonyítékot szolgáltatson a fenotípus relevanciájának a rokonfelismerésben. A vizsgálat során édesanyákat és gyermekeket teszteltek. Úgy találták, hogy az édesanyák jobban megkülönböztették a saját, 4-5 éves gyermekeik által napokon keresztül hordott pólókat, mint a mostohagyermekük által hordott pólókat. A vizsgálatban résztvevő gyerekek pedig azonosították testvéreik testszagát, azonban féltestvéreik, vagy mostohatestvéreik esetében nem voltak képesek erre az azonosításra. A vizsgálat eredményei

további bizonyítékot szolgáltatnak a fenotípus szerepének az azonosításában a rokonfelismerés esetén.

1.2.2. Reciprok altruizmus

Trivers (1971) azt próbálta bebizonyítani, hogy a rokonokkal, abban az esetben vagyunk segítőkészek ha ebből valamilyen előnyünk származhat. Az elméletnek a lényege abban van, hogy jó ha segítünk másoknak, mivel ezt a segítséget a későbbiekben a személyek viszonzhatják számunkra. Azonban ahhoz, hogy ez a segítség nyújtás bekövetkezzen bizonyos feltételeknek be kell teljesülniük.

Ebben az esetben megjelenik a nyereség és veszteség mérlegelése, amely a segítség nyújtás előtt következik be (első feltétel). Ennek értelemben a bajban lévő személynek a segítség előnyösebb, mint a segítőnek a segítség hátránya (Trivers, 1971 ; Bereczkei, 2003).

Második releváns feltétel, hogy az önzetlen viselkedés megtérülése biztosítva legyen a személy számára. Ebben az esetben csak akkor fog segíteni a személy ha valóban esélyesnek tartja azt, hogy a befektet energiája meg fog térülni. Ez a feltétel a régebbi vadászó gyűjtögető társadalmakban is megjelent, hiszen millió példa van amikor együtt vadászták, majd az ételmezt szétosztották.

A harmadik feltétel, hogy a személy szoros és állandó kapcsolatot tartson fenn pár személlyel. Ennek voltaképpen abban van az értelme, hogy ennek köszönhetően a személy sokkal világosabb képet kaphat a korábbi segítség nyújtásokról viszonzásairól.

A negyedik feltétel a társas intelligencia vagyis, hogy a fajok tudják kiszűrni azt, hogy ki az altruista és ki a csaló (nem viszonzta a kapott segítséget). Ebben az esetben fontos, hogy a személy tudja megállapítani, hogy az előzőekben kitől kapott viszonzást és kitől nem. Hill és Hrtado (1996) kutatásukban az ache indiánok rituális táplálékelosztását figyelték meg rokonok és nem rokon csoportok között. Arra figyeltek fel, hogy a nem rokonok között inkább a húst osztják el amelynek fő oka, hogy a megszerzése nagyon veszélyes, így értékesebb erőforrásnak számít, mint a zöldségek amelyeket a család között osztanak szét (Trivers, 1971; Bereczkei, 2003 ; Maysseless és mtsai., 2016).

1.3. Az in diszkriminatív altruizmus

Az altruizmus azon típusát nevezhetjük in diszkriminatív altruizmusnak amely esetén nem feltételezzünk semmiféle viszonzást és nem korlátozódik egy bizonyos csoportra (Bereczkei, 2003). Az altruizmus ezen típusa nagyon érdekesnek tekinthető, mivel felmerül a kérdés, hogy a személyek miért segítene olyanokon akik nem hordozzák az ő génjeiket és nem is fogják viszonzni a kapót segítséget számukra. Ennek ellenére ez megfigyelhető a mai társadalomban is, olyan esetekben amikor valaki anyagilag támogatja a rászorulókat (Henrich & Henrich, 2007).

1.3.1.A csoport szelekciós elmélet

Az elméletét Edwards (1980) fogalmazta meg és későbbiekben demonstrálta is elméletét. Az elmélet szerint az in diszkriminatív altruizmus az egyén számára költségekkel jár nyereség nélkül, azonban lehetséges az is, hogy csoport szintjén e viselkedés nyereséggel jár (Barash, 1980; Csányi, 1999).

A csoport szelekció mechanizmusának szerepe az evolúció során még vitatott, azonban a csoport szinten zajló válogatás eléggé valószínű. Ennek értelemben a csoport tagok közötti nyereség különbségei minimálisak (az önző gének nem tudják kiszorítani az altruista géneket), a csoportok között különbség fennáll állandóan. Releváns, hogy olyan viselkedéseket kell kialakítani amelyek a kihalást megakadályozzák (Csányi, 1999).

Burges és munkatársai (2004) abból az elméleti alapból indultak ki, hogy a nem rokon személyeknek csak akkor segítünk , ha már előzőleg ők is segítettek nekünk, vagy ha éppen arra számítunk, hogy a jövőben segíteni fognak nekünk. A kutatás célja az volt, hogy feltárja azt, hogy milyen új információt nyújthat a vérrokonság és az előzőekben gondoskodó magatartás hatásának összehasonlítása. A kutatásban 350 résztvevő vet részt, a résztvevők feladata az volt, hogy olvassanak el egy szituációt, majd ezzel kapcsolatban néhány kérdésre kellett írásban válaszolniuk. A feladat szerint a kísérleti személynek el kellett képzelnie, hogy elsétálnak egy égő ház előtt, ahol két ismerőse is lakik: egy rokon és egy nem rokon ismerős. Mindkét „személyről” volt még egy jellemzés, ami azt illusztrálta, hogy milyen mértékben voltak segítőkészek a személyek a múltban velük szemben. A következőkben kérdéseket tettek fel a résztvevőknek, a kérdések arra vonatkoztak, hogy mi a valószínűsége, hogy bemennek az égő épületbe és ha már ott lennének, kit mentenének meg elsőként és mennyire tekintik

gondoskodónak, segítőkésznek a helyzet szereplőit. Az eredmények alapján a kutatás következtetése az volt, hogy az emberek fenyegető szituációkban elsősorban saját rokonaikat próbálják megmenteni, függetlenül attól, hogy azok mennyit törődtek velük korábban, azonban ha nem rokon személyről van szó akkor ha az egyén potenciálisan segítőkészebb volt az előzőekben vele szemben akkor valószínűbb az, hogy segítenek rajta.

1.3.2. Az erős reciprocitás

Az erős reciprocitás elmélet alapján az, hogy az evolúció során folyamatosan változó környezeti hatásoknak voltak kitéve az emberek, amelynek következtében az egyének folyamatosan együtt kellett dolgozzanak ahhoz, hogy életben tudjanak maradni a változó környezet mellett. Ennek következtében alakult ki a hajlamunk a kooperativitásra és arra, hogy ha valaki nem kooperál a többiekkel akkor azt az egyént meg kell büntetni (Fehr és mtsai., 2002).

1.3.3. A kérkedés modell

Az elmélet alapján ahhoz, hogy a segítség nyújtás voltaképpen hosszú távon megtérül a csoport szintjén, mivel az altruista személy hírneve, befolyása és tekintélye nagymértékben emelkedik a csoporton belül a cselekedetének köszönhetően (Bereczkei, 2003).

Az elmélet bizonyítására Bereczkei és munkatársai. (2007) egy kísérletet végeztek. A kutatók vizsgálatukban a következő kérdésre keresték a választ, hogy a *csoporton kívüli*, ismeretlen, bajban lévő emberek a megsegítése növeli-e a jótévő hírnevét és megbecsültségét a saját csoportjában. A kutatók egyetemi szemináriumi csoportokat vizsgáltak, amelyek tagjai számára lehetővé tették azt, hogy segítséget nyújtsanak egy karitatív szervezet felhívására. A csoportokban a felajánlások két módon valósult meg, nyilvánosan vagy rejtett formában. A csoporttagok népszerűségét, státuszát, illetve annak változásait szociometria segítségével állapították meg. Eredményeik szerint, a vizsgálati személyek nagyobb hajlandóságot mutatnak az idegenek támogatására, ha karitatív felajánlásaikat a csoport előtt tehetik meg mintha támogatási megnyilvánulásuk rejtve maradna a többiek előtt. Ennek megfelelően, azt találták, hogy az altruisták népszerűsége (reputációja) a nyilvános csoportokban emelkedett, míg az anonim csoportokban változatlan maradt.

1.4. A „valódi“ altruizmus

Batson és munkatársai (1986) ki dolgozták az empátia-altruizmus modellt, amely értelmében ha egy személy bajbajutott személlyel találkozik két eltérő érzelmet élhet át (személyes vagy empátiás aggodalmat). A személyes aggodalom produkálhat óvatosságot, félelmet és motiválhat a segítségre de lehetőséget is ad az elmenekülésre. Az empátiás aggodalom szimpátiát idéz elő és altruizmusra sarkal. Voltaképpen az elmélet alapján az empátiás érzelmek motiválnak a segítség adásra. Az elmélet legnagyobb kritikája az negatív empátiás modell, amelyet Schaller és Cialdini (1988) dolgozott ki, az elméletük alapján az altruizmus célja nem a bajban lévő szenvedésének enyhítése hanem a saját kényelmetlenség csökkentése. A kritikára Batson és munkatársai (1988) egy vizsgálat sorozatot végeztek, amelyben a kísérleti résztvevők segítséget nyújthattak a segítségre szorulóknak. Az empátia növelésének céljából a résztvevőket megkérték, hogy képzeljék bele magukat az adott szituációban és azt az információt kapták, hogy a korábbi résztvevők többsége nem segített. Az eredmények bizonyították, hogy a magas empátiával rendelkező személyek esetében nem volt öngazolás, ellentétben az alacsonyabb empátiájú személyek esetében már igen. A kutatók a kísérletükkel bizonyították, hogy létezik igazi altruizmus, de ők is kiemelték azt, hogy ez nagyon ritka (Davis, 1994).

Darley és Batson (1973) kísérletet végeztek arra, hogy megvizsgálják milyen tényezők befolyásolhatják a személyek altruizmusát. A kísérletben a Princetone egyetemen a diákokat kísérleti helyzetbe helyezték. A kutatás során a diákoknak előadást tartottak a papi hivatás és a vallásos elhivatottság kapcsolatáról és az irgalmas szamaritánus történetéről, amely a Bibliában jelenik meg. A következőkben a diákoknak azt mondták, hogy át kell menjenek a másik épületben. A kísérleti csoportnak jelezték, hogy már el vannak késve és a kontroll csoport azt a visszajelzést kapta, hogy pár perc múlva várják a másik épületben. Mindkét csoport tagjai amíg eljutottak a másik épületbe, el kellett haladjanak egy összeesett ember mellett. A kísérlet eredményei azt mutatták, hogy azok a személyek akik úgy tudták, hogy el vannak késve nem segítettek a személynek. A kutatók az eredményeik alapján arra következtettek, hogy a gyors tempó nem teszi lehetővé, hogy az emberek észre vegyék az igazán fontos dolgokat és segítsenek a bajban lévőknek (Batson, 2011).

2. Az előítélet fogalma

A szociálpszichológia kutatási témái között mindig releváns volt el az előítéletek kutatása. Az 1950-es években az előítélet témájában megjelent két alapvető könyv amelyek a mai napig relevánsak és szükségesek ahhoz, hogy megértsük az előítélet fogalmát. Az első könyv Adorno és mtsai. nevéhez kapcsolódik akik az előítéletet patológikus személydinamika megmutató tüneteinek tartották. A második könyv Allport nevéhez fűződik, aki azon a véleményen volt, hogy az előítéletek kialakulásában kiemelt szerepe van a megismerési folyamatoknak (Duckitt, 2001; Aronson és mtsai., 2013; Erős és mtsai., 1999 ; Inzlicht és mtsai., 2012).

Allport az előítéletet úgy határozta meg mint szociális csoport tagjaival szemben lévő negatív attitűd. Az előítéletek két módon is megnyilvánulhatnak, így a kutatók azon a véleményen vannak, hogy releváns elkülöníteni az implicit előítéletességet, amely nem nyilvánul meg a viselkedésben. Az implicit előítéletességet legfőképpen úgy igazolták, hogy a személyek a saját csoport tagjaival hosszabb szemkontaktus tartanak fent mint más csoportok tagjaival. Az explicit előítéletesség amely megnyilvánul a cselekedetekben, legfőképpen az emberekkel szembeni diszkriminációban jelenik meg (Allport, 1977 ; Fletcher et al., 2003 ; Hogg és mtsai., 2010).

Az előítéletesség kialakulásának okát nagyon sokan próbálták magyarázni. Adorno szerint az előítéletek megvédik a személyt a saját belső konfliktusaitól, voltaképpen ezért is jelenik meg az embereknél, mivel könnyebb a külső tényezőkben meglátni a negatívumot, mint önmagunkban. Ugyanakkor az előítéletek alapjainkét megjelenik a társas befolyás (a személyek egymásra hatnak), a társas identitás, társas kategorizáció és más kognitív tényezők is. Szintén releváns megemlíteni az autoriter személyiségen alapuló elméletet amely Freudra alapozva azt mondja, hogy a mások elleni gyűlölet abnormális., ezért védekező mechanizmusként megjelenhetnek az előítéletek (Andorka és mtsai. 1996 ; Fletcher és mtsai., 2003).

Egyre jobban kezdik kutatni azt, hogy mennyire előítéletesek az emberek a túlsúlyosokkal és az etnikai csoportokkal szemben és ezek az előítéletek, hogyan befolyásolják a viselkedésüket. Koroni és munkatársai (2009) e célból vizsgálatot végeztek, a kutatásukban az elemi iskolások előítéletességét vizsgálták az elhízással szemben. A vizsgálati mintát 1861 elemi iskolás képviselte amelyben volt sovány, normál súlyú, túlsúlyos és elhízott gyermek is. A

diákoknak azt mondták, hogy Görögországból kaptak rajzokat amelyeken megjelentek különböző fizikai akadályozottságú gyermekek és elhízott vagy normál súlyú gyermekek. A rajzok bemutatása után megkérték a résztvevőket arra, hogy egy hat pontos Likert skálán pontozzák a képeket annak alapján, hogy mennyire tetszett nekik a rajz. Az eredmények azt mutatták, hogy a diákoknak negatív attitűdjei voltak az elhízottakkal szemben és legfőképpen az elhízott személyek viszonyultak negatívan az elhízáshoz. A kutatás arra a következtetésre jutott, hogy az elemi iskolások előítéletesek az elhízással szemben.

Harrison és munkatársai (2016) arra próbáltak rájönni, hogy az előítéletek a túlsúlyosokkal és az akadályozókkal szemben már óvodás korban is megjelennek-e. A kutatásuk célja az volt, hogy feltárja azt, hogy az óvodás gyermekek előítéletesek-e az akadályozókkal és a túlsúlyosokkal szemben. A kutatás két részben zajlott. Az első vizsgálatban 126 gyermeknek olvastak fel egy illusztrált könyvet, ahol a főszereplő Alfie volt akit három perspektívából ábrázoltak: egészséges testsúlyal, tolószékben és túlsúlyosan. A második vizsgálatban 150 gyermeknek olvasták fel ugyanazt a történetet, ahol a karakter egy női személy volt (Alfina). A feladat az volt, hogy meséljék el kivel barátkoznának szívesebben.

Az eredmények azt mutatták, hogy a gyerekek elutasították a túlsúlyos személyeket, az akadályozottakat nem utasították el mint barát (az, hogy fiú vagy lány nem befolyásolta a választást). Az eredmények alapján arra következtettek, hogy a gyermekek már óvodáskorban előítéletesek a túlsúlyos személyekkel szemben.

Ugyanakkor Latner és munkatársai (2005) arra kérdésre is ráfokuszáltak, hogy az előítéletek mennyire stigmatizálják az embereket. A kutatás célja az volt, hogy feltárja az elhízás és a fizikai akadályozottság stigmatizáló hatással van-e a személyekre. A kutatásban egyetemi hallgatók (N=356) vettek részt akiknek rangsorolni kellett 6 grafikus rajzot annak alapján, hogy mennyire tetszett nekik a rajz. A rajzokon elhízott és fizikailag akadályozott személyek voltak. Az eredményeket összevették egy hasonló eljárásban résztvevő gyerekek adataival is (N=458). Az eredmények alapján az elhízás sokkal stigmatizálóbb volt, mint a fizikai akadályozottság. A felnőttek sokkal elfogadóbbak voltak az elhízással szemben, mint a gyermekek és elhízott társaik szemben. A kutatás következtetése az volt, hogy az elhízás stigmatizáló hatással van a személyekre. A kutatás során arra is fényderült, hogy a túlsúlyosok sokkal megbélyegzőbbek voltak az elhízással, mint a normál súlyú társaik, ezért a továbbiakban érdemes lenne

megvizsgálni az önértékelést mint független változót az elhízással szembeni előítéletesség esetén.

Mind tudjuk ezek az előítéletek nagyon negatívan hatnak társadalmi szinten a személyek kooperációjára. Ebből kifolyólag nagyon sok kutatóban felmerült az a gondolat is, hogy valamilyen formában kellene csökkenteni az előítéleteket. Joy és munkatársai (2016) egy programot teszteltek ennek érdekében, a program fő célja csökkenteni az előítéleteket a csoportokkal szemben. A kutatás megvizsgálta a Kiterjesztett Osztály Csere Programnak (ECEP) a hatékonyságát az előítéletek csökkentésében. A vizsgálatban 322 harmadik és negyedik osztályos diák vett részt (izraeli-zsidó vagy izraeli-palesztin). A résztvevőket random módon két csoportra osztották, amely során az egyik csoport részesült a beavatkozásban míg a másik csoport nem (kontroll csoport). A beavatkozásban résztvevő csoporton ECEP alapján tevékenységeket végeztek. A résztvevőkön felméréseket végeztek a program előtt, a program után egy héttel és program megszűnése után 15 hónappal. Az eredmények azt mutatták, hogy a program csökkenti a sztereotípiákat és a diszkriminációt. A résztvevők készek voltak társadalmi érintkezésekre azokkal a személyekkel akik iránt előítéleteik voltak a program előtt. A program megőrizte a hatékonyságát 15 hónappal a beavatkozás után is annak ellenére, hogy ez idő alatt súlyos harcok voltak a Palesztina és Izrael között. Az eredmények alapján arra következtettek a kutatók, hogy a program alkalmazható a világ bármely területén az előítéletesség csökkentésére.

3. Az érzelmi intelligencia fogalma

Nagyon sok kutató rájött arra, hogy az érzelem és mentalitás kombinálódása sokkal jobb információs feldolgozást eredményez, mint az érzelem nélküli mentalitás. Az érzelmi intelligencia fogalmát Salovey és Mayer (1980) vezették be, a fogalom arra vonatkozott, hogy a személy képes érzelmek kifejezésére és észlelésére. Napjainkban nagyon érdekes kutatási téma és megjelenése óta több elméletet is alkottak a fogalom magyarázatára. Az elméletek terén a legfőbb különbségek abban rejlenek, hogy a kutatók az érzelmi intelligenciát csak mentális képességnek azonosítják vagy a szociális kompetenciát is belefoglalják (Oláh, 2005 ; Ciarrochi és mtsai., 2001) .

3.1 Érzelmis intelligencia, mint mentális képesség

Ahhoz, hogy mentális képességről beszélhessünk szükséges, hogy a képességek összhangba legyenek egymással, ha ez nem valósul meg akkor nem beszélhetünk mentális képességről.

Ennek bizonyítására a legfőbb modellt Mayer – Salovey (1990) dolgozta ki, amely eredetileg négy komponenssel rendelkezett de később kiegészítették még plusz két komponenssel. A komponensek között ott voltak: az érzelmek észlelése és kifejezése, az érzelmek integrálása, az érzelmek megértése és alkalmazása érzelmek szabályozása. Az elmélet bizonyította, az hogy az előbbi képességek összhangban vannak egymással, amely alapján valóban beszélhetünk az érzelmi intelligencia esetében mentális képességről (Oláh, 2005; Balázs, 2014).

3.2 Érzelmi intelligencia mint érzelmi és szociális kompetenciák összessége

A más perspektíva az érzelmi intelligenciára nem mentális képességként tekinti, hanem mint kompetenciák összességére. Ebben a nézőpontban említésre méltó Goleman-modellje (1995), amely szerint az érzelmi intelligencia azon képesség amely által valaki feltudja ismerni saját és mások érzéseit, tudja motiválni önmagát és tudja kezelni érzelmeit. Elméletében összekapcsolta az érzelmi intelligenciát az egyéni hatékonysággal. Véleménye szerint az érzelmi intelligencia egy olyan képesség amely megkülönbözteti a személyt az átlagtól, voltaképpen az érzelmi intelligencia segít kiemelkedni a tömegből. Az érzelmi intelligencia alapvető képességei: az éntudatosság, az önszabályozás, a társas készség és a kapcsolat irányító képesség. Ugyanakkor az elméletében érzelmi kompetenciák is megjelennek: mint az empátia, a rugalmasság, az optimizmus, a kapcsolat építés stb. (Balázs, 2014).

Szintén releváns elmélet Cooper és Sawaf modellje (1997) amely szerint az érzelmi intelligencia annak a képessége, hogy valaki felfogja, megértse és hatékonyan ítélje meg az érzelmeket mint az információ forrását. Az elmélet szerint az érzelmi intelligenciának alappillérei vannak amelyek lehetnek: az érzelmi alkímia, az érzelmi műveltség, az érzelmi mélység és érzelmi edzettség (Balázs, 2014 ; Ciarrochi és mtsai., 2001).

A Higgs-Dulewicz modellje (1999) szerint az érzelmi intelligencia által képesek vagyunk irányítani érzéseinket, érzékenyek vagyunk más fontos emberek érzésire, befolyásolni tudjuk azokat az érzéseket és egyensúlyba tudjuk tartani motivációinkat. A modell három főcsoportot különített el: az ösztönzők, a kontrollálok és az erősségek (Balázs, 2014 ; Ciarrochi és mtsai., 2001).

Szintén releváns Bar On modellje (1997), amely szerint az érzelmi intelligencia a tudás és képességek sorozata amelyek hatással vannak arra, hogy valaki megtudjon birkózni a környezeti hatásokkal szemben. A modell alapján az érzelmi intelligenciát öt területre osztották

amelyek: az interperszonális készségek, az interperszonális készségek, a stressz kezelés, az alkalmazkodó képesség és általános hangulat (Bar On, 2000 ; Balázs, 2014).

Onraet és munkatársai (2017) arra figyeltek fel, hogy rengeteg kutatás jelent meg a személyiség, az attitűdök és az előítéletek kapcsolatának vizsgálatában, azonban véleményük szerint az érzelmi intelligencia mint változó nagyrészt feledésbe merült. A tanulmányuknak a célja az volt, hogy pótolja ezt a hiányt a szakirodalomban egy heterogén minta segítségével. A résztvevők kérdőíveket töltöttek ki. A kutatás korrelációs vizsgálattal bebizonyította, hogy az érzelmi intelligencia negatív kapcsolatban van a tekintélyelvűséggel, a szociális dominanciával és az etnikai előítéletekkel.

4.Minőségi metaanalízis

Kutatások				
	Kutatási cél	Vizsgálat	Eredmények	Következtetés
Scott (1977)	Bizonyítani a rokon szelekció elmélet igazát.	Azonos és nem azonos alomból származó kutyák kooperációjának vizsgálata.	Az azonos alomból származók kutyák jobban kooperáltak.	A rokonok segítése adaptív stratégia.
Segal és mtsai. (2005)	A rokon szelekciós elmélet bizonyítása.	Egypetéjű és kétpetéjű ikrek tanulmányozása.	Magasabb kooperáció jellemezi az egypetéjű ikreket, mint a kétpetéjű ikreket.	Adaptív stratégia a rokonok segítése.
Oda és mtsai. (2006)	Bizonyítani rokonok felismerésének fontosságát.	A kutatásban párokba rendezett arcképeket mutattak. A	A résztvevők a rokonnak címkézett valódi rokonokat tartották a leghasonlóbbnak.	A rokonság felismerését közvetítik biológiai adottságok és kulturális jelzések.

		képek címkézve voltak (rokonok vagy nem rokonok). A személyek közötti hasonlóságot kellett eldönteni.		
Weisfeld és mtsai. (2003)	Bizonyítékot szolgáltatson a fenotípus relevanciájának a rokonfelismerésben.	A vizsgálat során a édesanyákat és gyermekeket tesztelték.	Jobban megkülönböztették a saját, 4-5 éves gyermekeik által napokon keresztül hordott pólókat, mint a mostohagyermekük által hordott pólókat.	A fenotípusnak fontos szerepe van az azonosításában és a rokonfelismerésben.
Burges és mtsai. (2004)	Feltárni azt, hogy milyen új információt nyújthat a vérrokonság és az előzőekben gondoskodó magatartás hatásának összehasonlítása.	El kellett képzelni, hogy elsétálnak egy égő ház ellőt, ahol két egy rokon és egy nem rokon ismerős lakik. Mindkét „személyről” volt még egy jellemzés, hogy	A személyek leginkább a rokonoknak segítettek.	Az emberek fenyegető szituációkban elsősorban saját rokonaikat próbálják megmenteni, függetlenül attól, törődtek-e velük korábban.

		milyen mértékben voltak segítőkészek múltban velük szemben.		
Bereckei és mtsai. (2007)	Feltárni, hogy a csoporton kívüli, ismeretlen, bajban lévő emberek megsegítése növeli-e a jótevő hírnevét és megbecsültségét a saját csoportjában	A kutatók egyetemi szemináriumi csoportokat vizsgáltak. Lehetővé tették azt, hogy segítsenek egy karitatív szervezeten keresztül (nyilvánosan vagy diszkréten)	A személyek nagyobb hajlandóságot mutatnak az idegenek támogatására, ha karitatív felajánlásukat a csoport előtt tehetik meg.	Az altruisták népszerűsége (reputációja) a nyilvános csoportokban emelkedett, míg az anonim csoportokban változatlan maradt.
Darley és Batson (1973)	Megvizsgálják milyen tényezők befolyásolhatják a személyek altruizmusát.	Tesztelték, hogy a diákok annak függvényében, hogy késésben vannak vagy sem, mennyire fognak segíteni egy rászorulóknak (kísérlet).	Azok a személyek akik úgy tudták, hogy el vannak késve annyira nem segítettek a rászoruló személyeknek.	A gyors tempó nem teszi lehetővé, hogy az emberek észre vegyék az igazán fontos dolgokat és segítsenek a bajban lévőeknek.
Batson és mtsai.	Empátia-altruizmus	A kísérleti résztvevők	A magasa empátiával	Létezik igazi altruizmus, de az

(1988)	modell igazolása.	segítséget nyújthattak a segítségre szorulóknak. Azt az információt kapták, hogy a korábbi résztvevők többsége nem segített.	rendelkező személyek esetében nem volt önigazolás, ellentétben az alacsonyabb empátiájú személyek esetében igen.	nagyon ritka.
Koroni és mtsai. (2009)	Feltárni, hogy mennyire előítéletesek az emberek a túlsúlyosokkal és az etnikai csoportokkal szemben.	A résztvevőknek rajzokat mutattak amelyek különböző fizikai akadályozottságú és elhízott vagy normál súlyú gyermekek voltak. A rajzokat hat pontos Likert skálán pontozták annak alapján, hogy mennyire tetszett nekik a rajz.	A diákoknak negatív attitűdjei voltak az elhízottakkal szemben és legfőképpen az elhízott személyek viszonyultak negatívan az elhízáshoz.	Az elemi iskolások előítéletesek az elhízással szemben.
Harrison	Feltárni azt, hogy	A résztvevőknek	A gyerekek	A gyermekek már

és mtsai. (2016)	az előítéletek a túlsúlyosokkal és az akadályozókkal szemben már óvodás korban is megjelenek-e.	egy illusztrált könyvet olvastak, ahol a főszereplő Alfie volt akit három perspektívából ábrázoltak: egészséges testsúlyal, tolószékben és túlsúlyosan. A feladat az volt, hogy meséljék el kivel barátkoznának szívesebben.	elutasították a túlsúlyos személyeket, akadályozott személyt nem utasították el mint barát.	a óvodáskorban előítéletesek a túlsúlyos személyekkel szemben.
Latner és mtsai. (2005)	A kutatás célja az volt, hogy feltárja az elhízás és a fizikai akadályozottság stigmatizáló hatással van-e a személyekre.	A kutatásban 6 grafikus rajzolt mutattak és értékelni kellett azokat annak alapján, hogy mennyire tetszett nekik. A rajzokon elhízott és fizikailag akadályozott személyek voltak.	A diákok jobban preferálták a fizikai akadályozott személyeket, mint a túlsúlyosokat.	Az elhízás stigmatizáló hatással van a személyre.
Joy és	A kutatási célja	A program	A program	A program

mtsai. (2016)	megvizsgálni a Kiterjesztett Osztály Csere Programnak (ECEP) hatékonyságát az előítéletek csökkentésében.	a módszereit alkalmazták izraeli-zsidó vagy izraeli-palesztin csoportokon és tesztelték azok hatását ez előítéletekre.	megőrizte a hatékonyságát 15 hónappal beavatkozás után is.	a alkalmazható a világ bármely területén az előítéletek csökkentésére.
Onraet és mtsai. (2017)	A tanulmányának a célja pótolni megvizsgálni EQ összefüggését tekintélyelvűséggel, a szociális dominanciával és az etnikai előítéletekkel.	A résztvevők papír-ceruza kérdőíveket töltöttek ki.	Az érzelmi intelligencia negatív kapcsolatban van a mért változokkal.	Az érzelmi intelligencia negatív összefüggésben van a változókkal.

II Fejezet Kutatási rész

1. A kutatás célja

A kutatás elméleti célja feltárni a túlsúlyal szembeni előítéletek és a más etnikai csoporttal szembeni előítéletek hatását a középiskolások altruizmusára és megvizsgálni, hogy az érzelmi intelligencia milyen szerepet tölt be a középiskolások altruizmusában. A kutatás módszertani célja tesztelni a saját készítési feladatott, amelyet korábban már más kutatók is használtak, azonban az ökológiai validitásánál problémák jelentkeznek.

2. A kutatás hipotézisei

1. A kevésbé előítéletes középiskolások inkább hajlanak az altruizmusra, mint az előítéletes társaik.

2. A magas érzelmi intelligenciájú középiskolások altruistábbak, mint az alacsony érzelmi intelligenciájú középiskolások.
3. A középiskolások előítéletesek a túlsúlyosokkal szemben, mint a romákkal.

3. Módszerek és eljárás

3.1 Résztvevők

A kutatásunkban középiskolások vettek részt, akiket random módon választottunk ki. A kutatásban 120 középiskolás vett részt amelyben a középiskolások átlagéletkora 16,2 év, a legkisebb életkor 15 év és a legmagasabb 20 év, az életkorok eloszlását 1.táblázat szemlélteti.

1.Táblázat: A vizsgált minta életkor szerinti eloszlása.

	N	Min.	Max.	M	SD
Életkor	120	15	20	16,42	1,22
Érvényes N	120				

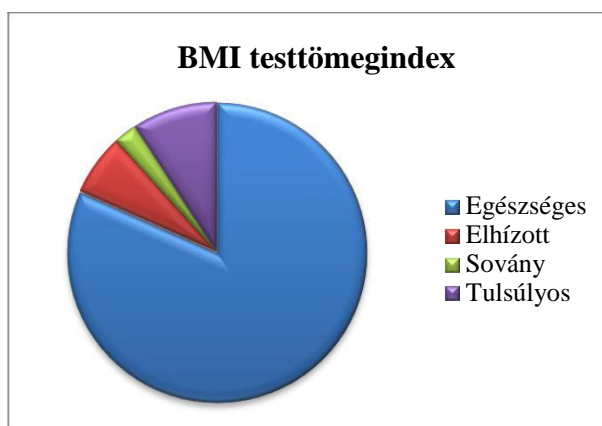
A kutatásban 47 férfi (39,2%) és 73 nő (60,8%) vett részt, a nemek szerinti eloszlást a 2. táblázat illusztrálja.

2.Táblázat: A vizsgált minta nemek szerinti eloszlása.

	Gyakoriság	Százalékos eloszlás
Nő	73	60,80
Férfi	47	39,20
Összesen	120	100,00

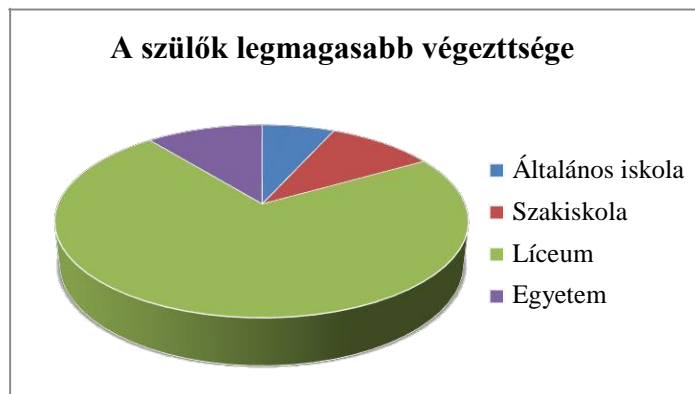
A BMI testtömegindex alapján a kutatásban résztvevő középiskolások 81,7%-a (N=98) egészséges testsúlyal rendelkezett, 6,7%-a (N=8) elhízott, 9,2%-a (N=11) túlsúlyos és 2,5%-a (N=3) sovány volt. A BMI testtömegindex százalékos eloszlását az 1. ábra szemlélteti. A

résztevők 23,3%-a (N=28) szeretne valamilyen segítő szakmában dolgozni és 75,8%-a (N=91) más szakmák iránt érdeklődik.



1.Ábra: Testtömegindex szerinti eloszlás.

A vizsgált mintában a középiskolások 72,5%-nak (N=87) a szülők legmagasabb végzettsége líceum, 10,8%-nak (N=13) egyetem, 10,0%-nak (N=12) szakiskola és 6,7%-nak (N=8) általános iskola, az adatokat eloszlását a 2. ábra szemlélteti.



2.Ábra: A szülők legmagasabb végzettségének eloszlása.

3.2 Eszközök

3.2.1 Bogárdus Társadalmi Távolság skála

A kutatásban az előítéletesség mérésére a Bogardus-féle társadalmi távolság skálát használtuk (Emory Bogardus), amely 1925-ben jelent meg és 1926-ban használták először (lásd: 1. Melléklet). A skála kifejezi egy személy társadalmi távolságát az adott csoporttal szemben. A

Bogardus-féle társadalmi távolság skálát a romákkal, a magyarokkal és a túlsúlyosokkal szembeni társadalmi távolság mérésére használtuk. A Bogardus-féle társadalmi távolság skála 7 itemből áll és a hetes érték kifejezi az abszolút távolságot az adott csoporttal szemben.

3.2.2.Schutte-féle ön beszámolós kérdőív

Az érzelmi intelligencia mérésére a Shutte-féle önbeszámolós kérdőívet (SSRI) használtuk (lásd: 3.Melléklet). A teszt az érzelmi intelligencia képesség elméletén alapul és már serdülőkortól alkalmazható. Az SSRI 33 itemből áll, amelyek az általános érzelmi intelligenciát mérik és annak három alfaktorát (érzelmek észlelése és kifejezése, érzelmek használata a problémamegoldásban és érzelmek kifejezése). Az itt magas pontszámot elérő személyek általában az empátia teszteken is magas pontszámot érnek el.

3.2.3 Ön beszámolós altruizmus skála

Az altruizmus mérésére használtuk az Önbeszámolós altruizmus skálát (SRA) amelyet Ruhston és mtsai. (1981) dolgoztak ki egy állandóan fennálló altruista viselkedés feltárására (lásd 1. Melléklet). A teszt 20 itemből áll és minél magasabb pontot ér el a teszten a személy annál inkább segítőkészebb a mindennapokban, azonban a teszt kritikája, hogy nincs egy általános konzisztencia a helyzetek között.

3.2.4 Feladat az altruizmusra

Az altruizmus mérése használtunk egy saját készítési feladatot, amelyben a résztvevőknek az volt a feladata hogy egy leírás alapján osztjanak el 100 zsetont három személy között (roma , magyar, túlsúlyos). Ehhez hasonló feladatokat korábban is alkalmaztak a kutatók, ebből kifolyólag tudjuk, hogy a teszt ökológiai validitásával problémák merülhetnek fel (lásd 4.Melléklet).

3.3 A kutatási eljárása

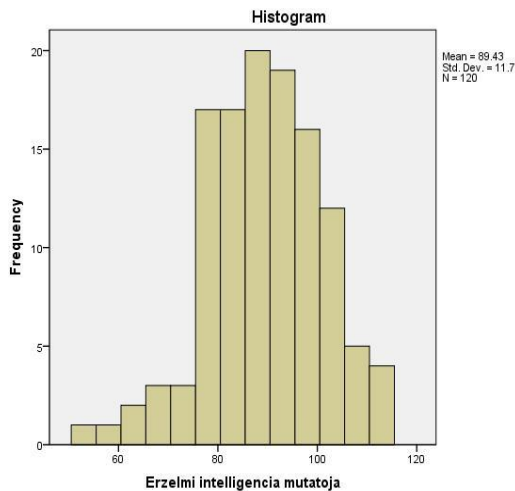
A kutatásban a résztvevő diákok azt az információt kapták, hogy egy pszichológiai kutatásban vesznek részt amely azt vizsgálja, hogy a fiatalok milyen preferenciával rendelkeznek a társaikkal szemben. A résztvevőknek egy tanteremben papír-ceruza típusú kérdőíveket kellett kitölteniük amelyben szerepelt a Bogárdus-féle társadalmi távolság skála, a Shutte-féle Önbeszámolós kérdőív (SSRI), az Önbeszámolós altruizmus skála és egy saját készítésű feladat.

3.4. A kutatási designja

A kutatás korrelációs és kísérleti designt használt. A kutatásunkban a függő változó az altruizmus és a független változók az érzelmi intelligencia és az előítéletesség volt. A kapott változók adatait SPSS-ben dolgoztuk fel, ahol Pearson féle korrelációs vizsgálatot és Anova tesztet végeztünk.

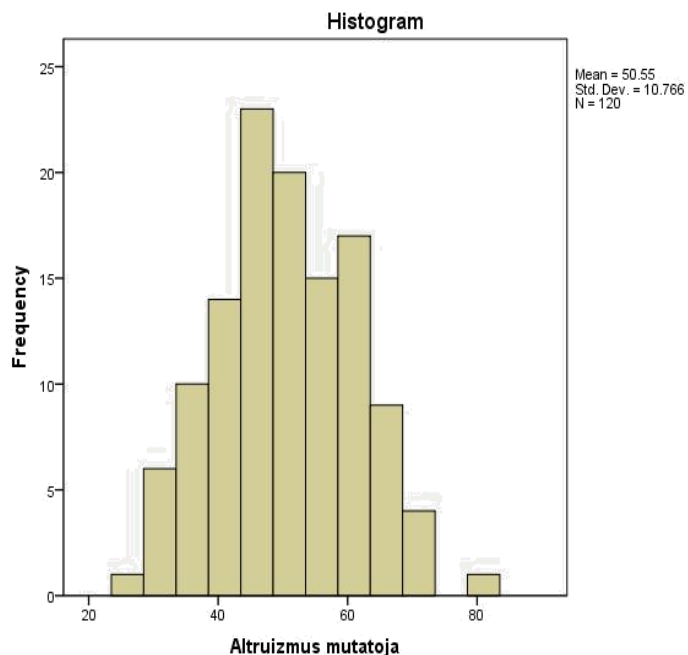
4. Az eredmények bemutatása és értelmezése

A Schutte-féle érzelmi intelligencia teszt eredményeinek alapján a résztvevők 64,2%-a (N=77) átlagos, 20,0%-a (N=24) átlag feletti és 15,8%-a (N=19) érzelmi intelligenciával rendelkezik. A résztvevők érzelmi intelligenciájának eloszlását a 3. Ábra szemlélteti. A kérdőívekkel kapott adatok megbízhatóak a Cronbach's Alpha alapján (0,861).



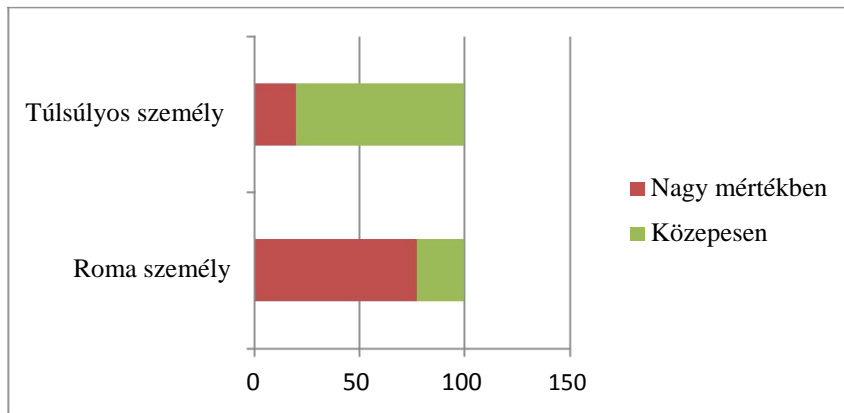
3.Ábra: A középiskolások érzelmi intelligenciájának eloszlása.

Az Ön beszámoló altruizmus skálán elért eredmények alapján a résztvevők 48,3%-a (N=58) kevésbé altruista, 46,7%-a (N=56) inkább altruista és 5,0%-a (N=6) átlagosan altruista. A kérdőíven elért pontok gyakoriságának eloszlását a 4. Ábra szemlélteti. A Cronbach's Alpha (0,812) alapján a kérdőív eredményei megbízhatóak.



4.Ábra: A középiskolások altruizmusának eloszlása.

A Bogárdus-féle társadalmi távolság skála eredményeit a romákkal és túlsúlyosokkal szemben az 5. Ábra szemlélteti. A kapott eredmények alapján láthatjuk, hogy a résztvevők 77,55%-a (N=93) nagy mértékben és 22,5%-a (N=27) közepesen előítéletes a romákkal szemben (Cronbach's Alpha=0,749). Ugyanakkor a középiskolások 80%-a (N=80) közepesen és 20,0%-a (N=40) nagymértékben előítéletes a túlsúlyos személyekkel szemben (Cronbach's Alpha=,714).



5.Ábra: Előítéletek alakulása a romákkal és a túlsúlyosokkal szemben.

Az általunk készített feladat eredményei láthatjuk a 3. táblázatban, amely alapján észrevehető, hogy átlagban több zsetont kapott a magyar személy ($M=45,32$), mint a túlsúlyos ($M=34,35$) és a roma személy ($M=20,33$).

3.Táblázat: A zsetonok elosztása a személyek között.

	N	Min.	Max.	M	SD
Magyar személy	120	20	90	45,32	11,64
Roma személy	120	0	50	20,33	10,89
Tulsúlyos személy	120	0	70	34,35	9,85
Érvényes N	120				

A kérdőíven kapott eredményeken Pearson féle korrelációs vizsgálatokat végeztünk. A 4. táblázatban láthatjuk, hogy romákkal szemben előítélet és a romáknak adott zsetonok száma negatív összefüggésben vannak ($r=-0,524$), amely szerint minél magas pontszámot értek el a résztvevők romákkal szembeni előítéletnél annál kevesebb zsetont adtak a feladatban a romáknak.

4. Táblázat: A romákkal szembeni előítélet és a zsetonok szétosztása.

		Zsetonok: roma	Előítélet a romákkal szemben
Zsetonok:roma	R.	1	-0,524 ^{**}
	Sig.		0,000
	N	120	120
Előítélet a romákkal szemben	R.	-0,524 ^{**}	1
	Sig.	0,000	
	N	120	120

**A korreláció szignifikáns 0,01

A Pearson féle korreláció alapján (amelyet az 5. Táblázat szemléltet) a túlsúlyosokkal szembeni előítélet és a túlsúlyosoknak adott zsetonok száma negatív összefüggésben vannak ($r = -0,120$), amely azt jelenti, hogy minél nagyobb pontszámot értek el a résztvevők túlsúlyal szembeni előítéletnél annál kevesebb zsetont adtak a feladatban a túlsúlyosoknak.

5. Táblázat: A túlsúlyosokkal szembeni előítélet és a zsetonok szétosztása.

Pearson-féle korreláció		
		Túlsúlyos
Előítélet a túlsúlyosokkal szemben	R.	-0.120
	Sig. (2-tailed)	0.192
	N	120

Az érzelmi intelligencia mutatója és az általános altruizmus mutatója közötti Pearson féle korrelációt a 6. Táblázat szemlélteti, amely pozitív együttjárást mutat ki az érzelmi intelligencia és az altruizmus között, az együttjárás erőssége közepesnek ($r=0,398$) felel meg, vagyis minél

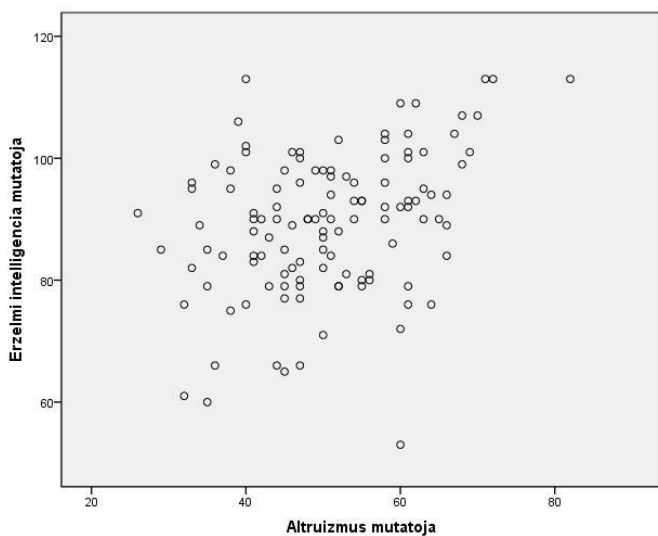
magasabb pontot ér el a résztvevő az érzelmi intelligencia skálán, annál magasabb pontot fog elérni az általános altruizmus skálán.

6 .Táblázat: Az érzelmi intelligencia és az altruizmus korrelációja.

		Érzelmi intelligencia	Altruizmus
Érzelmi intelligencia	R.	1	0,398**
	Sig.		0,000
	N	120	120
Altruizmus	R.	0,398**	1
	Sig.	0,000	
	N	120	120

**A korreláció szignifikáns 0,01

A két változó együttjárását (érzelmi intelligencia és altruizmus) nagyon jól illusztrálja a 6. ábrán látható szórás diagram, amelyen lineáris egyenes haladhat át.



6.Ábra: Az érzelmi intelligencia és az altruizmus együttjárása.

Továbbá a Perason féle korrelációs vizsgálat alapján az altruizmus mutató és a szülők legmagasabb végzettsége között alig ($r=0,157$) mutatható ki összefüggés, vagyis gyengén befolyásolja a két változó egymást. A pályorientáció és az altruizmus mutató között, pedig gyenge együttjárás ($r=0,220$) mutatható ki.

A következőkben ANOVA vizsgálatokat végeztünk az átlagértékek összehasonlítására. A 7. Táblázat szemlélteti az altruizmus és a nemek hasonlóságát ahol a szignifikancia szint alapján ($p=0,627$) láthatjuk, hogy se nem jelentős se nem jelentéktelen. Ugyanakkor az altruizmus mutató és a pályorientáció között majdnem jelentős hasonlóság alapítható meg ($p=0,762$), vagyis a segítő szakma féle orientált személyeknek segítőkészebb megnyilvánulásaik voltak.

7.Táblázat: Az altruizmus és a nemek kapcsolata.

ANOVA					
Az altruizmus					
	Négyzetösszegek	df	Négyzet átlag	F	Sig.
Csoportok közötti	0.093	1	0.093	0.266	0.607
Csoporton belüli	41.373	118	0.351		
Összesen	41.467	119			

H1: A kevésbé előítéletes középiskolások inkább hajlanak az altruizmusra, mint az előítéleteseb társaik

A korrelációs és kísérleti vizsgálat igazolta az első hipotézisünket, mivel azok a diákok akik előítéletesek voltak a romákkal vagy a túlsúlyosokkal szemben, azok a zsetonos feladatnál sokkal kevesebb zsetont adtak (vagy nem is adtak) annak a csoportnak amellyel szemben előítéllettel rendelkeztek. Azonban azok a személyek akiknek nem voltak előítéleteik az adott

csoporthal szemben, sokkal méltányosabban osztották el a zsetonokat vagyis az előítéletek negatív hatással voltak az altruizmusra. A kapott eredmények valamilyen szempontból alátámasztja Darley és Batson (1973) kutatási eredményeit, mivel ők megállapították, hogy az altruizmus elmulasztását befolyásolhatja számos tényező, az akkori kutatásban az idő, jelen kutatásban pedig az előítéletek.

H2: A magas érzelmi intelligenciájú középiskolások altruistábbak, mint az alacsony érzelmi intelligenciájú középiskolások

A résztvevők érzelmi intelligenciája és az altruizmusa (segítőkészsége) összefüggésben vannak amely igazolta hipotézisünket. A két változó között pozitív korreláció jelent meg, vagyis azok a diákok akik magas érzelmi intelligenciával rendelkeznek, nagyobb mértékben segítőkészek. A kapott adatok valamilyen szinten alátámasztják az empátia altruizmus modellt, amely szerint az altruizmusra pozitív hatással van az empátia. Az előbbi állítást azzal indokolnánk, hogy az érzelmi intelligencia magába foglalja a fejlett empátiát.

H3: A középiskolások előítéletesebbek a túlsúlyosokkal szemben, mint a romákkal.

A harmadik hipotézisünk nem igazolódott be, mivel a középiskolások még mindig előítéletesebbek a romákkal (77,5%-a nagy mértékben) szemben, mint a túlsúlyosokkal (20%-a nagymértékben) szemben. Azonban a kapott eredmények alátámasztják az előző kutatások eredményeit (Koroni és mtsai. 2009, Harrison és mtsai. 2016) amelyek szerint a populációnak előítéletei vannak a túlsúlyosokkal szemben. Véleményünk szerint azért nem igazolódhatott be a hipotézisünk, mert a szocializáció során a szociális normákba valamilyen szinten beépült a romákkal szembeni előítélet, amely nagyon rég jelen van, ezzel szemben a túlsúllyal szembeni előítélet nem régiebben kezdett jobban beépülni a szociális elvárásokba. Ugyanakkor lényeges megjegyezni, hogy ha nem is előítéletesebbek a romákkal szemben a diákok, mint a túlsúlyosokkal attól még megjelennek az előítéletek a túlsúlyosokkal szemben is.

5. Következtetések

Az előbbieket alapján arra következtethetünk, hogy a középiskolások altruizmusát valóban befolyásolja az érzelmi intelligenciájuk és az előítéleteik a csoportokkal szemben, jelen esetben a romákkal és a túlsúlyosokkal szembeni előítéleteik. A magas érzelmi intelligencia pozitív hatással van az altruizmusra, minél magasabb egy személy érzelmi intelligenciája annál inkább

segítőkészebbek más személyekkel. Ellentétben ezzel a magas szintű előítéletesség negatív hatást gyakorol az altruizmusra, minél előítéletesebb a személy annál inkább mulasztja el a segítség nyújtást.

5.1 A kutatás korlátait és fejleszthetőség

A kutatás korlátjai közé sorolnánk a kérdőíves módszert, mivel a kapott adatok a vizsgálati résztvevőktől származnak, ennek következtében az adatok szubjektívek. Ugyanakkor korlátként jelenik meg az általunk készített feladat ökológiai validitása, mivel nem teljesen megfelelő. Szintén a kutatási korlátának számít a korrelációs vizsgálat, mivel így nem tudunk a változok között ok-okozati összefüggést megállapítani.

A továbbiakban érdemes lenne megvizsgálni a túlsúlyos személyeknél az alacsony önértékelés-e az oka annak, hogy sokkal előítéletesebben a túlsúllyal szemben, mint a normál súlyú társaik. Szintén releváns fejleszthetőség lenne egy másodlagos prevenció amely során a diákok érzelmi intelligenciáját fejlesztenénk, majd megvizsgálnánk a fejlesztés hatását az altruizmusra. Ugyanakkor érdemes lenne empátia fejlesztést is végezni és megnézni, hogy ez milyen hatással lesz a személyek előítéleteire és altruizmusára. A kutatás fejlesztéseként felmerült, hogy érdemes lenne egy kísérleti desing kidolgozni a hipotézisek tesztelésére.

Könyvészet

- Andorka, R., & Spéder, Zs. (1996). „Szegénység”. In: S. Tóth. (Szerk.).
Társadalmi Páternoszter. (33-48 o.). Budapest: TÁRKI Kiadó.
- Aronson, E., Wilson, T. D., & Akert, R. M. (2013). *Social Psychology.* Boston: Pearson Education, Inc. Augoustinos, M., Reynolds, K. J. (eds.): *Understanding Prejudice, Racism and Social Conflict.* SAGE, 253–273.
- Balázs, L. (2014). *Érzelmi intelligencia a szervezetben és a képzésben.* Z-Press Kiadó, Budapest.
- Barash, D. P. (1980). *Szociobiológia és viselkedés.* Natura Kiadó, Budapest.
- Bar-On, R., & Parker, J. D. A. (eds). (2000). *Handbook of emotionally intelligence.* San Fransisco, CA: Jossey-Bass.
- Baron, R. A., & Branscombe, N. R. (2012). *Social psychology.* Boston: Pearson Education, Inc. Batson, D. C. (2011). *Altruism in Humans.* Oxford: Oxford Scholarship Online.
- Bereczkei, T. (1992). *A génektől a kultúráig.* Cserépfalvi Könyvkiadó, Budapest.
- Bereczkei, T. (2003). *Evolúciós pszichológia.* Osiris Kiadó, Budapest.
- Bereczkei, T., Birkás, B., & Kerekes, Z. (2007). Public charity offer as a proximate factor of evolved reputation-building strategy: an experimental analysis of a real-life situation. *Evolution and Human Behavior, 28* , 277-284.
- Berger, R., Benatow, J., Abu-Raiya, H., & Tadmor, C. T. (2016). Reducing prejudice and promoting positive intergroup attitudes among elementary-school children in the context of the Israel-Palestinian conflict. *Journal of School Psychology, 57* , 53-72.
- Burgess, M., Gordon, M. S., Shevlin, M., & Morgan, K. (2004). Would you save an uncaring relative from a burning building? Considerations of relatedness and previous care in prediction of altruism. *Current Research in Social Psychology, 15* , 209-219.

- Burgess, R. L., & MacDonald, K. (eds.) (2005). *Evolutionary perspectives on human development*. Second edition, SAGE Publications.
- Ciarrochi, J., Forgas, J. P., & Mayer, J. D. (2001). *Érzelmi intelligencia a mindennapi életben*. Kairosz Kiadó, Budapest.
- Csányi, V. (1999). *Az emberi természet- Humánológia*. Vince Kiadó, Budapest.
- Davis, M. H. (1994). Empátia, altruizmus és segítő viselkedés. In: Zs. Kulcsár (Szerk.). *Morális fejlődés, empátia és altruizmus*. (427-449 o.). Budapest: ELTE Eötvös Kiadó.
- Duckitt, J. (2001). Reducing Prejudice: An Historical and Multi-Level Approach. In: Augoustinos, M., Reynolds, K. J. (eds.): *Understanding Prejudice, Racism and Social Conflict*. SAGE, 253–273.
- Erős, F., & Fábán, Z. (1999). Az etnikai előítéletek kialakulásáról. *Educatio*. Nyár, 235-375.
- Fehr, E., Fischbacher, U., & Gächter, S. (2002). Strong reciprocity, human cooperation and the enforcement of social norms. *Human Nature*, 13, 1-25.
- Fletcher, G. J., & Clark, M. S. (2003). *Blackwell Handbook of Social Psychology*. Oxford: Blackwell Publishing.
- Goleman, D. (2004). *What Makes a Leader?* Harvard Business Review, 82(1), 82-90.
- Gordon, A.W. (1977). *Az előítélet*. Gondolat Kiadó, Budapest.
- Harrison, S., Rowlinson, M., & Hill, A. J. (2016). "No fat friend of mine": Young children's responses to overweight and disability. *Body Image*, 65-73.
- Henrich, J., & Henrich, N. (2007). *Why Humans Cooperate: A Cultural and Evolutionary Explanation*, Oxford: University Press.
- Hill, K., & Hrtado, M. (1996). *Ache Life History: The ecology and demography of a foraging*

- People*. New York: Aldine de Gruyter.
- Hogg, M. A., & Vaughan, G. M. (2010). *Essentials of Social Psychology*. London: Pearson Education Limited.
- Inzlicht, M., & Schmader, T. (2012). *Stereotype Threat: Theory, Process, and Application*. Oxford: Oxford Scholarship Online.
- Koroni, M., Fotini, G.-A., Roussi-Vergou, C. J., Zafiropoulou, M., & Piperakis, S. M. (2009). The stigmatization of obesity in children. A survey in Greek elementary schools. *Appetite* 52, 241-244.
- Mayseless, O. (2016). *The caring motivation: An Integrate Theory*. Oxford: Oxford Scholarship Online.
- Oda, R., Matsumoto-oda, A., & Kurashima, O. (2006). Effect of belief in genetic relatedness on resemblance judgments by Japanese raters. *Evolution and Human Behavior* 26 , 441-450.
- Oláh, A. (2005). *Érzelmek, megküzdés és optimális élmény. Belső világunk megismerésének módszerei*. Trefort Kiadó, Budapest.
- Onraet, E., Van Hiel, A., De keersmaecker, J., & Fontaine, J. R. (2017). The relationship of trait emotional intelligence with right-wing attitudes and subtle racial prejudice. *Personality and Individual Differences*, 110 , 27-30.
- Schaller, M., Cialdini, R. B., & Fultz, J. (1988): Empathy, sadness and distress: Three related but distinct vicarious affective responses to anothers' suffering. *Personality and Social Psychology Bulletin*, 14,312- 315.
- Segal, N. L. (2005). *Evolutionary studies of cooperation, competition, and altruism* In: Burgess, R.L. és MacDonald, K. (eds.) (2005.). *Evolutionary perspectives on human development* Second edition, SAGE Publications.

Trivers, R.L. (1971). The evolution of reciprocal altruism. *Quarterly Review of Biology*, 46, 35-57.

Trivers, R. L. (1985). *Social Evolution*. Menlo Park, CA: Benjamin/Cummings.

Van Vugt, M., & Van Lange, P. (2006). Psychological adaptations for prosocial behaviour: The altruism puzzle In: M. Schaller, D. Kenrick, & J. Simpson (2006.): *Evolution and Social Psychology* Psychology Press. 237-261.

Weisfeld, G. E., Czilli, T., Philips, K. A., Gall, J. A., & Lichtman, C. M. (2003). Possible olfaction-based mechanisms in human kin recognition and inbreeding avoidance. *Journal of Experimental Child Psychology*, 85 , 279-295.

Mellékletek

1 Melléklet

SRA

Utmutató: Válassza ki a bal oldali kategóriákból, hogy milyen gyakorisággal jellemzik önt az egyes események!

soha – 1

egyszer – 2

több, mint egyszer – 3

gyakran – 4

nagyon gyakran – 5

1 Segítettem egy olyan idegennek, aki elakadt az autójával (kitolni a hóból, megjavítani, stb.).

2. Útbaigazítottam egy idegent.

3. Váltottam már pénzt egy idegennek.

4. Adtam már pénzadományt jótékony célból.

5. Adtam már pénzt egy idegennek, akinek szüksége volt rá (vagy kért tőlem).....

6. Adtam már használati tárgyakat vagy ruhákat jótékony célból.

7. Végeztem önkéntes munkát jótékony célból.

8. Adtam vért.

9. Segítettem egy idegennek cipelni a holmiját (könyvek, csomag, stb.).

10. Nyitva tartottam az ajtót egy idegennek (bejáratnál, liftben, stb.).

11. Magam elé engedtem valakit a sorban (szupermarketben, bankban, stb.).....
12. Elfuvaroztam egy idegent a kocsimmal.
13. Szoltam a pénztárosnak (bankban, szupermarketben), amikor elszámolta az összeget és kevesebbet kért tőlem vagy többet adott vissza.
14. Kölcsönadtam egy számomra valamilyen értékkel bíró tárgyat (pl. tányér, szerszám, stb.) egy szomszédomnak, akit nem ismerek olyan jól.
15. Vásároltam „játékonysági” terméket (karácsonyi kártya, kulcstartó, stb.), mert tudtam, hogy ezzel jó célt szolgálok.
16. Segítettem a házi feladatában egy olyan osztálytársamnak, akit nem ismerek túl jól, ha jobban értettem, mint ő.
17. Fizetség nélkül, önként ajánlottam fel, hogy vigyázok egy szomszéd háziállatára vagy gyermekére, mielőtt megkért volna.
18. Felajánlottam a segítségemet egy hátrányos helyzetű vagy idős idegenen az utcán (pl. átkísérni az ut túloldalára).
19. Felajánlottam az ülőhelyemet egy álló idegennek egy tömegközlekedési eszközön (busz, vonat, stb.).
20. Segítettem egy ismerősömnek a költözésében.

2. Melléklet

BOGÁRDUS-FÉLE TÁRSADALMI TÁVOLSÁG SKÁLA

Azonosító:

Az alábbi táblázatban a felsorolt csoportokhoz tegyen egy X- jelet abba az esetben ha nem ért egyet és egy O- jelet ha egyetért az adott sorszámú állítással.

	Roma	Túlsúlyos személy	Magyar
1			
2			
3			
4			
5			
6			
7			

- 1) házasságot kötne az illetővel
- 2) elfogadná közeli barátként
- 3) irodában mellette dolgozna
- 4) elfogadná, hogy több család élne a környéken
- 5) néha szoba állna velük
- 6) szeretné, ha a lakó környezetén kívül élnének
- 7) azt kívánja, hogy az országon kívül éljenek

3. Melléklet

SCHUTTE: ÉQ-kérdőív

Kérem olvassa el az állításokat, és állapítsa meg, mennyire jellemzők Önre! Jelölje meg a legmegfelelőbb számot az alábbiak szerint:

4 teljes mértékben jellemző

3 nagyrészt jellemző

2 kevésbé jellemző

1 egyáltalán nem jellemző

1.	Tudom, mikor kell a személyes problémáimat megosztani másokkal.	1	2	3	4
2.	Ha akadályokba ütközöm, eszembe jut, hogy amikor hasonló akadályokkal kerültem szembe, hogyan győztem le azokat.	1	2	3	4
3.	Arra számítok, hogy majdnem mindenben jól teljesítek, amit megpróbálok.	1	2	3	4
4.	Mások könnyen megbíznak bennem.	1	2	3	4
5.	Nehéz megértenem mások nem verbális üzeneteit.	1	2	3	4
6.	Életem egyes fontos eseményei újraértékeltették velem, hogy mi az ami fontos, és mi az ami nem.	1	2	3	4
7.	Hangulatváltozásaim kapcsán új lehetőségeket fedezek fel.	1	2	3	4
8.	Az érzelmek azon dolgok közé tartoznak, amelyek értelmessé teszik az életemet.	1	2	3	4
9.	Tisztában vagyok az érzelmeimmel.	1	2	3	4

10.	Jó dolgokra számítok.	1	2	3	4
11.	Szeretem másokkal megosztani az érzéseimet.	1	2	3	4
12.	Amikor pozitív érzelmeket élek át, tudom mit kell tennem, hogy ezt az érzést hosszasan fenntartsam.	1	2	3	4
13.	Általában olyasmiket szervezek, ami másokat szórakoztat.	1	2	3	4
14.	Olyan programokat keresek, melyek örömet okoznak nekem.	1	2	3	4
15.	Tisztában vagyok a másoknak küldött nem-verbális üzeneteimmel.	1	2	3	4
16.	Úgy állítom be magam, hogy jó benyomást keltsek mások előtt.	1	2	3	4
17.	Amikor jó hangulatban vagyok, a problémákat könnyen oldom meg.	1	2	3	4
18.	Arckifejezéseik alapján felismerem milyen érzelmeket élnek át az emberek.	1	2	3	4
19.	Tudom, hogy miért változnak az érzelmeim.	1	2	3	4
20.	Amikor jó hangulatban vagyok, könnyen jutnak eszembe új ötletek.	1	2	3	4
21.	Szabályozni tudom az érzelmeimet.	1	2	3	4
22.	Könnyen felismerem az érzelmeimet.	1	2	3	4
23.	Úgy hozom meg a kedvem egy feladathoz, hogy elképzelem milyen sikeresen fogom majd teljesíteni.	1	2	3	4
24.	Megdicsérek másokat, amikor valami jót csinálnak.	1	2	3	4

25.	Értem a nem-verbális üzeneteket, amelyeket mások küldenek nekem.	1	2	3	4
26.	Amikor egy másik ember elmesél valami fontos dolgot ami vele történt, szinte úgy érzem, mintha én is átéltem volna.	1	2	3	4
27.	Új ötletek jutnak eszembe, amikor érzelmi változásokon esek át.	1	2	3	4
28.	Amikor kihívás előtt állok feladom, mert úgy érzem, hogy úgyis kudarcot vallok.	1	2	3	4
29.	Tudom, hogy mások mit éreznek pusztán abból, hogy rájuk nézek.	1	2	3	4
30.	Segítek másoknak, hogy jobban érezzék magukat, amikor maguk alatt vannak.	1	2	3	4
31.	A jó hangulatokat hívom segítségül, amikor akadályokba ütközöm.	1	2	3	4
32.	Mások hangjából már meg tudom állapítani, hogy hogyan érzik magukat.	1	2	3	4
33.	Nehéz megértenem, hogy mások miért éreznek úgy, ahogy éreznek.	1	2	3	4

4. Melléklet

Altruizmus

Azonosító:

A napokban egy roma, egy túlsúlyos és egy magyar személynél súlyos betegséget diagnosztizáltak. A műtéti beavatkozást csak külföldön tudják elvégezni, ezért ki kell vinni a betegeket külföldre. Rendelkezésedre áll 100 zseton, amellyel segíthetsz rajtuk. Milyen arányban osztod el a zsetonokat a személyek között?

Segítségére lehet a következő leírás a személyekről:

Mind a három személy (roma, túlsúlyos és magyar) a 40-es éveiben jár, házasságban él, van két csodálatos gyermekük és nem rendelkeznek megfelelő anyagi háttérrel.

Zsetonok elosztása:

1. –
2. –
3. –