

**XII. Erdélyi Tudományos Diákköri Konferencia - Kolozsvár,
2009. május 15-17.**

**A TERÜLETI VERSENYKÉPESSÉG ELMÉLETI
ÉS GYAKORLATI VIZSGÁLATA
- Észak-Nyugat régió esettanulmány -**

Szerzők: Cendes Andrea Renáta, Domokos Amália

„Babeş-Bolyai” Tudományegyetem

Közgazdaság- és Gazdálkodástudományi Kar

Régió és Vidékfejlesztés szak

Mesterképzés

Témavezető: Dr. Vincze Mária egyetemi tanár

„Babeş-Bolyai” Tudományegyetem

Közgazdaság- és Gazdálkodástudományi Kar

Statisztika – Jövő kutatás – Matematika Tanszék

TARTALOMJEGYZÉK

Bevezetés.....	4
1. A TERÜLETI VERSENYKÉPESSÉG ELMÉLETI VIZSGÁLATA	5
1.1. A versenyképesség értelmezése az Európai Unióban.....	5
1.2. A versenyképesség egységes fogalma.....	7
1.3. A regionális versenyképesség értelmezése.....	7
1.4. A regionális versenyképesség mérése.....	9
1.5. A regionális versenyképesség piramis modellje.....	12
2. A TERÜLETI VERSENYKÉPESSÉG GYAKORLATI VIZSGÁLATA, KÜLÖNÖS TEKINTETTEL AZ ÉSZAK-NYUGAT RÉGIÓRA	13
2.1. A romániai régiók versenyképességének elemzése 1994-2000 között.....	13
2.2. Az Észak-Nyugati régió versenyképességének elemzése 2000-2005 között.....	15
2.3. Következtetések.....	23
BIBLIOGRÁFIA.....	24
MELLÉKLETEK	

ÁBRAJEGYZÉK

1. Ábra: A versenyképesség logikai szerkezete az EU-ban.....	6
2. Ábra: A területi egységek versenyképességének piramis – modellje	12
3. Ábra: Egy főre jutó GDP alakulása 1994-2000 között (vásárlóerő paritáson, EUR).....	13
4. Ábra: A munkatermelékenység alakulása 1994-2000 között nemzeti és regionális szinten (PPS, EUR).....	14
5. Ábra: Foglalkoztatottsági ráta nemzeti és regionális szinten 1994-2000 között (EUR)...	15
6. Ábra: Egy főre jutó GDP alakulása 2000-2005 között (mil. lej/fő).....	18
7. Ábra: Egy főre jutó GDP alakulása 2000-2005 között országos, Észak-nyugati régió és megyék szintjén (%).....	19
8. Ábra: A munkatermelékenység alakulása nemzeti, regionális és megyei szinten 2000-2005 között (lej/fő).....	20
9. Ábra: A munkatermelékenység alakulása nemzeti, regionális és megyei szinten (%).....	20
10. Ábra: A foglalkoztatottsági ráta alakulása nemzeti, regionális és megyei szinten, folyamatos alakulás 2000-2005 között (%).....	21
11. Ábra: A foglalkoztatottsági ráta alakulása nemzeti, regionális és megyei szinten, százalékos növekedés ($I=2005/2000$ %).....	21
12. Ábra: A munkaképes népesség arányának alakulása az össznépességből (%).....	22
13. Ábra: A munkaképes népesség arányának alakulása országos, Észak-nyugati régió és megyék szintjén 2000-2005 között, százalékos növekedés ($(I=2005/2000$ %).....	22

TÁBLÁZATJEGYZÉK

1. Táblázat: Az egy főre jutó GDP változása Románia, Észak-Nyugat régió és az ehhez tartozó megyék szintjén, 2000-2005 között	16
2. Táblázat: Az egy főre jutó GDP és összetételének változása Románia, Észak-Nyugat régió és az ehhez tartozó megyék szintjén, 2000-2005 között (%).....	16
3. Táblázat: A versenyképesség ágazatonkénti alakulása Románia, az Észak-Nyugat régió és megyék szintjén, 2000-2005 között.....	17
4. Táblázat: A versenyképesség ágazatonkénti alakulása Románia, az Észak-Nyugat régió és megyék szintjén 2000-2005 között (%).....	18

Bevezetés

Napjainkban a versenyképesség kulcsfogalommá vált a gazdaságfejlesztéssel foglalkozó dokumentumokban és a közgazdaságtudományi tanulmányokban egyaránt. Fontosságát bizonyítja, hogy az Európai Unió harmadik kohéziós jelentésében kiemelten hangsúlyozza a versenyképességet, mint elérendő célt a gazdasági és szociális kohézió mellett. A 2000-ben megjelent Lisszaboni stratégia óta az Európai Unióban a versenyképesség fokozása prioritást élvez.

A versenyképesség egy igen régi, a piaccal és a versennyel egyidős fogalom, sokféle tartalommal előfordult eddig is, hiszen a piaci versenyben való sikerességet, a helytállást, a versenyre való készséget fejezi ki.

A közgazdászokban érthető és alapvető kérdések fogalmazódnak meg, amikor a versenyképesség napjainkban megfigyelhető konjunktúráját észlelik.

Tanulmányunk *elméleti részében* a következő kérdéskört tárgyaljuk:

- A versenyképesség értelmezése az EU-ban
- Mit értünk versenyképesség illetve regionális versenyképesség fogalmán?
- Ha a versenyképesség napjaink egyik kulcsfogalma, akkor miért és milyen gazdasági folyamatok miatt került előtérbe?
- A regionális versenyképesség mérése
- A regionális versenyképesség piramis modellje

Dolgozatunk *gyakorlati részében* a versenyképesség 2000-2005 közötti változását vizsgáljuk Románia, az Észak-nyugati régió, valamint az ehhez tartozó megyék szintjén. A versenyképesség mutatószámaként az egy főre jutó GDP-t használják, ennek változását vizsgáljuk a munkatermelékenység, a foglalkoztatási ráta, valamint a munkaképes lakosság arányának függvényében. Ezt követően pedig a jelzett területeken a versenyképesség változását az ágazati struktúra szerint vizsgáljuk.

1. A TERÜLETI VERSENYKÉPESSÉG ELMÉLETI VIZSGÁLATA

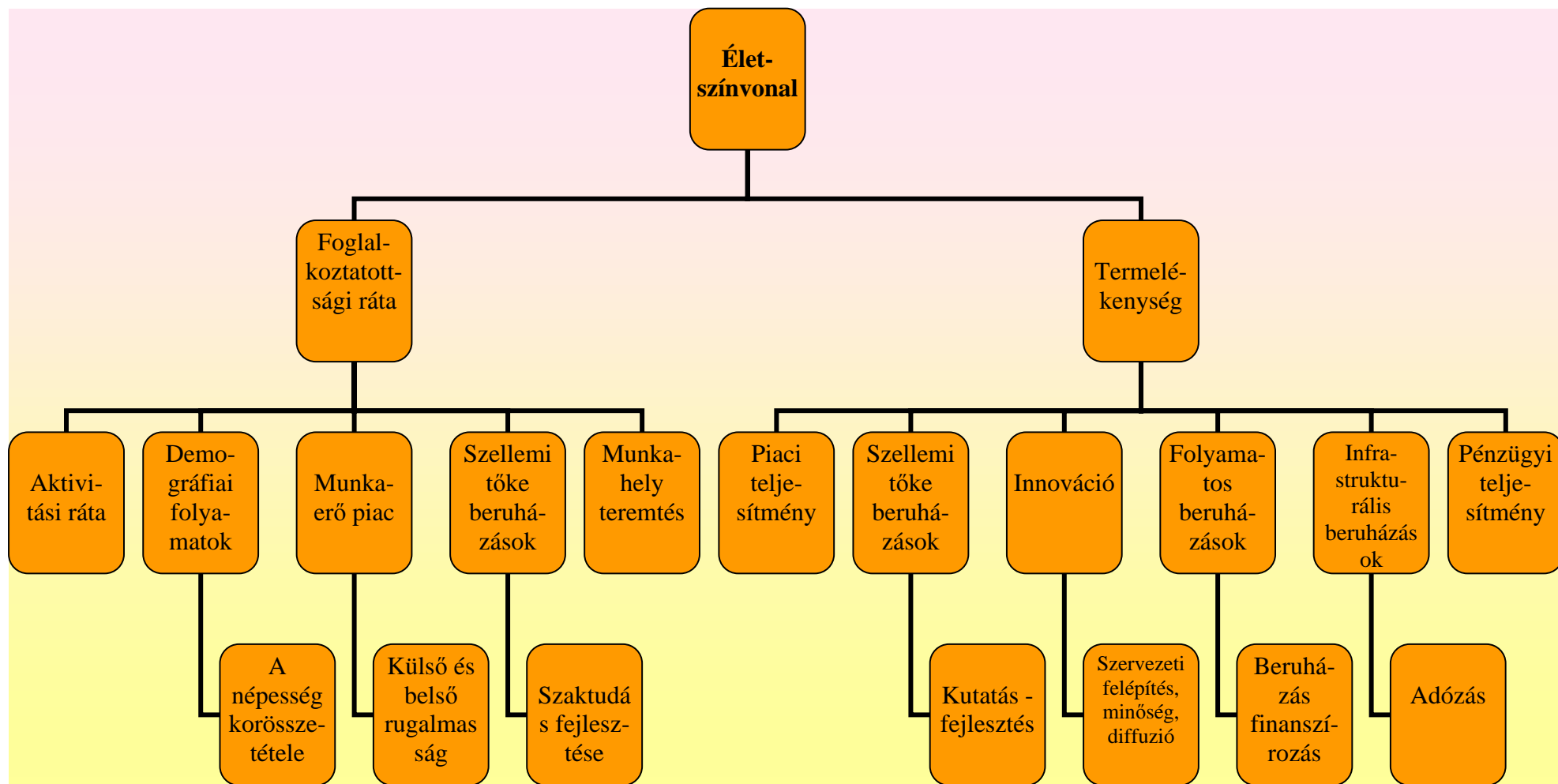
1. 1. A versenyképesség értelmezése az Európai Unióban

Az Európai Unióban (EU) a harmonikus, kiegyensúlyozott területi fejlődés megvalósítását célzó regionális politika évek óta a régiók versenyképességének javítását tartja a kohézió egyik leghatékonyabb eszközének.

A 2000. márciusi Lisszaboni Csúcs új stratégiai célt tűzött ki az Európai Unió elé a következő évtizedre: a világ legversenyképesebb és legdinamikusabb olyan tudásalapú gazdaságává válni, amely fenntartható gazdasági növekedésre képes, több és jobb munkahely teremtésével és nagyobb társadalmi kohézióval. Megerősítik a korábban is megfogalmazottakat, hogy ezt a célt a kutatás-fejlesztés, az innováció, az információs társadalom érdekében folytatott jobb politikával és a belső piac tökéletesítésével lehet elérni. Modernizálni kell az európai társadalmi modellt, az egészséges gazdasági növekedés pedig megfelelő gazdaságpolitikai eszközök kombinációjával érhető el. Ezzel a stratégiával az Unió javíthatja versenyképességét, visszanyerheti a teljes foglalkoztatás feltételeit és megerősítheti a regionális kohéziót is. A 2001-es göteborgi csúcson a fentieket kiegészítették a fenntartható környezeti fejlődés elvárásával. (Kocziszky , 2000).

Az EU dokumentumaiban, a különböző bizottságok háttéranyagaiban az elmúlt évtizedben a versenyképesség kifejezésnek háromféle alkalmazása figyelhető meg

- Az ún. **„hétköznapi” megfogalmazás**: amikor a piaci versenyben való helytállás, a sikeresség szinonimájaként fordul elő mind vállalatok, mind országok és régiók esetében.
- A **gazdaságpolitikákkal** kapcsolatban: az ágazati politikák (industrial policy) alatt egyre inkább ipari/ágazati versenyképességi politikát (industrial competitiveness policy) értik.
- **Közgazdaságtani tartalommal**: amikor a versenyképesség a globális verseny feltételei közötti fenntartható endogén gazdasági növekedést és meghatározó tényezőit jelenti. (Dunford-Louri-Rosenstock, 2001).



1. Ábra: A versenyképesség logikai szerkezete az EU-ban

Forrás: Az EC 1996b alapján

1.2. A versenyképesség egységes fogalma

A versenyképesség lényegében a piaci versenyképességre való hajlamot, a helytállás képességét jelenti, azaz piaci részesedést, ami üzleti sikerességet, jövedelmezőség növekedést, piaci pozíciószerezést jelent. A versenyképesség fogalmát minden egyes szerző külön fogalmazza meg a saját használatára.

Az 1990-es évek közepén a versenyképesség egységes fogalmának meghatározására több kísérlet történt. Több nemzetközi szervezet dokumentumait tekintik irányadónak e fogalom definiálásakor.

Az OECD több dokumentuma és az EU hatodik regionális jelentése alapján napjainkban széles körben elterjedt a versenyképesség egységes fogalma: *„a vállalatok, iparágak, régiók, nemzetek és nemzetek feletti régiók képessége relatíve magas jövedelem és relatíve magas foglalkoztatottsági szint tartós létrehozására, miközben a külgazdasági (globális) versenynek ki vannak téve”*. (EC 1999b: 75)

1. 3. A regionális versenyképesség értelmezése

Lengyel Imre meghatározásával élve a regionális versenyképesség: *„a régiók képessége relatív magas jövedelem és relatív magas foglalkoztatottsági szint tartós létrehozására, miközben a nemzetközi versenynek ki vannak téve”*. (Lengyel, 2000).

A régiók, mint szubnacionális területi egységek versenyképességének meghatározásánál célszerű kiindulni a vállalatok, illetve az országok versenyképességeinek meghatározásából. Mindkét megközelítésből fontos megállapítások adódnak a régiókra is.

A **vállalatok versenyképessége** röviden kifejtve azt jelenti, hogy elegendő kapacitással rendelkeznek a versenyben történő helytálláshoz, piaci részesedésük megtartásához és esetleges növeléséhez, valamint jövedelmezőségük is megfelelő. Ebben az értelemben versenyképes egy vállalat, amennyiben folyamatosan és rentábilisan állít elő olyan javakat, amelyek a globális versenyben áráikkal, minőségükkel stb. kelendőek. A piaci versenyben talpon maradó bármelyik vállalat versenyképesnek tekinthető, viszont versenyképesebbnek nevezhető az a cég, amelyik nagyobb piaci részesedéssel bír, illetve növelni tudja piaci részesedését. Ebből adódik, hogy egy vállalat versenyképessége gyenge, azaz versenyképtelen, ha veszít piaci részesedéséből, a pozícióvesztés előbb-utóbb megszűnéshez vezethet, avagy a cég csak

támogatással tud fennmaradni. Nyilván a vállalatok mindig adott termékpiacon versenyeznek egymással. (Lengyel I., 2003: 257).

A **régiók versenyképessége** értelmezhető lenne úgy is, mint az ott működő vállalatok versenyképességének egyfajta összegződése. Ezzel a felfogással szemben az merül fel, hogy mindegyik régióban vannak erős és gyenge versenyképességű vállalatok, nagyon eltérő termelékenységi szinttel. Ezen eltérő termelékenységi cégeket nehéz összevontan értékelni. Továbbá a cégek, miközben termelékenységük és jövedelmezőségük növelésére törekszenek, nem biztos, hogy fenntartják a foglalkoztatottságot is, miközben egy régiónál alapvető elvárás, hogy elegendő munkahely álljon rendelkezésre. (Lengyel I., 2003: 258).

Az **országok versenyképessége** már jóval nehezebben definiálható, keverednek a közgazdaságtudományi és a gazdaságpolitikai irányzatok fogalomrendszerei. Amint áttekintettük, a sztenderd fogalom bizonyos konszenzusos álláspontot fejez ki, mindezt annak ellenére, hogy nem tisztázott kellő mélységben. Abban egyetértés körvonalazódik, hogy az országok versenyképessége gazdasági teljesítményük növekedéséhez kötődik, továbbá az országok közötti versenyben nem szükségszerű a mások rovására történő előnyszerzés (a győztes/vesztes szituáció elkerülhető), valamint a versenyképesség kulcskategóriája a termelékenység. Nézetkülönbségek vannak viszont abban, hogy a piaci folyamatok hatására az életszínvonal automatikusan nő-e, követi-e a termelékenység növekedését, avagy közösségi beavatkozások szükségesek ahhoz, hogy a növekvő gazdasági teljesítmény eredményeit a társadalom széles köre élvezhesse. (Lengyel I., 2003: 258).

Az országok versenyképességének mérésére kialakított módszerek nem alkalmazhatók mechanikusan a régiókra. Miközben egy ország törvényeket, rendeleteket alkothat, például a nemzetközi kereskedelemre, az export és import ellenőrzésére, a valutaárfolyamok befolyásolására, addig egy régiónak sehol sincs ilyen jogosítványa. A régiók esetében viszont valós veszély a tényezők mobilitása, a tőke és munkaerő régiók közötti spontán áramlása, amit a régiók nem tudnak kontrollálni, szemben az országokkal. Az is lényeges szempont, hogy az adatgyűjtések egy része nem a régióhatárokhoz igazodik, például több telephelyes vállalatok sok információt csak a vállalati székhelyen mutatnak ki, és nem bontanak meg telephelyek szerint. Szintén nincsenek adatok a régiók közötti „exportról”, azaz egy országon belül a termékek áramlásáról. Tehát a régiókra pontosítani kell a versenyképesség mérésénél országokra kidolgozott módszereket, többek között a sztenderd fogalmat is (Brooksbank-Pickernel 1999).

Az országokra megalkotott sztenderd fogalom szemléletéből a régiók versenyképességére három „sarokpont” vehető át:

- *Növekvő gazdasági teljesítmény, és növekvő termelékenység*, amelyik összhangban áll az életszínvonal, a reáljövedelmek növekedésével.
- *Csak nyitott piacgazdaságok esetén értelmezhető a versenyképesség*, amikor vállalatok, avagy egyes társadalmi rétegek nincsenek kivételezett helyzetben, azaz globálisan kell versenyezni (helyi piacokon is a külföldiekkel).
- *Tartós gazdasági fejlődés*, nemcsak rövid időszakban elérhető sikerek, hanem hosszabb távon a társadalmi, környezeti problémákra is tekintettel levő fejlődés.

A sztenderd versenyképesség fogalmának alkalmazásakor viszont gondot okoz, hogy az életszínvonal, a jólét fogalma igen széles értelemben használatos, például nemcsak a jövedelmeket (fogyasztást), hanem a társadalmi és környezeti szempontokat is mérlegelni kell (közbiztonság, lakosság egészségi állapota, várható életkor, önellátás stb.). A jólét meghatározása és mérése sem egyértelmű, például egy rurális térségben máshogy mérhető, mint egy nagyvárosi régióban. A GDP, avagy GNI csak megközelítőleg mutatja a jólétet, emiatt egy-egy konkrét térség esetén félrevezető következtetések adódhatnak. A sztenderd versenyképesség fogalmának másik gondja, hogy az eredménymutatókat preferálja (életszínvonal/reáljövedelem bizonyos mutatóit), és nem tér ki a versenyképességet meghatározó tényezőkre. A versenyképességet mérő eredménymutatók mellett igen fontosak a versenyképességet magyarázó tényezők mérlegelése, a diagnózis elkészítése, amely elvezethet a megfelelő gazdaságfejlesztési lépésekhez, mint terápiához.

1.4. A regionális versenyképesség mérése

Az EU a NUTS 2 szintű régiókban az **egy lakosra jutó GDP**-vel méri a régiókban keletkező jövedelmek nagyságát.

Az egységes versenyképesség fogalmában a **relatív magas jövedelem** (amit az egy főre jutó GDP-vel mérünk) és a **relatív magas foglalkoztatottsági szint** (amit a foglalkoztatottsági ráta mutat) a két fő tényező. Ezt a két tényezőt külön-külön is lehet mérni, de közöttük közismert módon kimutatható a kapcsolat, mivel az egy főre jutó GDP felbontható három szorzótényezőre:

$$(1) \frac{GDP}{P} = \frac{GDP}{E} \cdot \frac{E}{P_{wa}} \cdot \frac{P_{wa}}{P},$$

Ahol:

P = népesség, E = foglalkoztatottak, P_{wa} = munkaképeskorúak;

A három komponens eltérő fontosságú a regionális versenyképesség mérésekor:

1. a régióban az **egy foglalkoztatottra jutó GDP**, azaz a GDP előállításában résztvevőkre jutó átlagos bruttó hazai termék, amely megközelítőleg egyenlő a **munkatermelékenységgel**, az egy ledolgozott órára jutó kibocsátással, amit a versenyképesség empirikus vizsgálataiban gyakran használnak;

2. a **foglalkoztatottsági ráta**, a foglalkoztatottak aránya a munkaképes korúak körében azt méri, hogy kielégítő mennyiségű munka áll-e a régió munkaképes korú lakosságának rendelkezésére.;

3. a régió **munkaképes korú lakosságának aránya a népességben belül**, amely nagyjából állandó, időben lassan változik. A munkaerőforrásnak, mint a gazdasági növekedés egyik mennyiségi tényezőjének kihasználása alapvető, így egy-egy régió konkrét vizsgálatakor nagyon fontos a lakosság életkor szerinti összetétele.

A regionális versenyképesség mérése a fenti megjegyzések alapján négy közgazdasági kategóriára vezethető vissza, amelyek között az alábbi összefüggés áll fenn:

fajlagos regionális jövedelem ≅ munkatermelékenység* foglalkoztatottsági ráta* munkaképes korú lakosságának aránya a népességben belül

A fentiekből adódik, hogy a regionális versenyképességnek nincs egyetlen kiemelt mutatója, nem jellemezhető egyetlen tényezővel, hanem egymáshoz szorosan kapcsolódó, viszonylag jól mérhető és egyértelmű közgazdasági kategóriák együttesét jelenti. Nemcsak a mutatók jelenlegi nagysága érdekes, hanem időbeli változása is. Ha a régió lakosságának korösszetételétől eltekintünk, akkor három alapmutatónk marad:

- a regionális GDP egy lakosra jutó nagysága, és növekedési üteme,
- a régióban a munkatermelékenység, és növekedési üteme,
- a régióban a foglalkoztatottsági ráta és változása. (Lengyel I.: 2003).

A versenyképességi mutató a következő *egyszerűsített formában* is felírható:

$$(2) \frac{GDP}{P} = \frac{GDP}{E} \cdot \frac{E}{P}$$

Az összefüggés azt igazolja, hogy a magas egy főre jutó GDP-t a magas munkatermelékenység és a magas foglalkoztatási ráta együttesen meghatározza.

A gazdasági fejlettség jól ismert - egymutató - mérőszáma az egy lakosra jutó jövedelem (GDP) nyilván többféle dekompozíciós eljárással is felbontható jól értelmezhető, világos komponensekre.

A felbontási eljárások közül szükségesnek látjuk a **versenyképesség időbeni alakulásának vizsgálatára** esetén használt felbontás ismertetését:

$$y = a * b * c$$

$$\Delta y = y^1 - y^0$$

$$1 \rightarrow 2005 \quad 0 \rightarrow 2000$$

$$(3) \Delta y = \Delta a * b^0 * c^0 + \Delta b * a^1 * c^0 + \Delta c * a^1 * b^1$$

A fenti képletet beszorozzuk 100-al és elosztjuk Δy -al, így megkapjuk, hogy a munkatermelékenység, a foglalkoztatási ráta illetve a munkakorúak arányának változása milyen mértékben játszik szerepet az egy főre jutó GDP változásában.

$$(4) \frac{\Delta y}{\Delta y} * 100 = \frac{\Delta a}{\Delta y} * b^0 * c^0 * 100 + \frac{\Delta b}{\Delta y} * a^1 * c^0 * 100 + \frac{\Delta c}{\Delta y} * a^1 * b^1 * 100,$$

$$\text{ahol: } y = \frac{GDP}{P}, a = \frac{GDP}{E}, b = \frac{E}{P_{wa}}, c = \frac{P_{wa}}{P}$$

Ha például azt vizsgáljuk, hogyan alakult a versenyképességi mutató 2000-2005 között, a következőket írhatjuk fel:

$$\Delta y = y^{2005} - y^{2000} = \left(\frac{GDP}{P}\right)^{2005} - \left(\frac{GDP}{P}\right)^{2000}, \text{ a továbbiakban}$$

$$(5) \Delta \frac{GDP}{P} = \Delta \left(\frac{GDP}{P}\right) * \left(\frac{E}{P_{wa}}\right)^{2000} * \left(\frac{P_{wa}}{P}\right)^{2000} + \Delta \left(\frac{E}{P_{wa}}\right) * \left(\frac{GDP}{P}\right)^{2005} * \left(\frac{P_{wa}}{P}\right)^{2000} + \Delta \left(\frac{P_{wa}}{P}\right) * \left(\frac{GDP}{P}\right)^{2005} * \left(\frac{E}{P_{wa}}\right)^{2005}.$$

Egy további felbontási eljárás az **ágazati felbontás**, melyet a következőképpen lehet felírni:

$$(6) \frac{GDP}{P} = \frac{GDP_a}{E_a} * \frac{E_a}{P} + \frac{GDP_i}{E_i} * \frac{E_i}{P} + \frac{GDP_{ci}}{E_{ci}} * \frac{E_{ci}}{P} + \frac{GDP_s}{E_s} * \frac{E_s}{P}$$

Ahol: a – mezőgazdaság, i – ipar, ci – építőipar, s – szolgáltatások.

$$\frac{GDP_a}{E_a} = a \quad \frac{E_a}{P} = b \quad \frac{GDP_i}{E_i} = c \quad \frac{E_i}{P} = d \quad \frac{GDP_{ci}}{E_{ci}} = e \quad \frac{E_{ci}}{P} = f \quad \frac{GDP_s}{E_s} = g \quad \frac{E_s}{P} = h$$

$$Y = a * b + c * d + e * f + g * h$$

(7)

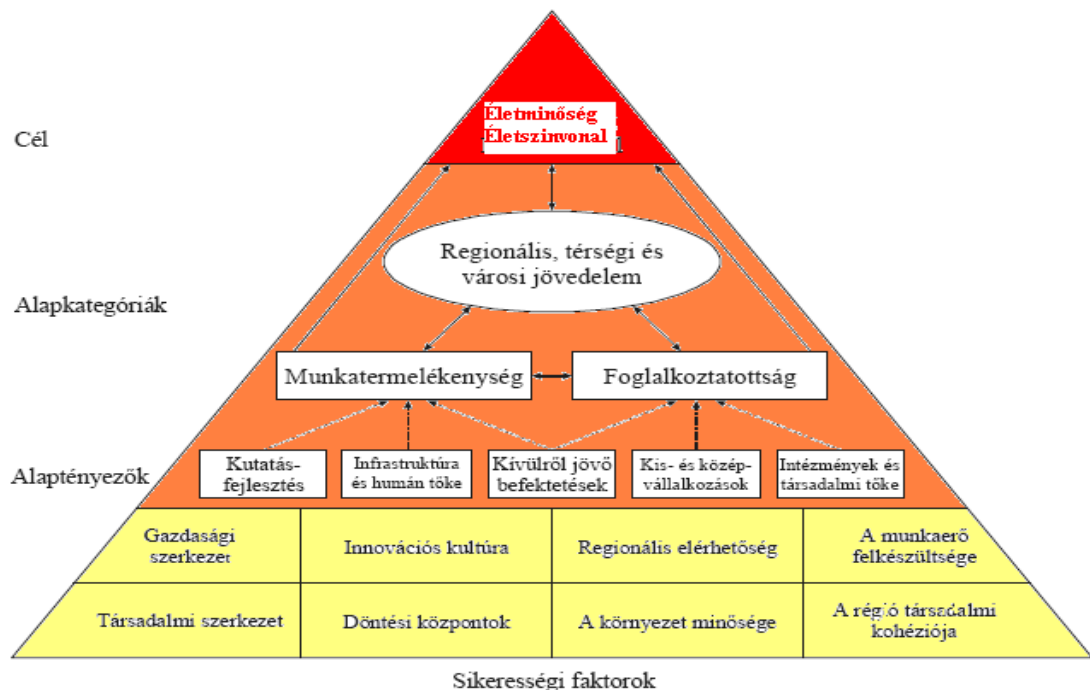
$$\Delta y = \Delta a * b^1 + \Delta b * a^0 + \Delta c * d^1 + \Delta d * c^0 + \Delta e * f^1 + \Delta f * e^0 + \Delta g * h^1 + \Delta h * g^0$$

$$(8) \frac{\Delta y}{\Delta y} * 100 = \frac{\Delta a}{\Delta y} * b^1 * 100 + \frac{\Delta b}{\Delta y} * a^0 * 100 + \frac{\Delta c}{\Delta y} * d^1 * 100 + \frac{\Delta d}{\Delta y} * c^0 * 100 + \frac{\Delta e}{\Delta y} * f^1 * 100 + \frac{\Delta f}{\Delta y} * e^0 * 100 + \frac{\Delta g}{\Delta y} * h^1 * 100 + \frac{\Delta h}{\Delta y} * g^0 * 100$$

A fent említett dekompozíciós eljárásokat a gyakorlati részben számításokkal is ismertetjük.

1.5. A regionális versenyképesség piramis modellje

A versenyképességet meghatározó jellemzőket egy ábrában megjelenítve felépíthető a regionális versenyképesség "piramis-modellje". A modell talapzatát a hosszú távú fejlődéshez elengedhetetlen társadalmi, gazdasági, környezeti és településszerkezeti sikerességi faktorok alkotják. A piramis középső részén a gazdaságfejlesztéshez alkalmazható alaptényezők találhatók, amelyekre épülnek az egységes versenyképesség definíciójában szereplő alapkategóriák (versenyképességi mutatók). Míg a piramis csúcsán a végső cél, a régió lakosságának életszínvonala, életminősége található.



2. Ábra: A területi egységek versenyképességének piramis - modellje

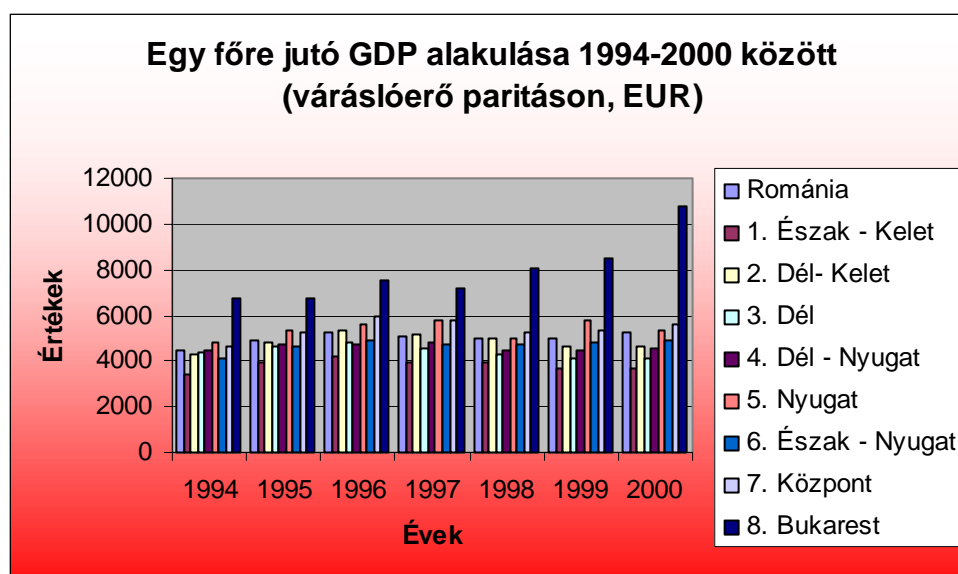
Forrás: Lengyel Imre, 2003: 292

A régió csúcsától a talapzata felé haladva tekintjük át a piramist. Adam Smith óta nyilvánvaló, a szakirodalom is egységes abban, hogy egy ország, régió fejlődésének, gazdasági növekedésének, és így versenyképességének célja az ott élők "jólétének", életszínvonalának és életminőségének javítása. A piramis-modellben a regionális versenyképesség központi kategóriája a megtermelt jövedelem (gazdasági kibocsátás), amely a régió gazdasági növekedését méri.

2. A TERÜLETI VERSENYKÉPESSÉG GYAKORLATI VIZSGÁLATA, KÜLÖNÖS TEKINTETTEL AZ ÉSZAK-NYUGAT RÉGIÓRA

2.1. A romániai régiók versenyképességének elemzése 1994-2000 között

A következőkben a romániai régiók (8, NUTS II-es szintű régió) versenyképességének vizsgálatára kerül sor 1994-2000 között.



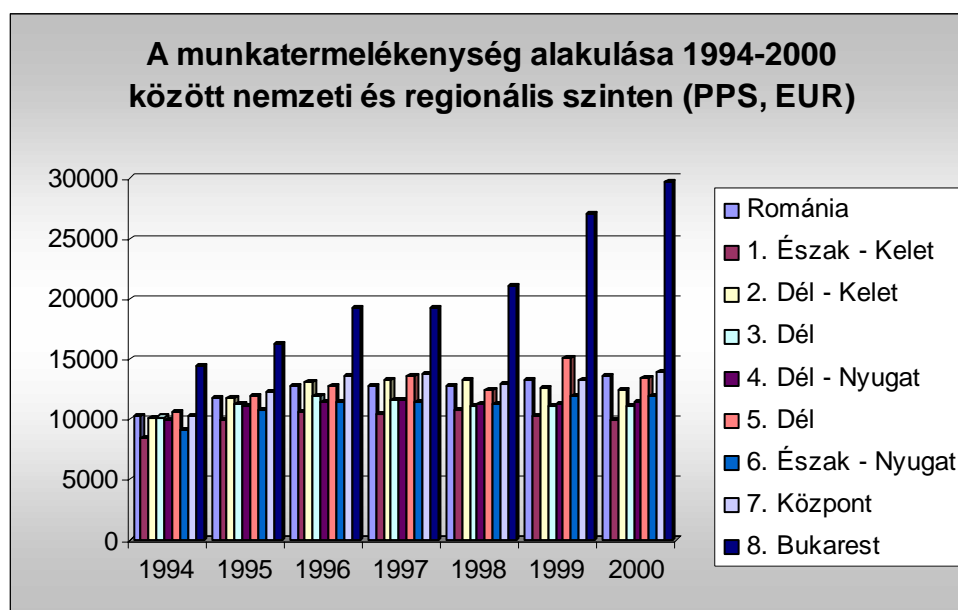
3. Ábra: Egy főre jutó GDP alakulása 1994-2000 között

Forrás: Saját szerkesztés, Vincze Mária (2003): Regional Development Issues in Romania, pag. 6 alapján

A fenti diagramon látható, hogy az **egy főre eső GDP** abszolút értékben alacsony a vizsgált periódusban, de növekedést mutat szinte az összes régióban. A növekedés mértéke azonban különböző az egyes régiók szintjén, így elmondható, hogy

a régiók közötti fejlettségbeli különbség fennáll. A növekedési ütem Bukarestben a legnagyobb, őt követi a Nyugat régió. A legkisebb ütemben a Dél-Kelet régióban nőtt az egy főre eső GDP. Megállapítható, hogy a leggazdagabb régió Bukarest, a legszegényebbek pedig az Észak-Kelet régió tekinthető. A leggazdagabb és a legelmaradottabb régió közötti GDP-beni eltérés meglehetősen nagy.

A regionális versenyképesség másik kategóriája a **munkatermelékenység**, a következő diagramon ennek az ábrázolása látható:

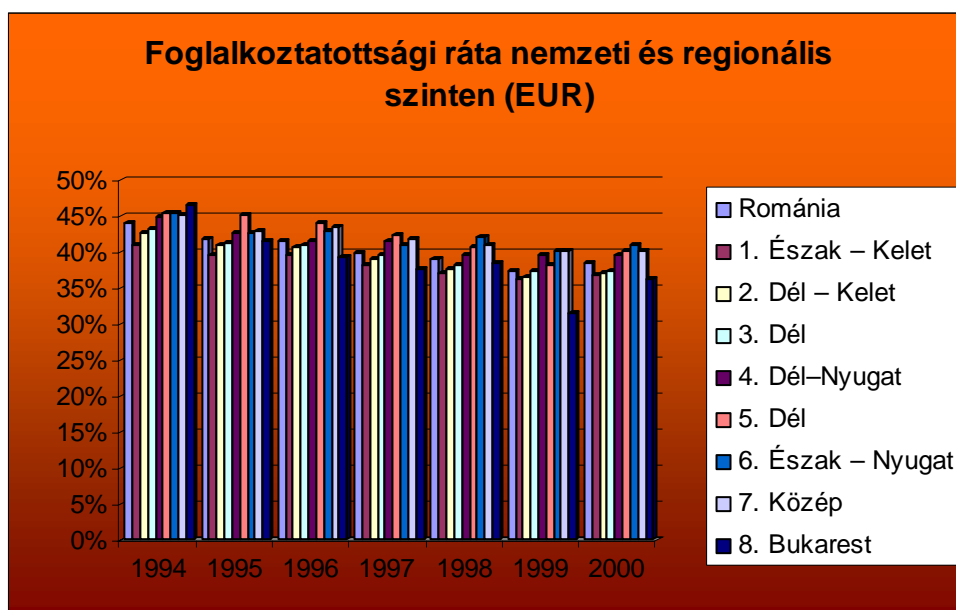


4. Ábra: *A munkatermelékenység alakulása 1994-2000 között nemzeti és regionális szinten*

Forrás: Saját szerkesztés, Vincze Mária (2003): Regional Development Issues in Romania, pag. 7 alapján

A régiók közti különbséget vizsgálva az egy foglalkoztatottra jutó GDP alapján elmondható, hogy a vizsgált értékek közel hasonló képet mutatnak az egy főre eső GDP alakulásához. A munkatermelékenység (GDP/E) nőtt mindegyik régióban. A fejletlenebb régiókban a növekedési ütem kisebb volt, mint a fejlettekben. A három legfejlettebb régióban, Bukaresttel az élen, a munkaerő-termelékenység jóval magasabb, a vizsgált periódus során végig az országos átlag felett van, ami azt jelenti, hogy ezekben a régiókban az aktív munkaerőt jóval hatékonyabban foglalkoztatják, mint a fejletlenekekben. Ennek egyik következménye, hogy a GDP értéke magasabb ezekben a régiókban egyrészt a munkaerő hatékonyságának, másrészt a fejlettebb technológiának köszönhetően. Említésre méltó ugyanakkor az Észak-Nyugat régió felzárkózása.

A harmadik mutató a regionális versenyképesség mérésében a **foglalkoztatottsági ráta (E/P)**, melynek alakulását a következő diagramon figyelhetjük meg:



5. Ábra: *Foglalkoztatottsági ráta alakulása nemzeti és regionális szinten*

Forrás: Saját szerkesztés, Vincze Mária (2003): Regional Development Issues in Romania, pag. 8 alapján

A régiók között jelentős különbségek vannak ezt a mutatót tekintve. Változásában vizsgálva a foglalkoztatottsági rátát, elmondható, hogy csökkent az elemzett periódusban. A legnagyobb mértékben a legmagasabb foglalkoztatottsági rátát jegyző régióban, Dél-Nyugaton történt csökkenés, legkevésbé pedig az egyik legalacsonyabb rátát magáénak tudó régió (Közép régió) foglalkoztatottsági mutatója változott. A munkaképes lakosság az összlakosság kevés hányadát teszi.

2.2. Az Észak-Nyugati régió versenyképességének elemzése 2000-2005 között

A következőkben a versenyképesség 2000-2005 közötti változását vizsgáljuk Románia, az Észak-Nyugati régió, valamint az ehhez tartozó megyék (Szatmár, Máramaros, Szilágy, Beszterce-Naszód, Kolozs, Bihar) szintjén. Az egy főre jutó GDP változását vizsgáljuk a munkatermelékenység, a foglalkoztatási ráta, valamint a munkaképes lakosság arányának függvényében. Az elméleti részben ismertetett képlet (3) gyakorlati alkalmazására kerül sor.

	Szatmár	Máramaros	Szilágy	Beszterce-Naszód	Kolozs	Bihar	É-Ny	Románia
Δy	8103.55	7227.96	7805.22	7966.24	11789.67	10202.08	9289.15	9726.02
$\Delta a * b^0 * c^0$	8301.23	7456.63	8228.86	7498.07	10564.26	10077.26	9073.69	9619.21
$\Delta b * a^1 * c^0$	-1006.28	-919.91	-1310.16	-354.07	78.11	-871.0	-709.44	-887.28
$\Delta c * a^1 * b^1$	808.60	691.24	886.52	822.24	1147.30	995.794	924.90	994.09

1. Táblázat: Az egy főre jutó GDP és összetételének változása Románia, Észak-Nyugat régió és az ehhez tartozó megyék szintjén, 2000-2005 között

Forrás: Saját szerkesztés a Romániai Statisztikai Évkönyv (2008) alapján

A százalékos változás a következőképpen alakult a vizsgált periódusban:

	Szatmár	Máramaros	Szilágy	Beszterce-Naszód	Kolozs	Bihar	É-Ny	Románia
Δy (%)	100	100	100	100	100	100	100	100
$\Delta a * b^0 * c^0$ (%)	102.44	103.17	105.43	94.12	89.61	98.78	99.38	98.90
$\Delta b * a^1 * c^0$ (%)	-12.42	-12.73	-16.79	-4.44	0.66	-8.54	-2.21	-9.12
$\Delta c * a^1 * b^1$ (%)	9.98	9.56	11.36	10.32	9.73	9.76	2.83	10.22

2. Táblázat: Az egy főre jutó GDP és összetételének változása Románia, Észak-Nyugat régió és az ehhez tartozó megyék szintjén, 2000-2005 között (%)

Forrás: Saját szerkesztés a Romániai Statisztikai Évkönyv (2008) alapján

E szerint az egy főre jutó GDP változását tekintjük 100 %-nak és ehhez viszonyítjuk a többi tényező százalékos változását. A táblázatban látható, hogyan befolyásolták a vizsgált megyék az Észak-nyugat régió versenyképességét, másképp szólva, az Észak-nyugat régió megyéi hogyan konvergálnak a regionális átlaghoz. **Szatmár megyében** az egy főre eső GDP-t a munkatermelékenység változása 102.44 százalékkal, a foglalkoztatási ráta -12.42 százalékkal, valamint a munkakorú népesség 9.98 százalékkal befolyásolta a vizsgált periódusban. **Máramaros megyében** a munkatermelékenység változása 103.17 %-al befolyásolta az egy főre eső GDP-t, míg a foglalkoztatási ráta -12.73 %-al, a munkakorú népesség pedig 9.56 %-al. **Kolozs megyében** a munkatermelékenység 89.61 %-al befolyásolta az egy főre jutó GDP-t 2000 és 2005 között, a foglalkoztatási ráta 0.66 %-al, valamint a munkakorú népesség

9.73 %-al. **Beszterce-Naszód megyében** pedig munkatermelékenység 94.12 %-al befolyásolta az egy főre jutó GDP-t 2000 és 2005 között, a foglalkoztatási ráta -4.44 %-al, a munkakorú népesség pedig 10.32 %-al. Továbbá, az **Észak-Nyugati régió** esetén a munkatermelékenység változása 99.38 %-al, a foglalkoztatási ráta -2.21 %-al, valamint a munkakorú népesség 2.83 %-al befolyásolta az egy főre eső GDP-t. **Nemzeti szinten** a munkatermelékenység 98.9 %-al, a foglalkoztatási ráta -9.12 %-al, valamint a munkakorú népesség 10.22 %-al befolyásolja az egy főre jutó GDP-t. .

Megfigyelhetjük azt, hogy a versenyképességre a három tényező közül a munkatermelékenységnek van a legnagyobb hatása, továbbá azt, hogy megyei szinten szinte minden megyében negatív a foglalkoztatottsági ráta értéke, tehát a foglalkoztatottsági ráta csökkent a vizsgált időszak alatt, egyedüli kivétel Kolozs megye, ahol azonban nőtt.

A következő részben a jelzett területeken az **ágazati struktúra** szerint vizsgáljuk a versenyképesség változását. A 8-as számú képletet alkalmazva, a következő eredményeket kapjuk nemzeti, regionális és megyék szintjén:

	Szatmár	Máramaros	Szilágy	Beszterce-Naszód	Kolozs	Bihar	É-Ny	Románia
Δy	8103.56	7227.96	7805.22	7966.24	11789.67	10202.08	9289.15	9726.027
$\Delta a * b^1$	1072.55	687.66	987.89	1007.64	853.69	1012.90	916.79	813.65
$\Delta b * a^0$	-101.88	-103.98	-127.28	-154.17	-85.42	-86.14	-102.96	-88.48
$\Delta c * d^1$	2189.44	1617.86	2126.98	2027.60	2340.80	2400.69	2146.47	2280.66
$\Delta d * c^0$	60.41	113.76	17.10	256.11	131.44	156.60	123.52	20.54
$\Delta e * f^1$	303.18	277.14	220.54	361.14	1087.44	322.30	502.01	615.20
$\Delta f * e^0$	4.02	17.52	15.35	36.12	70.65	38.83	34.84	62.55
$\Delta g * h^1$	3156.79	3542.41	3362.11	3072.94	4452.66	4738.67	4097.76	4444.79
$\Delta h * g^0$	430.24	237.99	230.99	388.68	954.95	358.99	432.45	395.92

3. Táblázat: A versenyképesség ágazatonkénti alakulása Románia, az Észak-Nyugati régió és megyék szintjén

Forrás: Saját szerkesztés a Romániai Statisztikai Évkönyv (2008) alapján

A százalékos változás pedig a következőképpen mutatható ki:

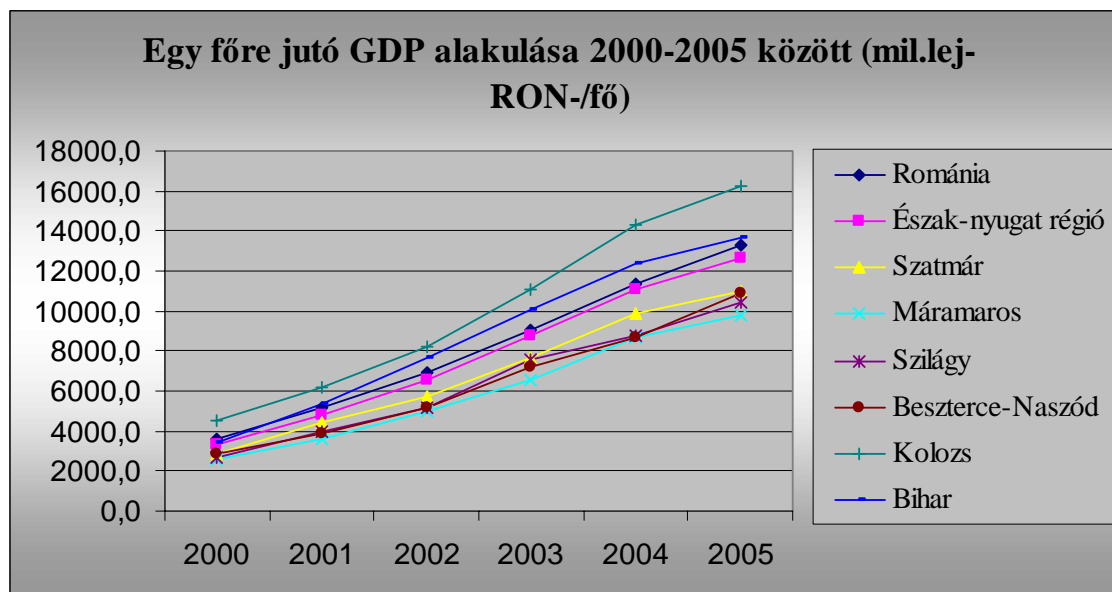
	Szatmár	Máramaros	Szilágy	Beszterce-Naszód	Kolozs	Bihar	É-Ny	Románia
Δy (%)	100	100	100	100	100	100	100	100
$\Delta a * b^1$ (%)	13.24	9.51	12.66	12.65	7.24	9.93	9.87	8.37
$\Delta b * a^0$ (%)	-1.26	-1.44	-1.63	-1.94	-0.72	-0.84	-1.11	-0.91
$\Delta c * d^1$ (%)	27.02	22.38	27.25	25.45	19.85	23.53	23.11	23.45
$\Delta d * c^0$ (%)	0.75	1.57	0.22	3.21	1.11	1.53	1.33	0.21
$\Delta e * f^1$ (%)	3.74	3.83	2.83	4.53	9.22	3.16	5.40	6.33
$\Delta f * e^0$ (%)	0.05	0.24	0.20	0.45	0.60	0.38	0.38	0.64
$\Delta g * h^1$ (%)	38.96	49.01	43.08	38.57	37.77	46.45	44.11	45.70
$\Delta h * g^0$ (%)	5.31	3.29	2.96	4.88	8.10	3.52	4.66	4.07

4. Táblázat: A versenyképesség ágazatonkénti alakulása Románia, az Észak-Nyugat régió és megyék szintjén (%)

Forrás: Saját szerkesztés a Romániai Statisztikai Évkönyv (2008) alapján

Arra a következtetésre jutottunk, hogy a legnagyobb befolyása a versenyképességre a szolgáltatási szektor változának van, a legkisebb pedig az iparnak.

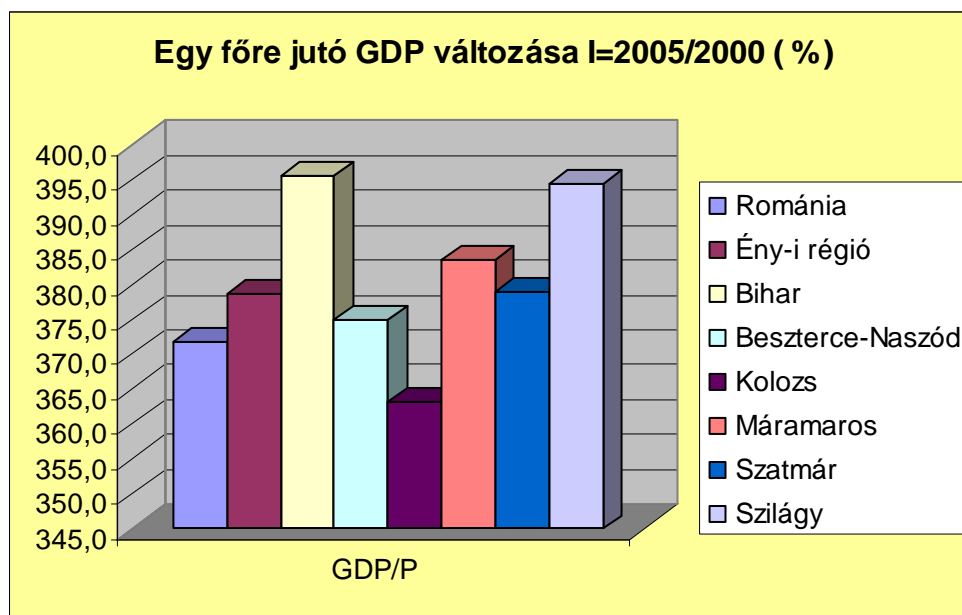
A következőkben a versenyképességi mutató alakulását ábrázoljuk a munkatermelékenység, a foglalkoztatási ráta, valamint a munkaképes lakosság függvényében.



6. Ábra: Egy főre jutó GDP alakulása 2000-2005 között (mil.lej/fő)

Forrás: Saját szerkesztés, 2008-as Statisztikai Évkönyv alapján

A fenti diagramon látható, hogy az **egy főre eső GDP** abszolút értékben nagy mértékű növekedést mutat a vizsgált térségekben. A növekedés mértéke azonban különböző.

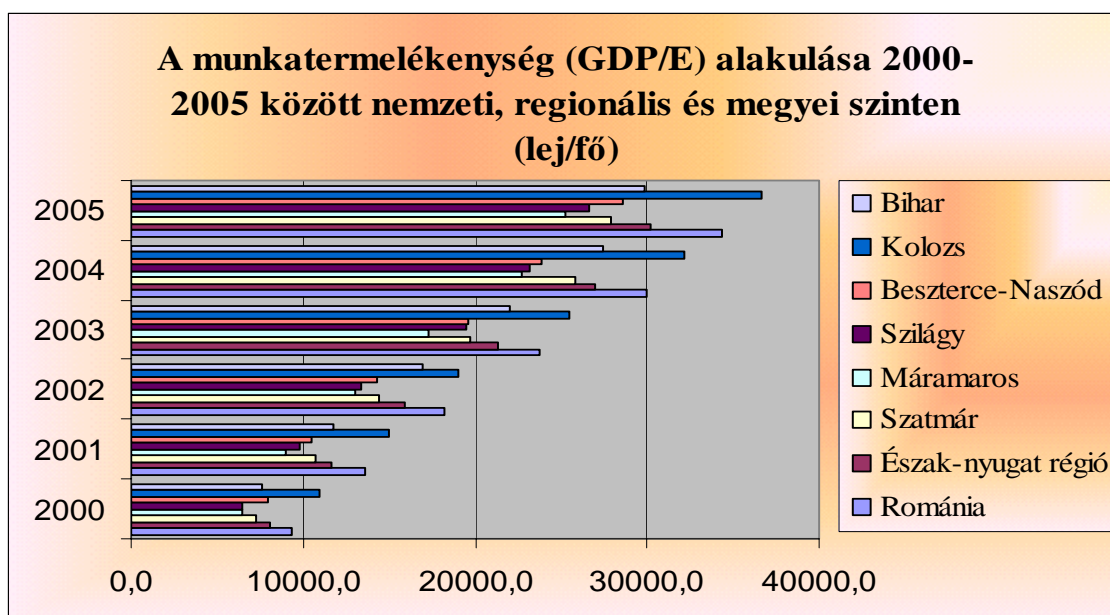


7. Ábra: *Egy főre jutó GDP alakulása 2000-2005 között országos, Észak-nyugati régió és megyék szintjén (%)*

Forrás: Saját szerkesztés, 2008-as Statisztikai Évkönyv alapján

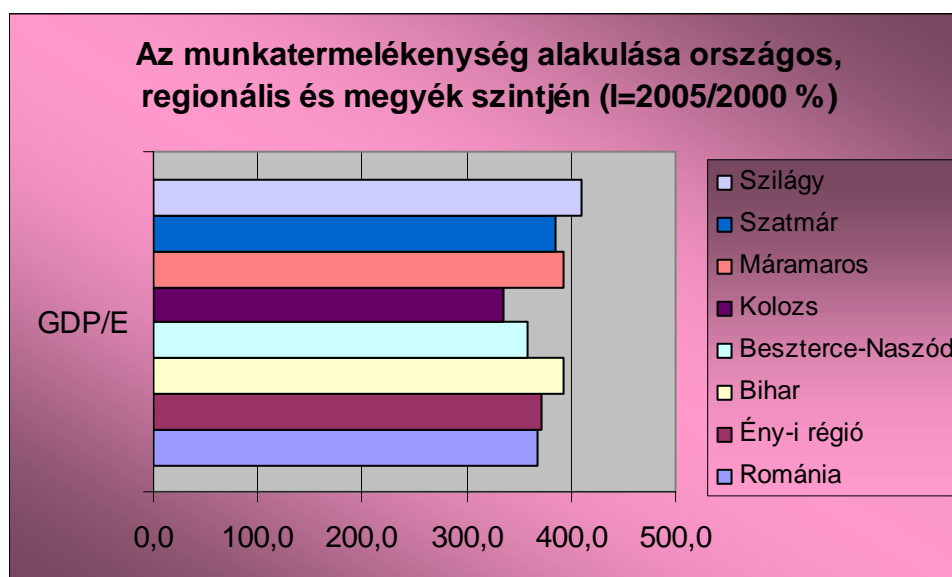
Relatív értékben, a 2000-es évhez viszonyítva, Románia egy főre jutó GDP-je 371,7%-os növekedést mutatott, az Észak-Nyugati régió esetében 378,6 százalékkal nőtt, ezen belül pedig Bihar megye 395,5%-al, Beszterce-Naszód megye 375,1%-al, Kolozs megye 363,3%-al, Máramaros megye 383,5%-al, Szatmár megye esetén 379%-al, végül pedig Szilág megye esetében 394,5%-al nőtt, amint az a fenti ábrán látható.

A regionális versenyképesség másik tényezője a munkatermelékenység, ami a következőképpen alakult a vizsgált periódusban:



8. Ábra: A munkatermelékenység alakulása nemzeti, regionális és megyei szinten (lej/fő)

Forrás: Saját szerkesztés, saját számítások alapján, 2008-as Statisztikai Évkönyv

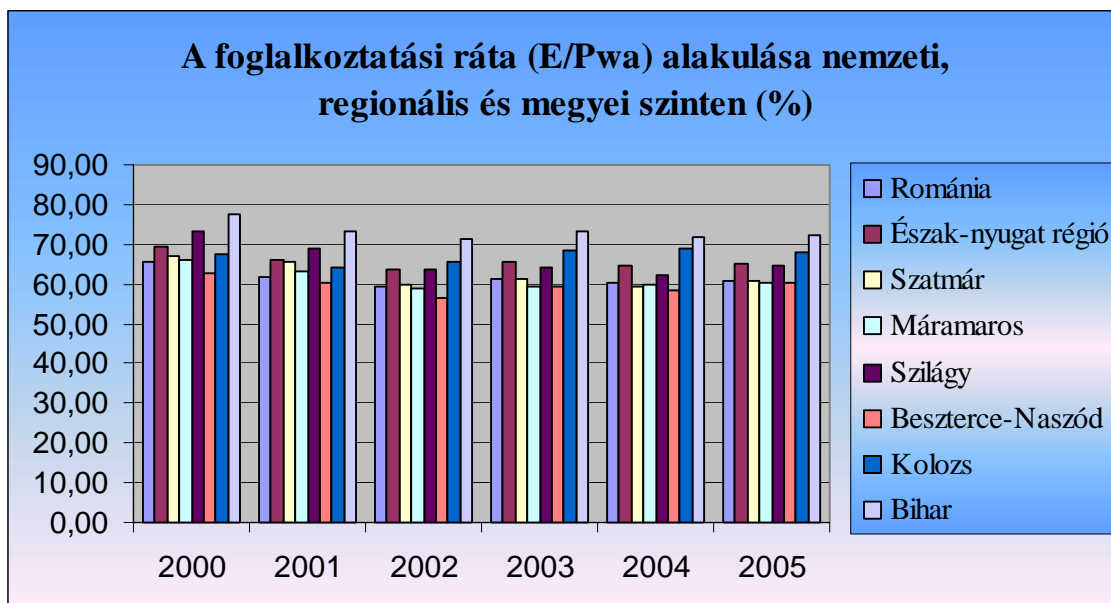


9. Ábra: A munkatermelékenység alakulása nemzeti, regionális és megyei szinten (%)

Forrás: Saját szerkesztés, saját számítás, 2008-as Statisztikai Évkönyv alapján

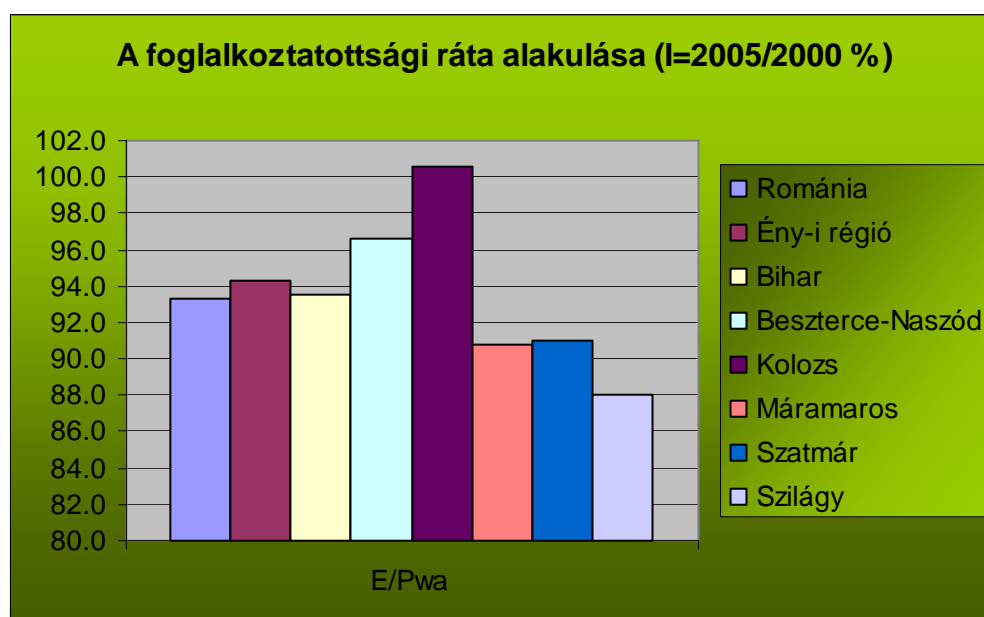
A munkatermelékenység Romániában 368,7%-al nőtt a vizsgált periódusban, ezt meghaladva, az Észak-Nyugati régió 372,2%-os növekedést mutatott, Bihar megye 391,9%-os növekedést, Beszterce-Naszód 358,9%-os, Kolozs megye 335,9%-os, Máramaros 392,4%-os, Szatmár megye 385,8%-os és Szilágy megye 410,5%-os növekedést írt le.

A regionális versenyképesség következő tényezője a foglalkoztatottsági ráta:



10. Ábra: A foglalkoztatottsági ráta alakulása nemzeti, regionális és megyei szinten, folyamatos alakulás 2000-2005 között (%)

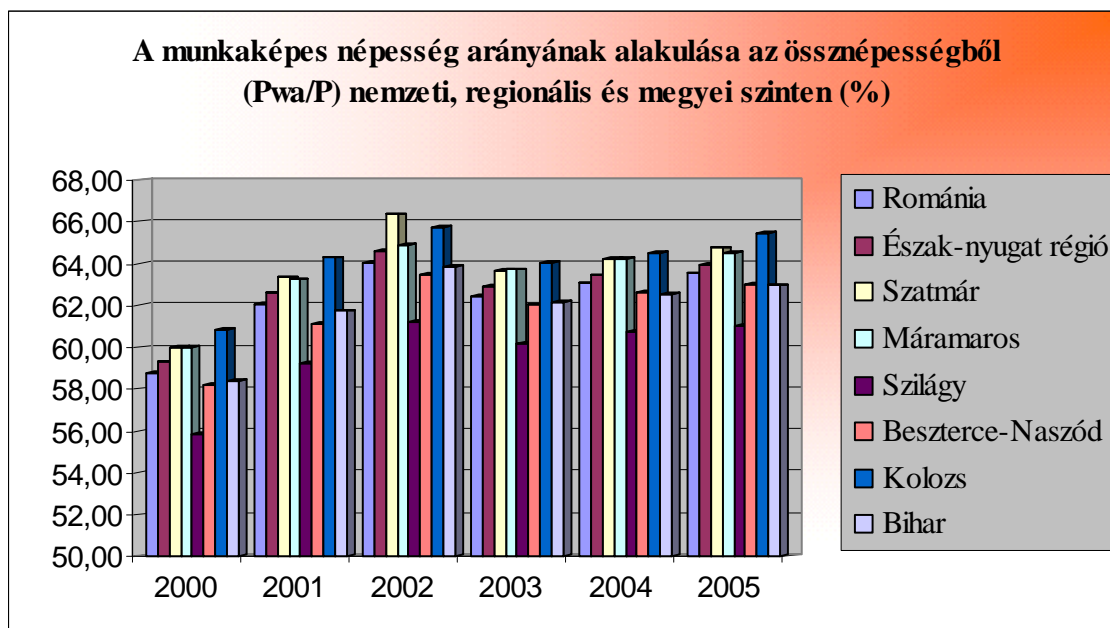
Forrás: Saját szerkesztés, 2008-as Statisztikai Évkönyv alapján



11. Ábra: A foglalkoztatottsági ráta alakulása nemzeti, regionális és megyei szinten, százalékos növekedés (%)

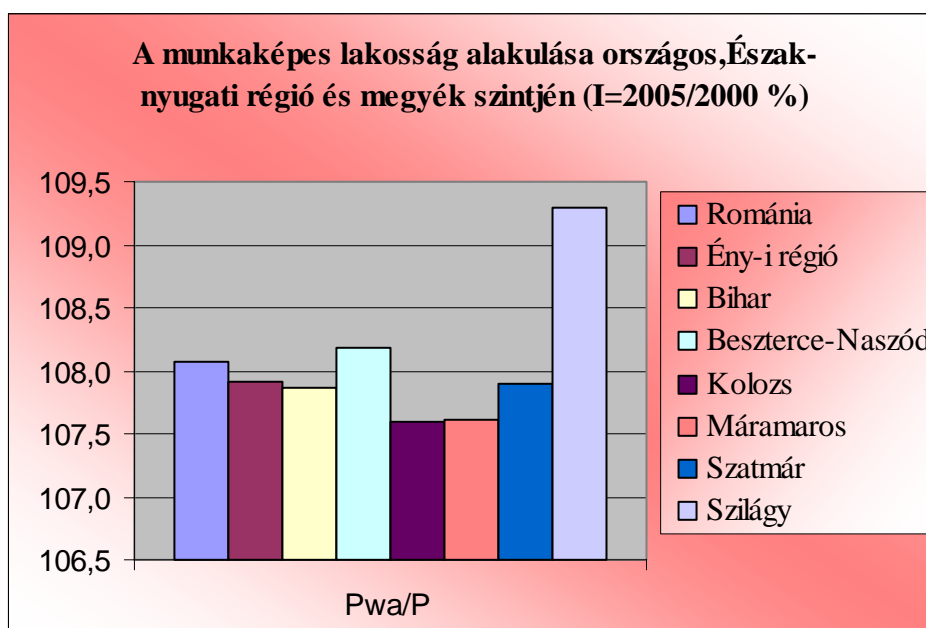
Forrás: Saját szerkesztés, 2008-as Statisztikai Évkönyv alapján

Korábbi számítási eredményeink azt igazolták, hogy a foglalkoztatási ráta csökkent úgy országos szinten, mint az Észak-Nyugati régió, illetve az ehhez tartozó megyék szintjén, kivéve Kolozs megyét, ahol növekedést mutatott. Ezt támasztja alá a fenti diagram is.



12. Ábra: A munkaképes népesség arányának alakulása az össznépességből (%)

Forrás: Saját szerkesztés, 2008-as Statisztikai Évkönyv alapján



13. Ábra: A munkaképes népesség arányának alakulása, százalékos növekedés (%)

Forrás: Saját szerkesztés, 2008-as Statisztikai Évkönyv alapján

A munkaképes lakosság változását vizsgálva megállapíthatjuk, hogy növekedést mutatott 2000-es évhez képest. A legnagyobb növekedést Szilágy megye írta le.

2.3. Következtetések, javaslatok

A regionális versenyképesség nem más, mint a régióban megtermelt egy lakosra jutó jövedelem nagysága. Tehát versenyképesség alatt olyan fenntartható gazdasági növekedést értünk, amely a magas foglalkoztatottsági ráta melletti magas munkatermelékenységéből (mekkora GDP előállítására képes egy foglalkoztatott) származik.

Románia valamint a román régiók versenyképességének növelése érdekében javasolt trend a mezőgazdaságban foglalkoztatottak számának csökkentése. Azaz hiába nagy a foglalkoztatottság, ha ez főleg a mezőgazdaságra érvényes. A foglalkoztatottság szerkezetének átalakítására, vagyis a gazdasági szektor átalakítására van szükség, hogy ezáltal a mezőgazdasági szektor túlsúlya is csökkenjen a gazdasági szerkezetben. Ebben nagy szerepet játszik a *közvetlen külföldi befektetés* (FDI – foreign direct investment), mert hozzájárul a régió szerkezetváltásához. Elősegíti a gazdasági növekedést az eszközállomány és a termelési kapacitás növelésével, munkahelyeket teremt, erősíti a piaci versenyt. Ezáltal segíti a régiók piacainak integrálását. Ugyanakkor a *közlekedési infrastruktúra* megfelelő kialakítása is meghatározó. Mind a külföldi, mind a belföldi befektetők számára egyaránt fontos a területi megközelíthetőség. Az utazási igény, a piac mérete ugyanis befolyásolja a vállalkozások döntéseit a telephely megválasztásában. *A regionális elérhetőség a versenyképességnél tehát alapvető fontosságú.* Vagyis a régiók sikerességének növeléséhez elengedhetetlen a **régiók megközelíthetőségi lehetőségeinek a megteremtése, a megfelelő közlekedési rendszereknek a kiépítése.** Továbbá kiemeljük a **humán tőke fontosságát a régiók sikerességében,** versenyképességének javításában.

A *kutatási és fejlesztési tevékenységeknek* is meghatározó fontosságuk van, hiszen ez nagymértékben kihat a vállalatok versenyképességére. Az innovációk, az új technikák, technológiák új és versenyképesebb termékeket hoznak létre, ami segíti a versenyképesség növelését. Tehát a fejlett innovációs kultúra kialakítása az egyik legfontosabb célkitűzés kell legyen az ország és régióinak sikerességének és versenyképességének növelésekor.

Figyelembe véve a román régiók közötti alacsony regionális különbségeket az Európai Unió régióinak viszonylatában, nem annyira a régiók közötti különbségek csökkentése, hanem inkább versenyképességük, azaz a nemzeti versenyképesség javítása a javasolt út.

BIBLIOGRÁFIA

1. Brooksbank, D.J. – Pickernel, D.G. (1999): *Regional Competitiveness Indicators, A reassessment method, Local Economy*, 2. pp. 310-326;
2. *Conturi Naționale Regionale 1998-2002*, Institutul Național de Statistică, București;
3. *Conturi Naționale Regionale 2002-2005*, Institutul Național de Statistică, București;
4. Dunford, M. – Louri, H. – Rosenstock, M (2001): *Competition, Competitiveness, and Enterprises Policies in: Hall, R. – Smith, A. – Tsoukalis, L. (eds): Competitiveness reassessment method, Local Economy*, 2. p. 310-326;
5. European Commission (1999b): *Sixth Periodic Report on the Social and Economic Situation and Development of Regions in the European Union*, Luxembourg, online: http://ec.europa.eu/regional_policy/document/pdf/document/radi/en/1_title_en.pdf;
6. Kocziszky György (2000): *Regionális integrációk gazdaságtana*, Bíbor Kiadó, Miskolc;
7. Lengyel Imre (2000): *A regionális versenyképesség tényezői, különös tekintettel a Dél-Alföldre*; in: Farkas B. – Lengyel I. (szerk.): *Versenyképesség – regionális versenyképesség*, SZTE Gazdaságtudományi Kar Közleményei, JATEPress, Szeged, letölthető: www.eco.u-szeged.hu/tudkozlemeny/pdf/2000/Lengyel.pdf;
8. Lengyel Imre (2003): *Verseny és területi fejlődés*, JATEPress, Szeged, online: www.eco.u-szeged.hu/region_gazdfejl_szcs/pdf/konyv6;
9. *Statistică teritorială 2008*, Institutul Național de Statistică, București;
10. Vincze Mária (2003): *Regional Development Issues in Romania*, pag.207-221; in: Babeș-Bolyai University, Faculty of European Studies, Editors: Maria Bîrsan and Tiu Paas: *Competitiveness of national economies and the efficient integration into the European Union*, International conference, Cluj-Napoca, September 19-21, 2003, Editura Fundației pentru Studii Europene.