

XX. reál- és humántudományi Erdélyi Tudományos Diákköri Konferencia (ETDK)

Kolozsvár, 2017. május 18–21.

Kolozsvári szociális munka képzés

Szerző:

Réti Ingrid-Beáta

Babeş–Bolyai Tudományegyetem, Kolozsvár, Szociológia és Szociális Munka Kar, Szociális munka szak, alapképzés, I. év

Témavezető:

dr. Dániel Botond társult oktató,

Babeş-Bolyai Tudományegyetem, Szociológia és Szociális Munka Kar – Kolozsvár

Tartalomjegyzék

1. Bevezető	3
2. A szociális munkás képzés rövid története.....	3
3. A kutatás módszertana.....	5
4. A kutatás eredményei	6
4.1. A hallgatói létszám alakulása	6
4.2. A szakválasztás vizsgálata felvételikor	8
4.3. A végzősök létszámának alakulása	8
4.4. A BBTE szociális munka szakjainak vonzáskörzete (a végzetek születési helye alapján)	9
4.5. A BBTE vonzáskörzetének összehasonlítása a Partiumi Keresztény Egyetem vonzáskörzetével	12
4.6. Lemorzsolódási arány és a lemorzsolódás okai.....	12
4.6.1. Nemi különbségek	14
4.6.2. Bejutási átlag szerint.....	15
4.6.3. Finanszírozási forma	15
5. Következtetések.....	16
Bibliográfia:.....	17
Mellékletek	18

1. Bevezető

Dolgozatom témája a kolozsvári szociális munkás képzés. A kar vezetése, tanárai és hallgatói, leendő szociális munkások egyaránt kíváncsiak vagyunk arra, hogy milyen a szociális munka képzés, hányan jönnek felvételizni, honnan jönnek, hogyan tudnak elhelyezkedni, illetve milyen szakmai pályát futnak be a tanulmányok befejezése után.

Az első ilyen kutatás 2013-ban volt. A kar vezetősége idén szeretné megismételni, összeállítani a végzősök adatbázisát és egy rövid online kérdőíveket kitöltetni velük. Én ebbe a munkába kapcsolódtam be önkéntesként és az adatbázis összeállítása volt a feladatom a magyar szakokon. Jelen dolgozatban a szociális munka szakosok adataiból dolgozok fel. Beiratkozási számokat, végzési számokat, lemorzsolódást és az egyetem vonzáskörzetét vizsgálom. A kutatás során a BBTE Szociológia és Szociális munka kar felvételi listáit és záróvizsga összesítőit használtam fel, így egy 909 személyből álló adatbázissal dolgoztam.

A dolgozatomat 3 részre osztottam fel. Az első az elméleti rész, ahol a szociális munka képzés megalakulásának és fejlődésének történetét mutatom be. A második részben a kutatásomban használt módszereket mutatom be. Az utolsó részben pedig beszámolok arról, hogy milyen következtetésekre jutottam.

2. A szociális munkás képzés rövid története

A kolozsvári Babeş-Bolyai Tudományegyetemen az első kar ahol Szociális Munka képzés folyt a Történelem-Filozófia kar volt, rögtön a rendszerváltás után, románul indították el. A kommunizmus alatt beszüntetett tanszékeket, pszichológia, szociológia és pedagógia rendszerváltás után újraindították és más új tanszékekkel egészítették ki: szociális munka, politikatudomány, újságírás és művészettörténettel. Az új szociális munka szakon már a kezdetektől lehetett magyarul tanulni, 1992-től meg volt a kellő diáklétszám és létrejött az első magyar szemináriumi csoport, így a diákok az órák nagy részét magyarul tarthatták. Mivel a kar az egyetem egyik legnagyobb kara volt, a karon belül pedig számos szakon volt már magyar nyelvű képzés, így a szociális munka szakos magyar hallgatók más magyar nyelvű szakok diákjaival közösen járhattak előadásokra, saját szemináriumi csoportjuk volt, és magyar nyelven államvizsgázhattak. Ez azt jelentette, hogy a román diákokkal együtt kellett felvételizzenek, de később a tantárgyak nagyobb részét önállóan hallgathatták. (Dániel 2013:111)

Önálló magyar nyelvű szociális munka képzés először a Református Tanárképző karon indult valláspedagógia – szociális munka duplaszakon 1993-ban majd 1995-ben a Történelem- Filozófia karon, majd 2003-ban a Katolikus Teológia Karon is. A Református Tanárképző kar 1993-ban jött lére, a hitoktatói képzést magára nem lehetett indítani így valláspedagógia-magyar, német, angol, illetve francia nyelv és irodalom párosítások, valamint valláspedagógia-szociális munka kettős szakon lehetett felvételizni, tehát magyar nyelven itt lehetett Romániában leghamarabb magyar Szociális Munka képzésben részesülni. 1999-től akkreditálták és megmaradt a valláspedagógia és a zenepedagógia szakok mellett a kettős szakok közül a valláspedagógia-szociális munka szak. A Történelem – Filozófia Karon az első önálló magyar nyelvű csoport 1995-ben indult. A Katolikus Tanárképző kar 1996-ban indult. 2002/2003-as tanévben itt, is mint a Református Tanárképző karon dupla szakként, valláspedagógia – szociális munka elnevezéssel. (Dániel 2013:112-113)

Idővel, a diáklétszám folyamatos emelkedése mellett, a karok kezdtek önállósulni, a politikatudományi és újságírás tanszékek 1995-ben önállósodtak, amikor létrejött a Politika-, Közigazgatás- és Kommunikációtudomány Kar. A pszichológia és pedagógia tanszékek pedig 1997-ben, a Pszichológia és Neveléstudományok Kar megalakulásával. (Dániel 2013:111). Magyarai Nándor László és Péter László kutatásának eredményei alapján ebben az időszakban (1993-1997-ben felvételizettek) körülbelül 2700 magyar diák tanult a BBTE-n, kétharmaduk magyarul, egyharmaduk román nyelven. A 2700 hallgató 97,1 százaléka volt első-negyedéves, 2,5 százaléka ötödéves a kérdés pillanatában. A magyar diákok közel negyede tanult a történelem-filozófia karon (24,4 százalék), ahol a szociális munka szak is indult, valamivel több mint ötöde a matematika-informatika karon (22,3 százalék). A további legnagyobb karok a filológia (14,5 százalék), közgazdaságtan (9,5 százalék), földrajz (7 százalék) voltak. A református teológia kar, ahol a teológia-szociális munka hallgatók is tanultak a 7. volt a rangsorban, a magyar hallgatók 4,5 százaléka tanult itt. (Magyarai – Péter 1997). Ezekben az években a romániai felsőoktatás bővülésének, a hallgatói létszámok folyamatos emelkedésének lehettünk tanúi (Csata és mtsai. 2009), ennek megfelelően a Babeş-Bolyai Tudományegyetemen is folyamatosan növekedett a helyek száma, az 1992-es szinthez képest, nyolc év alatt megduplázódott úgy a román, mint a magyar diákok körében (Pásztor – Péter 2003).

A leglátványosabb változást a 2001-es év hozta. Ekkor Romániában országos szinten is megnégyszereződött a helyek száma (Székely-Benczédi 2003), így lett ez a BBTE-n általában és a szociális munkás képzésben is. Mindehhez hozzájárult az, hogy a Szociológia és Szociális Munka kar ebben az évben önállósodott, és magyar nyelvű távoktatásos csoportot is indíthatott. A szétválás azzal indokolható, hogy a két karnak változatos képzés programja

több diákot vonzott és megnövekedett a diákok létszáma. A magyar szociológia tanszékkel közösen alkotják a Magyar Szociológia és Szociális munka tanszékét. (Dániel 111-113)

A valláspedagógia – szociális munka szakok az elmúlt években megszűntek, jelenleg a Szociológia és Szociális munka Karon lehet csak szociális munkát tanulni. Itt viszont a képzés teljes körű: alapképzés, mesterképzés és doktori képzés. Az alapképzés a bolognai rendszer követelményeinek megfelelően, három év. A mesterképzésen két szak közül lehet választani: tanácsadás a szociális szolgáltatások területén és mentálhigiéné a szociális munkában. A doktori tanulmányok időtartama 3 év.

A kar honlapja szerint a Babeş-Bolyai Tudományegyetem 2011-ben az egyetemek osztályozásában a második helyet foglalja el, míg a kolozsvári szociális munkás képzés országos első lett a szociális munka szakok között, a Tanügy minisztérium Felsőoktatási Bizottsága által végzett felmérés, értékelés eredménye szerint.

3. A kutatás módszertana

A Babeş-Bolyai tudományegyetem Szociális Munka szakos diákjairól, végzetteiről már készült kutatás 2013-ban. Célom az volt, hogy ezt a kutatást aktualizáljam az azóta ide felvételizett és végzett diákok névsorával. Kutatásomban arra keresem a választ, hogy milyen a szociális munka képzés Kolozsváron, hányan jönnek, honnan jönnek, hányan morzsolódnak le a tanulmányi évek során, hogyan tudnak elhelyezkedni.

Dolgozatom leíró és magyarázó részeket tartalmaz.

Különböző módszereket használtam az adatok feldolgozásakor. Első lépésem az volt, hogy titkársági adatokat kértem a karról, azaz a felvételi- és a licensz-listákat kértem el a titkárnőtől. Minden adatom innen származik. Ezeket az adatokat egy SPSS-adatbázisba vezettem be. Pontosabban különböző változókat hoztam létre: képzési forma, felvételi évfolyam, képzés időtartalma, államvizsgázott-e?, a diák neve, édesapa neve, születési hely, születési megye, születési dátum (ezek az adatok csak azokban az esetekben vannak meg ahol államvizsgázott a diák, mert ezek az adatok a felvételi listán nincsenek meg). Továbbá érettségi, bejutási átlag, középiskolai átlag.¹ Az is megtalálható az adatbázisomban, hogy mikor felvételizett, felvételi éve és időpontja, illetve, hogy milyen finanszírozási formához jutott be felvételikor, karunkon külön helyek vannak fenntartva a speciális helyzetű felvételizőknek. Végezetül azt is bevezettem, hogy a diák milyen évfolyammal végzett, a

¹ Itt is több esetet különítettünk el, az évek során változott a felvételi lista szerkezete így nem minden diákról tudjuk, pontosan ezeket az adatokat.

képzés időtartalmát, az államvizsga évét, hónapját, az írásbeli jegyét, a szakdolgozat jegyét, az államvizsga átlagát és a tanulmányi évek átlagát. Egy utolsó változót pedig a megjegyzéseknek hoztam létre ahova olyan eseteket jegyeztem be, mint például olyan diákokat, akik többször felvételiztek ahhoz, hogy államilag támogatott helyben részesüljenek. Mindezeket az adatokat feldolgoztam: gyakoriságokat, keresztátlákat készítettem, átlagértékeket hasonlítottam össze.

4. A kutatás eredményei

4.1. A hallgatói létszám alakulása

Alapképzésre 1993 és 2016 között 913 személy iratkozott be (ebből 12 csupán becsült szám)². Voltak olyanok, akik több alkalommal is beiratkoztak, így amikor felvételi helyekről beszélünk, akkor körülbelül 913 helyet határozhatunk meg, amelyet körülbelül 909 személy foglalt el. Amikor a beiskolázási számokat elemezzük, akkor az elfoglalt helyek számát vesszük alapul, amikor a diákokról írunk, akkor a személyek számát.

1. sz. tábla: A felvételizett hallgatók száma és aránya a képzési formák szerint

SZAK	Képzési forma	Személy	Arány
Szociális munka	Nappali	624	68,6
Szociális munka	Távoktatás	285	31,4
ÖSSZESEN		909	100

Dániel adatai szerint az 1993-2009-es időszakban római katolikus teológia – szociális munka szakra további 105 személy, református teológia – szociális munka szakra pedig további 279 személy felvételizett (Dániel, 2013). A képzés finanszírozási formája szempontjából elmondhatjuk, hogy 714 hallgatóról van adatunk, 195 személy esetén hiányoztak a felvételi adatok, ezért róluk nem tudjuk, hogy ingyenes vagy fizetési képzésben vettek-e részt. Az adathiány az 1995-2001-es szociális munka szakosokat érinti.

Az ingyenes képzésben részt vevő hallgatók aránya ezek szerint 48 százalék volt. A távoktatásos képzésen értelemszerűen 100% a költségtérítési helyen lévők aránya. A nappali képzésben részt vevőket vizsgálva pedig azt találjuk, hogy közel 78,2 százalékuk államilag támogatott helyre jutott be, fennmaradó körülbelül 21,8 százalékuk pedig fizetésesre.

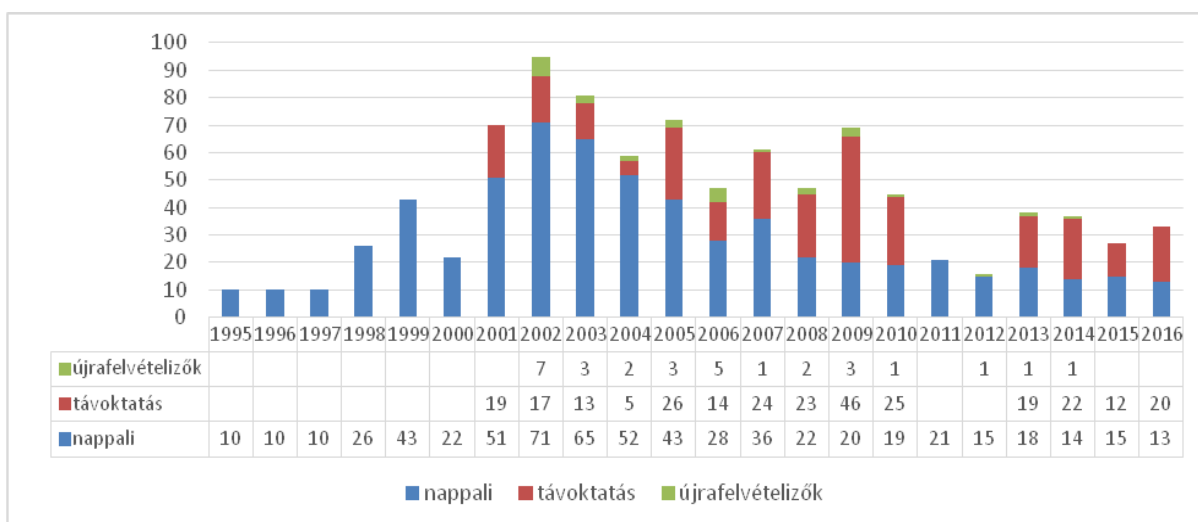
² 2001 előtt a szak a Történelem-Filozófia karhoz tartozott, ennek következtében a titkárságon is csak 2001 utáni adatok érhetőek el. Dániel kutatása során derült ki, hogy a 2001 előtti időszakból néhány évfolyam felvételi listája hiányzik. Dániel becslése szerint 12 hallgatóról lehet szó, akiknek az adatai hiányoznak (Dániel, 2013:89-91)

2. sz. tábla: Finanszírozási forma bejutáskor

Finanszírozási forma	Személy	Arány
ingyenes	343	48,0
fizetési	371	52,0
ÖSSZESEN	714	100

A következő grafikon a hallgatói létszám időbeli alakulását mutatja 1995-től egészen a 2016-ban felvételizett évfolyamokig. Az ábrán érdemes figyeljünk a romániai felsőoktatás változásainak különböző szakaszaira (Csata és mtsai. 2009). Csata (2009) szerint a felsőoktatási rendszert több részre fel lehet osztani: 1990-1994 között, amikor nagyon nehéz volt felvételizni. 1995-2000 között, amikor elkezdődött az állami felsőoktatás bővülése. 2001-2005 egy újabb szakasz indult azáltal, hogy 2001-ben törölték a felvételit az egyetemen így oktatási expanzió a 2001/2002-es tanévben érte el a csúcst, amikor országos szinten megnégyszereződött az egyetemi helyek száma. 2005-től pedig bevezették a Bolognai rendszert, amely még ma is tart. Jelenleg beiskolázási számokról beszélünk, nem a személyek számát, hanem a helyek számának alakulását figyeljük meg, és feltüntetjük az újra felvételizők számát is az egyes években, így összesen nem 909, hanem 939 helyről fogunk beszélni.

1. sz. ábra: A hallgatói létszám időbeli alakulása



Romániában az első Magyar szociális munka képzés még akkor indult, amikor viszonylag alacsony volt a helyek száma. A képzés a Református Tanárképző Karon indult, mivel a tanügyi törvény csak úgy engedélyezte a hittanári képzést, ha társul valamilyen már szakkal. Így indult el az első dupla szak, viszonylag kevés felvételizővel. A helyek száma

akkor növekedett, meg amikor elindult az első önálló Magyar nyelvű szociális munka szak. 1995-ben közel 20-an kezdték a tanulmányaikat szociális munka szakon.

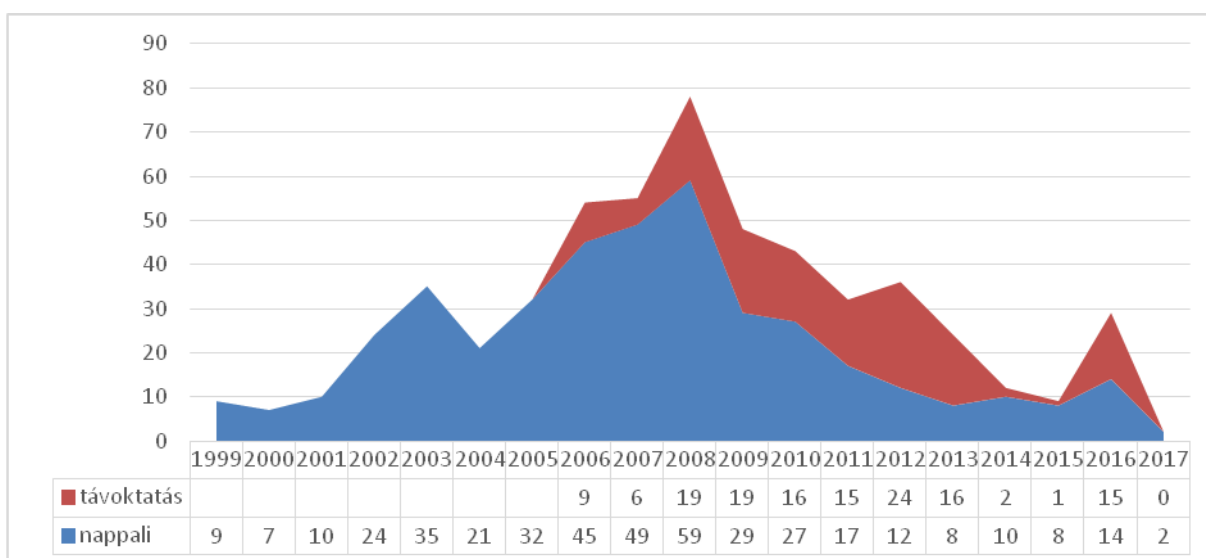
4.2. A szakválasztás vizsgálata felvételikor

Dániel (2013) kutatása során, az adatfeldolgozás után kérdőívvel megkereste a végzetteket, és megkérdezte tőlük, hogy más szakra felvételiztek-e? Tehát ezeket a válaszok nem a titkársági adatokból tudjuk, ezért van az, hogy most nincs erről adatunk. Az akkori eredmények szerint több tendencia volt, amely befolyásolta a szakválasztást. Ezek a hullámok mindig valamilyen felsőoktatási változást követően mentek végbe. Az első ilyen a 2001-2003-as időszak volt, amikor eltörölték a felvételi vizsgát és megemelték az egyetemi helyek számát. A második ilyen hullám a 2005-2007-es időszak, amikor bevezették a Bologna rendszert. Ebben az időszakban a szociális munka karra felvételizők 40-60, illetve 50-70 százaléka több szakra is beadta a jelentkezését. A kérdőíves kutatásból kiderült, hogy a végzettek 35 féle különböző szakot és említettek, ezek közül a legnépszerűbb a pszichológia, gyógypedagógia, újságírás és kommunikáció, szociológia és földrajz voltak. (Dániel 2013:118-121)

4.3. A végzősök létszámának alakulása

Ha időrendben nézzük a végzősök létszámának alakulását, hasonló arányokat látunk, mint a felvételizők számának esetén. A táblázatban az egyes éveknél együtt számoljuk a februári, illetve júniusi vizsgaidőpontokat. Tehát a 2008-as évben végzettek között egyaránt szerepelnek azok, akik 2008. februárban licenseztek (bármilyen előző évfolyamról) és akik 2008. júniusban (szintén bármilyen évfolyamról).

2 sz. ábra: A hallgatói létszám időbeli alakulása a képzési formák szerint

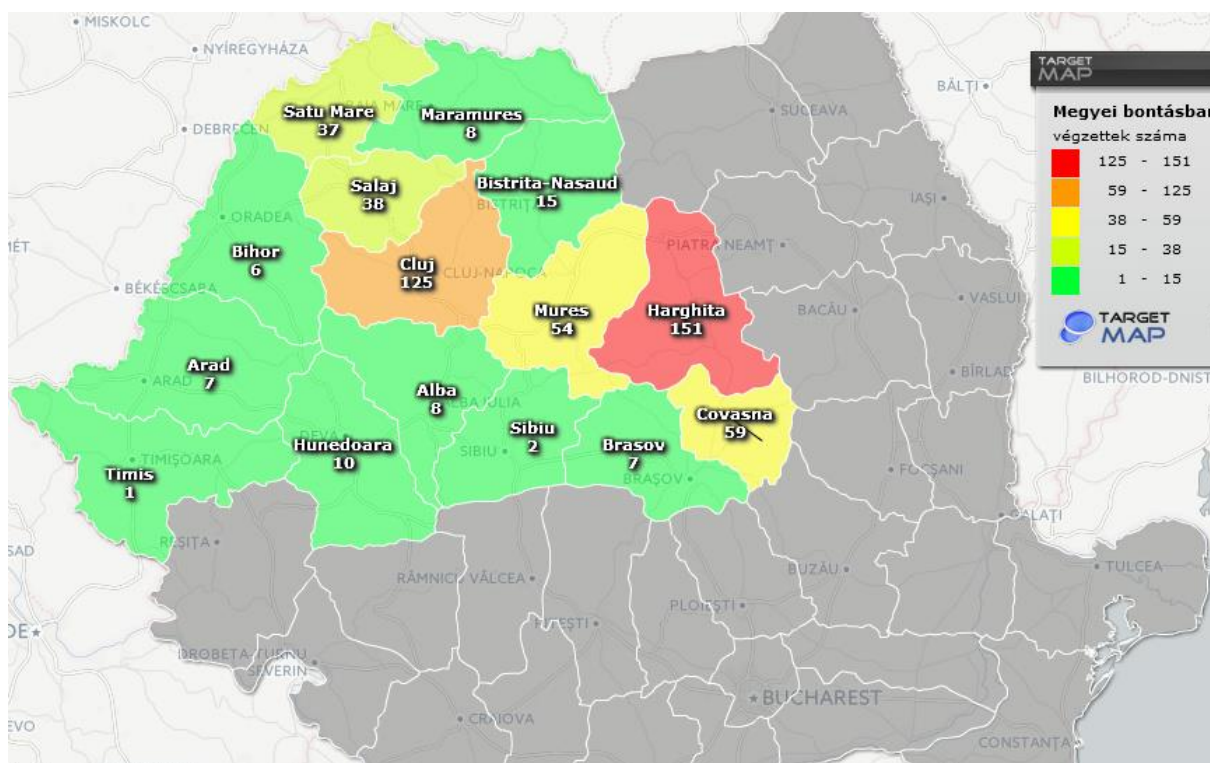


A 2. sz. ábrán látszik az évek során végbement növekedés, csökkenés, akár kicsúcsosodás. Ezekre a folyamatokra a legnagyobb hatással a bolognai rendszer bevezetése volt. A helyek megnövelése nem befolyásolta a végzősök létszámát, mert, ahogy megnövekedett a helyek száma úgy a lemorzsolódási arány is megnövekedett. 1999-től 2003-ig, illetve 2004-2008-ig emelkedés tapasztalható. A bolognai rendszer bevezetése során 2008-ban két évfolyam végzett, a 2004-ben felvételizettek 4 év alapképzés és a 2005-ben felvételizettek 3 év alapképzés után végeztek. Így 2008-ban két évfolyam végzett, több mint 120 diákkal. Elképzelhető, hogy ez a nagy létszámú csoportnak terhet jelenthetett a munkaerőpiacon az elhelyezkedés.

4.4. A BBTE szociális munka szakjainak vonzáskörzete (a végzettek születési helye alapján)

A településekről szóló információkat a licensz összesítő listákon szerepelnek. Romániában azt a települést regisztrálják születési helyként ahol a kórház van, így csak nagy településeket illetve városokat találunk a listán és a megyék nevét. A 913 szociális munkára felvételizők közül 560 államvizsgázott, viszont adatom csak 543 államvizsgázóról van. A térkép a végzettek születési helyét ábrázolja.

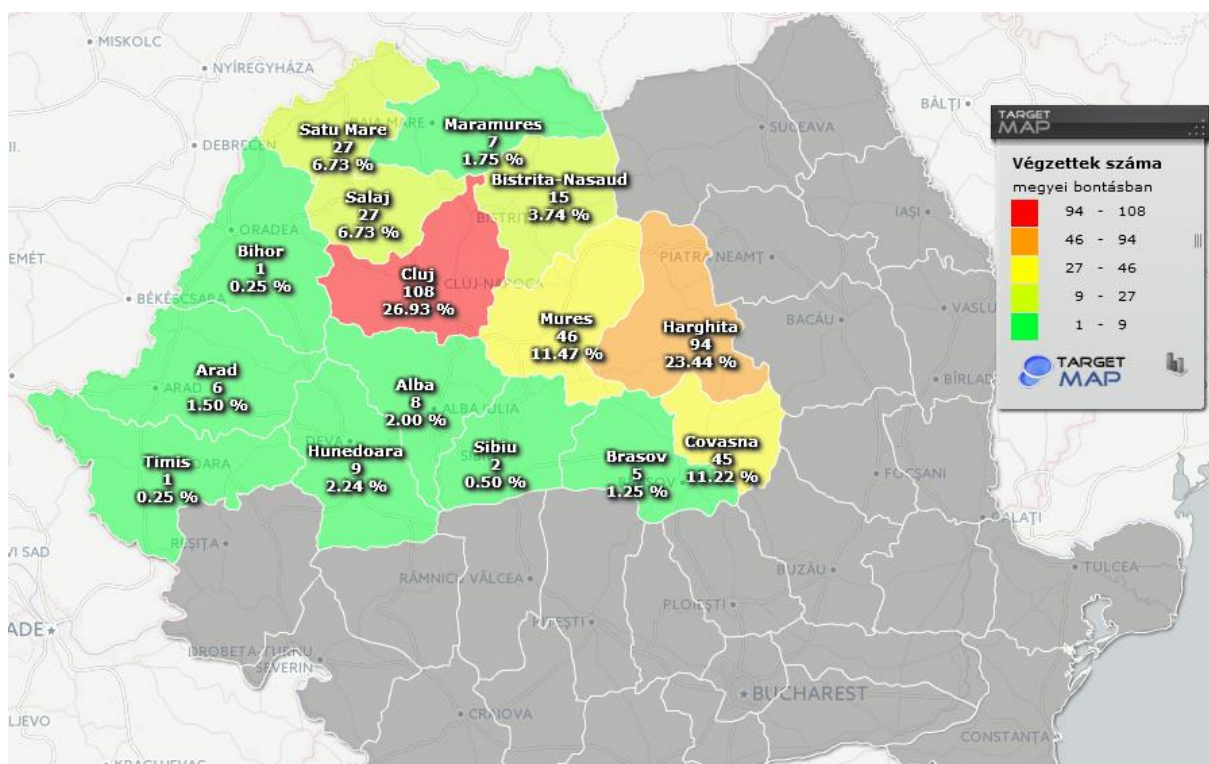
3 sz. ábra: A szociális munka szakokat végzettek születési helye megyei bontásban



Az 3-as ábra estén láthatjuk, hogy a legtöbb államvizsgázó diák Harghita, illetve Kolozs megyéből származik. Harghita megyéből 151 szociális munkás került ki az évek során (27 százalék), Kolozs megyéből 125-en (22,3 százalék). Ezt a kettőt követi Kovászna megye (10,2 százalék) és Maros megye (9,6 százalék). Jelentős számú végzős volt még Szilágy és Szatmár megyékből. Beszterce-Naszód megyéből 15-en végeztek az évek során. Hunyad megyét is megemlíthetjük ahonnan az évek során 10 szociális munkás végzett. A többi alacsony arányt azzal magyarázhatjuk, hogy Nagyváradon is van szociális munkás képzés.

A 4. sz. ábra esetén csak a nappalis diákok születési helyét vizsgáltuk meg. Jelen esetben Kolozs megyéből van 108 végzett diák (26,93 százalék), majd Harghita megyéből 94 (23,44 százalék). Ezek után következik Maros megye 46 diákkal (11,47 százalék) és Kovászna megye 45 diákkal (11,22 százalék). Szatmár, Szilágy és Beszterce-Naszód is kiemelkedik 27-15 diákkal. A többi magyarok lakta vidékről is érkeztek a karunkra diákok, viszont kisebb számban. Nagyvárad környékéről azzal magyarázható a kevés jelentkező, hogy Nagyváradon is van szociális munka képzés.

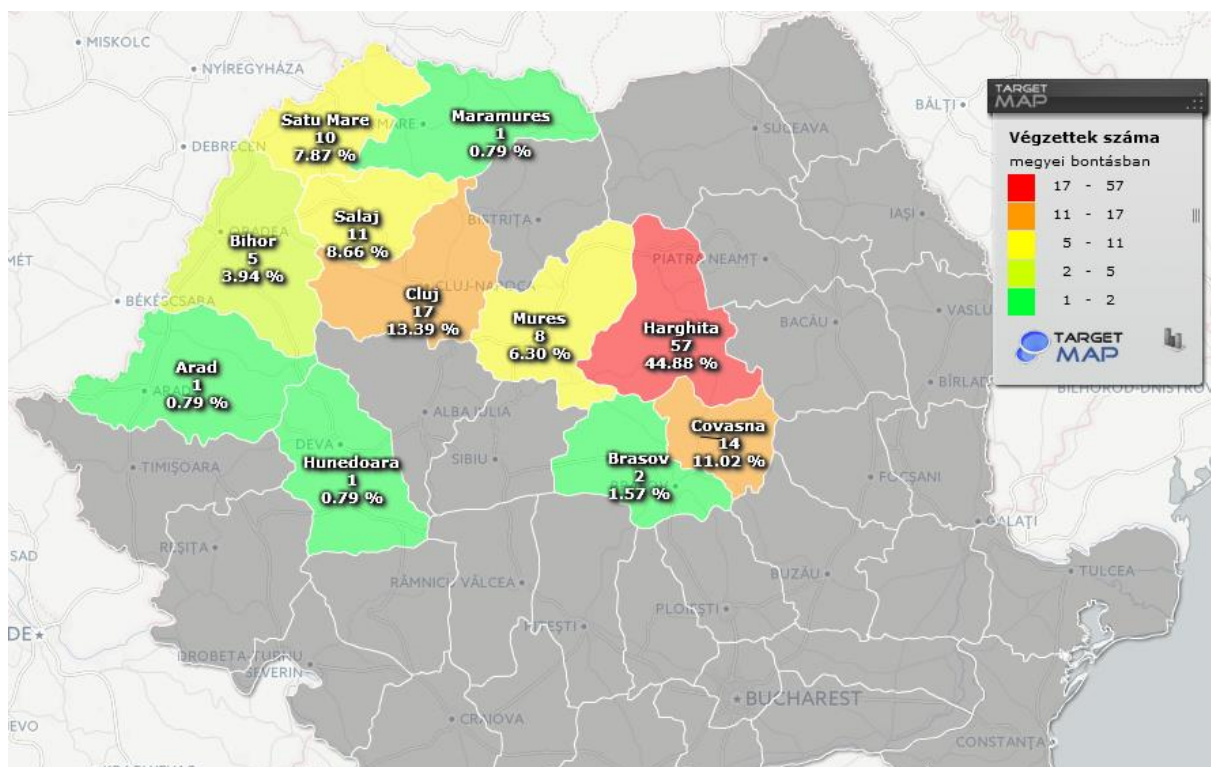
4 sz. ábra: A nappali szociális munka szakon végzettek születési helye megyei bontásban



Ha az 5. sz. ábrát nézzük meg, láthatjuk, hogy sokkal kevesebb megyéből végeztek a szociális munka karon diákok. Mivel a távoktatás csak 2000-tól van, frissnek számít, (voltak évfolyamok, amikor nem indult távoktatás 2011-2012). Harghita megyéből összesen 57 diák

(44,88 százalék). Megfigyelhetjük, hogy ez után következik már Kolozs és Kovászna megye (13,39 és 11,02 százalék). Ugyanakkor Szatmár, Szilággy és Maros megyékből is voltak végzősök.

5 sz. ábra: A távoktatás szociális munka szakon végzettek születési helye megyei bontásban



Miért ezt az egyetemet választják a hallgatók?

Dániel (2013) kérdőíves kutatásában azt is megkérdezte a végzett diákoktól, hogy miért pont a Babeş-Bolyai Tudományegyetemet választották. A válaszadók (n=230) által felsorolt okokat négy különböző csoportba osztották fel: az első az, hogy a végzettek közel negyede (23,04 százalék) mondta azt, hogy a város közelsége játszott fontos szerepet az egyetem kiválasztásában. A második csoport kolozsvári születésű, illetve kolozsvári lakhellyel rendelkező személyek is ezt választották, akiknek természetes volt, hogy Kolozsváron járjanak egyetemre (10,87 százalék). A harmadik csoport azért választotta Kolozsvárt, mert egyetemi központ, nagyváros, a kulturális- és diákélete miatt is (17,83 százalék), vagy azért, mert a barátok, ismerősök, osztálytársak is ide jöttek tanulni (13,04 százalék) vagy azért, mert a családtagok itt jártak egyetemre, vagy itt végeztek (5,65 százalék). Egy negyedik tényező csoport az oktatás minőségével és az egyetem hírnevével volt kapcsolatos. Az oktatás színvonala, minősége miatt a válaszadók 16,52 százaléka választotta a Babeş-Bolyai Tudományegyetemet, az egyetem hírneve és hagyományai miatt 14,35 százalékuk, az egyetem elismertsége miatt további 7,83 százalékuk. Ezen kívül még számos tényezőt említettek a végzettek. (Dániel 2013:124-125)

4.5. A BBTE vonzáskörzetének összehasonlítása a Partiumi Keresztény Egyetem vonzáskörzetével

1994-ben Nagyváradon is kezdtek el magyar vallástanár-szociális munka képzést, majd csak szociális munka képzést. Így a BBTE kara nem az egyetlen Romániában, ahol magyarul lehet szociális munkát tanulni. Az oktatás Sulyok István Református Főiskolához tartozott, amely már 1990-ben működött. A vallástanár-szociális munka szak csak 1994-1995-ös évben indult el ideiglenes működési engedéllyel. Majd 1995-ben önállósult Partiumi Keresztény Egyetem néven. 1999-től kezdődött el az akkreditálás. Az akkreditációs folyamat során a református didaktikai teológia – szociális munka szakok akkreditációjára 2004-ben kerül sor, a szociális munka szak akkreditációjára pedig 2008-ban. Az egyetem hallgatói a végleges akkreditáció megszerzése előtt a BBTE-re jártak államvizsgázni, így megjelennek a licenszező listákon is, közösen a Kolozsváron tanuló diákokkal. (Itt 2001-2009 között 171 személy végzett. Ugyanakkor Kolozsváron 503 hallgató tanult, tehát a romániai magyar szociális munka oktatás háromnegyede Kolozsváron folyt, míg Nagyváradon csak negyede (Dániel 2013:125-127))

4.6. Lemorzsolódási arány és a lemorzsolódás okai

Ebben a részben azt vizsgáltam meg, hogy mekkora volt a lemorzsolódási arány, illetve azt is megfigyeltem, hogy vannak-e olyan tényezők, amelyek befolyásolták a diákokat a diploma megszerzése vezető úton, azaz mi az oka annak, hogy számos diák lemorzsolódott az évek során. Az évek során a Szociális Munka karra összesen 909 diák iratkozott fel. Közülük 560-an fejezték be sikeresen a tanulmányaikat, ami az összlétszám 66,8 százaléka. A többi 38,4 százalék nem jutott el a diplomaszerzésig (349 személy).

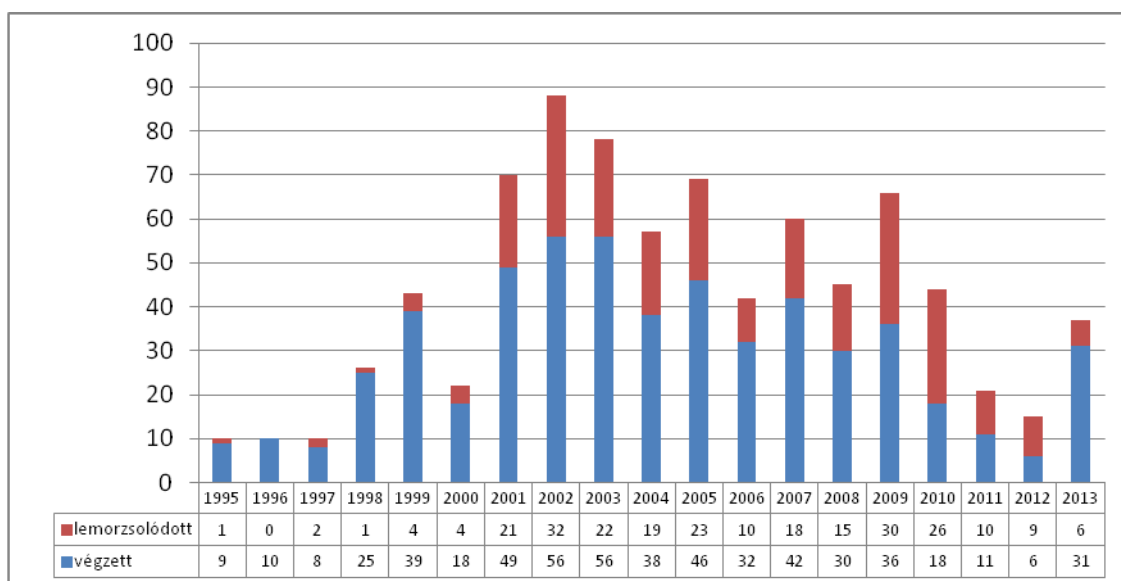
3. sz. tábla: Végzési/lemorzsolódási arányok szakonként

SZAK	Képzési forma	Személy	Arány	Licenszezt	Nem licenszezt
Szociális munka	Nappali	624	68,6	417 (66,8%)	207 (33,2%)
Szociális munka	Távoktatás	285	31,4	143 (50,2%)	142 (49,8%)
ÖSSZESEN		909	100	560 (61,6%)	349 (38,4%)

A fenti táblázatban látható, hogy a legtöbb diák a szociális munka, nappali képzésén vett részt (624 személy). A szociális munka, távoktatás képzésen résztvevők több mint fele elvégezte a tanulmányait. Tehát a szakra beiratkozók 61,6 százaléka fejezte be a képzést. Míg csak 38,4 százaléka nem szerzett diplomát.

A 6. sz. ábrán látható, hogy a legnagyobb lemorzsolódást a szociális munka távoktatáson találjuk. A Csata (2009) által felállított korszakok szerint lehet értelmezni 1995-2000 között, amikor még nehéz volt az egyetemre a felvételi kevesen felvételiztek és nagyon kis arányban morzsolódtak le, majdnem mindenki befejezte a tanulmányait. Amikor 2001-től megnégyesződött az egyetemen a helyek száma és eltörölték a felvételit sokkal többen kezdtek el lemorzsolódni, tehát a lemorzsolódás mértéke az oktatási expanzióval egyenesen arányosan nőtt. A nappali képzésen a legnagyobb lemorzsolódás 2002-ben felvételizettek között történt. Ez azzal járt, hogy a diákok már nem kellett felvételi vizsgára készüljenek, így nem került plusz erőfeszítésbe egyszerre több helyre is beadták a jelentkezésüket és érettségi vagy valamilyen tantárgy jegyével felvételizhettek. Lehet, hogy a szakválasztásnál már nem is kellett olyan erős motiváció és olyan diákok is bejutottak egyetemre, akik számára az egyetem túl nehéz lett volna. 2005-ben bevezették a Bolognai rendszert, azóta pedig a lemorzsolódás aránya is folyamatosan növekedik.

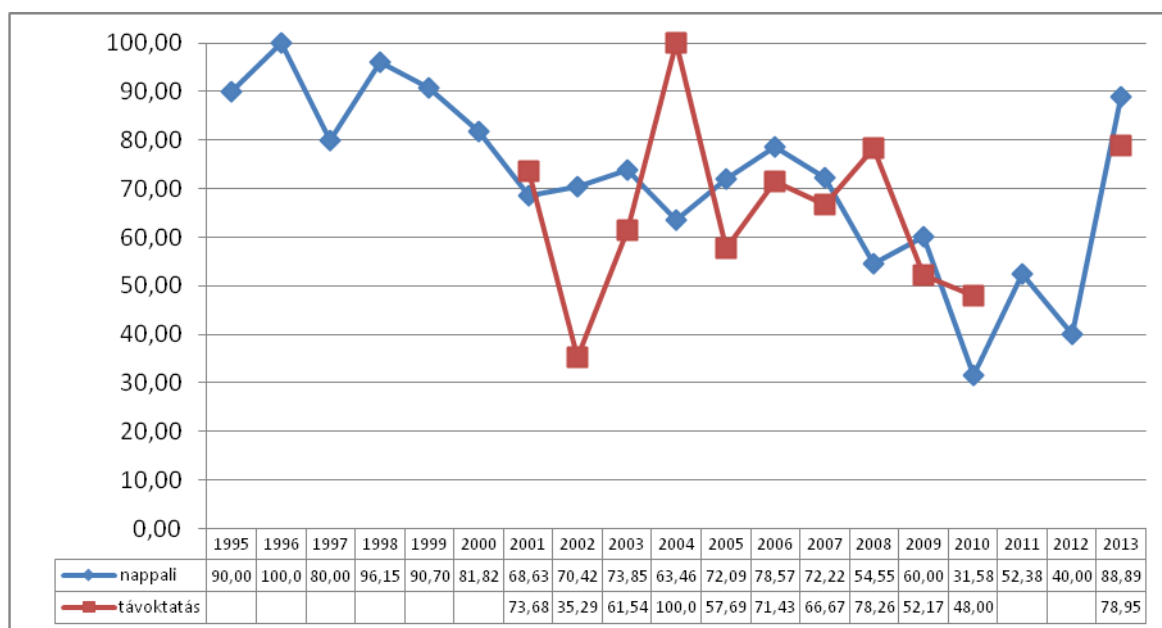
6. sz. ábra: A szociális munka szakon lemorzsolódási arány időbeli változása



A melléklet 1.1. ábráján látható az is, hogy a nappali szakon is ugyanezek az adatok érvényesek. Azt is megfigyelhetjük, hogy a legnagyobb lemorzsolódás itt is a helyek megnégyeszése után következett be (2001-2004 között). Ugyancsak a melléklet 1.2 ábráján láthatók a távoktatás arányai is. Természetesen a távoktatáson a képzés csak 2001-ben indult, amikor a kar különvált, így tehát 2001-től van adatunk. Megfigyelhetjük, hogy az évfolyamok kb. fele lemorzsolódik. 2011 és 2012 között pedig nem is indult távoktatásos csoport. Azt is megvizsgáltam, hogy milyen arányban végzik el a tanulmányaikat a nappali illetve a távoktatás esetén (7. sz. ábra). Itt is természetesen 2001-től lehet pontos adatokat

összehasonlítni. Vannak évfolyamok ahol nincs nagy eltérés, viszont vannak magasan eltérő értékek is. 2002-ben a nappali oktatásban lévők 70,42 százaléka államvizsgázott, míg a távoktatás esetén csak 35,29 százaléka. Kiemelkedő a 2004-es távoktatási csoport ahol 100 százalékos arányban államvizsgáztak a diákok. De ahogy az ábrán is látható 2006 óta folyamatosan csökkent ez az arány, valamint azt is fontos megjegyezni, hogy két évig nem is indult távoktatási csoport.

7. sz. ábra: Végzési arány a szociális munka szakon



4.6.1. Nemi különbségek

Az eddigi adatokból láthattuk, hogy a jelentkezők 86,3 százaléka nő és 13,7 százaléka férfi. Megállapítottuk, hogy a férfiak körében nagyobb a lemorzsolódás, mint a nők körében. A statisztikai elemzés azt mutatta, hogy a felvételizett férfiak 47,9 százaléka fejezte be tanulmányait sikeresen és 52,1 százaléka lemorzsolódott (kimaradt), ezzel szemben a nők körében sokkal alacsonyabb a lemorzsolódás, a nők közel kétharmada (65,6%) fejezte be tanulmányait és csupán egyharmada (34,4%) morzsolódott le. Ez a különbség statisztikailag is szignifikáns (Chi négyzet = 13,973; $p=0,000$). (Melléklet 1.3; 1.4 ábra)

Tehát a férfiak körében szignifikánsan magasabb a lemorzsolódás, mint a nők esetében. Ez az eredmény egybevág azzal, amit Dániel talált az 1993-2009-es évfolyamok esetében szociális munka és a két teológia-szociális munka szakok vizsgálata során (Dániel 2013:129).

4.6.2. Bejutási átlag szerint

Arra is kíváncsi voltam, hogy kik morzsolódnak le hamarabb? Azok, akik kisebb átlaggal jutottak be vagy azok, akiknek nagyobb volt a bejutási átlaguk. Illetve azt is vizsgáltam, hogy az államilag támogatott vagy a költségtérítéses képzésekről morzsolódnak le könnyebben.

4. sz. tábla: A lemorzsolódás vizsgálata bejutási átlagok szerint (nappali tagozat)

	Személy	Bejutási átlag	Szórás
Végzett	277	8,31	0,764
Lemorzsolódott	180	7,96	0,886
ÖSSZESEN	457		

A nappali tagozaton, akik sikeresen végeztek eleve magasabb felvételi átlagokkal jutottak be, mint akik később kimaradtak. A licenszezett hallgatók bejutási átlaga 8,30 volt, míg a lemorzsolódott hallgatóké 7,95. Ez az eltérés bár nem tűnik nagynak, statisztikailag szignifikáns ($t=4,585$; $p=0,000$). Tehát a nappali tagozatosok esetén szignifikáns különbség van a végzettek és a közben lemorzsolódottak átlagai között.

5. sz. tábla: A lemorzsolódás vizsgálata bejutási átlagok szerint (távoktatásos tagozat)

	Személy	Bejutási átlag	Szórás
Végzett	114	7,78	0,099
Lemorzsolódott	142	7,54	0,695
ÖSSZESEN	256		

A távoktatáson is érvényes a fenti állítás, hogy akik elvégezték, azok eleve magasabb tanulmányi átlaggal jutottak be, mint akik közben lemorzsolódtak. Itt $t=2,009$; $p=0,046$.

Az tehát elmondható mindkét esetről, hogy azoknál a diákoknál ahol a bejutási átlag kisebb volt nagyobb volt a lemorzsolódás aránya mint azoknál akik nagy bejutási átlaggal felvételiztek.

4.6.3. Finanszírozási forma

A finanszírozási forma természetesen csak nappali tagozaton releváns, mivel a távoktatás esetén egyértelmű, hogy mindenki fizetesen van. Csak a nappalisokat vizsgálva: nincs szignifikáns különbség az ingyenes és fizetési helyen lévők között. Az ingyenes helyre bejutottak 59,5 százaléka végezte el sikeresen a szakot, a fizetési helyre bejutottak 57,3

százaléka. Itt másfél százalék különbséget tapasztalunk, de ez a különbség statisztikailag nem szignifikáns (Chi négyzet = 0,694; p=0,390).

6. sz. tábla: Lemorzsolódás vizsgálata finanszírozási forma szerint

	Végzett	Lemorzsolódott	Összesen
Ingyenes	59,5 %	40,5 %	100 %
Fizetési	57,3 %	42,7 %	100 %
Összesen	59,0 %	41,0 %	100

5. Következtetések

Dolgozatomban bemutattam a Babeş-Bolyai Tudományegyetem szociális munka szakjára felvételiző és itt államvizsgázó diákok számbeli alakulását és választ kerestem néhány kérdésre.

Megvizsgáltam a hallgatói létszám alakulását, a szakválasztás vizsgálatát felvételikor, a végzősök létszámának alakulását, a szak vonzáskörét, amelyet más karral is összehasonlítottam. Végezetül pedig a lemorzsolódás arányát és okait. A nemi különbségeket, a bejutási átlagszintet és a finanszírozási forma esetleges befolyásait a lemorzsolódásra.

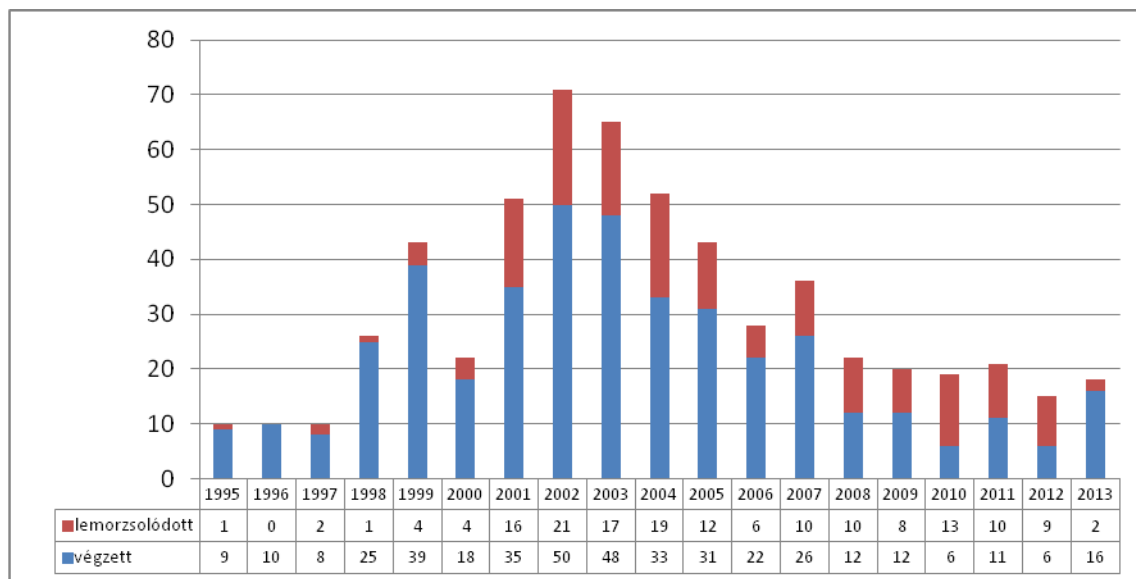
Arra a következtetésre jutottam, hogy a férfiak körében szignifikánsan magasabb a lemorzsolódás, mint a nők esetében. A nappali tagozatosok esetén szignifikáns különbség van a végzettek és a közben lemorzsolódottak bejutási átlagai között. A távoktatáson is érvényes, hogy akik elvégezték, azok eleve magasabb tanulmányi átlaggal jutottak be, mint akik közben lemorzsolódtak. Nem utolsó sorban pedig, csak a nappalisokat vizsgálva: nincs szignifikáns különbség az ingyenes és fizetési helyen lévők között.

Bibliográfia:

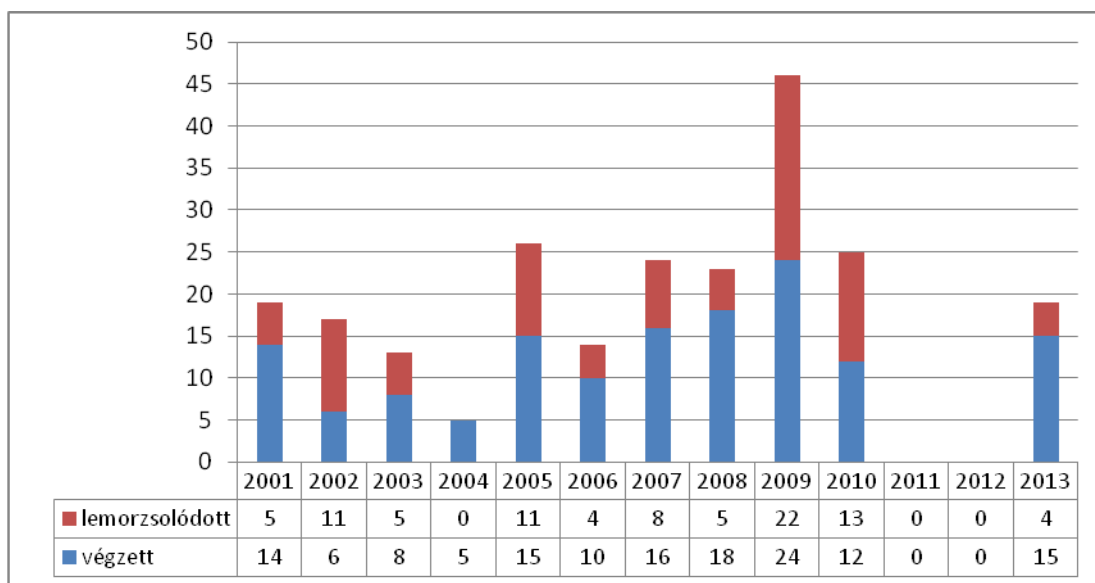
1. Csata Zsombor – Dániel Botond – Kiss Dénes – Ruszuly Emese – Sólyom Zsuzsa (2009): Diplomás karrierpályák az eredélyi magyar fiatalok körében in Erdélyi Társadalom VII. évfolyam 1. szám, 2009/1, Kolozsvár, 31-68
2. Dániel Botond (2013): A Babeş-Bolyai Tudományegyetem szociális munka végzetteinek szakmai életpálya-vizsgálata. Az oktatástól a munkaerőpiacig. Doktori tézis, BBTE Szociológia Doktori Iskola, Kolozsvár. Elektronikus változat: <http://bbte-szocialismunka.ro/diakok/doktori-kepzes-2/doktori-ertekezések/384-a-bbte-szocialis-munka-vegzetteinek-szakmai-eletpalya-vizsgalata.html>
3. Magyar Nándor László – Péter László (1997): Az egyetemről magyar diák szemmel in Korunk, 1997/4, Kolozsvár, 112–118. Utolsó elérés ideje: 2017 április 12, <http://korunk.org/?q=node/8&ev=1997&honap=4&cikk=6041>
4. Pásztor Gyöngyi – Péter László (2003): Kolozsvári magyar diákok: jelen és jövő in Korunk 2003/4, Kolozsvár, elektronikus változat, <http://www.korunk.org/?q=node/8&ev=2003&honap=4&cikk=7190>, Utolsó elérés ideje: 2017 március 10
5. Székely-Benczédi Katalin (2003): A gazdaság és az oktatási rendszer kapcsolata. A felsőoktatásban tanulók elhelyezkedési lehetőségei in *** (2003): Egyetemi Kalauz 2003. Továbbtanulási Útmutató Magyar Diákoknak, RMDSZ Ügyvezető Elnöksége Oktatási Főosztálya – Corvin Kiadó, Kolozsvár – Déva, 13-16.

Mellékletek

1.1 ábra: A nappali szociális munka szakon lemorzsolódási arány időbeli változása



1.2 ábra: A távoktatás szociális munka szakon lemorzsolódási arány időbeli változása



1.1. tábla: Nemi különbségek

Licenszezt-e? * Személy neve Crosstabulation

			Személy neve		Total
			férfi	nő	
Licenszezt-e?	igen	Count	58	501	559
		% within Személy neve	47,9%	65,6%	63,2%
	nem	Count	63	263	326
		% within Személy neve	52,1%	34,4%	36,8%
Total		Count	121	764	885
		% within Személy neve	100,0%	100,0%	100,0%

Chi-Square Tests

	Value	df	Asymp. Sig. (2-sided)	Exact Sig. (2-sided)	Exact Sig. (1-sided)
Pearson Chi-Square	13,973 ^a	1	,000		
Continuity Correction ^b	13,225	1	,000		
Likelihood Ratio	13,524	1	,000		
Fisher's Exact Test				,000	,000
Linear-by-Linear Association	13,957	1	,000		
N of Valid Cases ^b	885				

a. 0 cells (,0%) have expected count less than 5. The minimum expected count is 44,57.

b. Computed only for a 2x2 table